

# RAPPORT RSE DE SYNTHÈSE

*Responsabilité sociétale de l'entreprise*

édition 2024



**MICHEL KAHAN**  
Président du groupe **setec**



## POURQUOI INGÉNIEURS & CITOYENS ?

L'utilité sociale et l'accompagnement du développement des territoires sont ancrés depuis des décennies dans les projets que conduit **setec**.

Lorsque nous avons interrogé nos jeunes générations, à l'occasion des 60 ans de la société, sur leur vision et leurs attentes à l'horizon 2030, ils nous ont clairement fait part de leur ambition à contribuer à sauvegarder les conditions de vie sur la planète. Ce réveil écologique nous a poussé à poser une nouvelle profession de foi : « Ingénieurs & Citoyens ».

Citoyens car nous sommes sensibles aux enjeux sociétaux, environnementaux et que nous voulons être acteurs. En tant que société d'ingénierie, nous sommes porteurs de solutions et nous sommes en mesure de promouvoir des projets vertueux.

Nous avons inscrit cette démarche dans notre plan stratégique et nous l'avons déclinée dans des actions très concrètes que présente ce rapport RSE dans les champs de l'environnement, du social et du sociétal.

Je vous souhaite une bonne lecture.

**Ce réveil  
écologique nous  
a poussé à poser  
une nouvelle  
profession de foi :  
« Ingénieurs &  
Citoyens »**

# SOMMAIRE

<b>INGÉNIEURS &amp; CITOYENS, NOTRE PROFESSION DE FOI</b>	<b>2</b>
Pourquoi Ingénieurs & Citoyens ?	2
Nos engagements	4
<b>INFORMATIONS ENVIRONNEMENTALES</b>	<b>5</b>
Nos principales actions en 2024	6
Nos engagements dans la conception bas-carbone	6
<i>Pourquoi ? - Comment ?</i>	7
<i>Village des athlètes à Paris</i>	9
<i>Remplacement du pont P661 sur l'A7</i>	8
Mobilité décarbonée	9
<i>Pourquoi ? - Comment ?</i>	9
<i>Étude pour l'optimisation et la décarbonation des flux logistiques</i>	10
<i>TER de Montevideo</i>	11
Résilience et adaptation des territoires au changement climatique	12
<i>Pourquoi ? - Notre offre en 4 étapes - Comment ?</i>	12
<i>Parc du trapèze</i>	13
<i>Étude de vulnérabilité climatique - LGV Nord-Européenne</i>	14
Énergie décarbonée	15
<i>Pourquoi ? - Comment ?</i>	15
<i>Hinkley Point</i>	16
<i>Requalification du traitement des fumées du centre de valorisation énergétique des déchets de Saint Ouen</i>	17
Économie circulaire et sobriété	18
<i>Pourquoi ? - Comment ?</i>	18
<i>Tunnel ferroviaire Euralpin Lyon-Turin</i>	19
<i>Le Sequana</i>	20
Biodiversité et services écosystémiques	21
<i>Pourquoi ? - Nos actions</i>	21
<i>État initial de l'environnement marin dans la zone AO7</i>	22
<i>Rétablissement des continuités écologiques sur le Réseau Routier National</i>	23
<b>INFORMATIONS SOCIALES</b>	<b>24</b>
Nos principales actions en 2023-2024 sur les enjeux sociaux	25
Déclinaison de la démarche Agir-Apprendre-Grandir	25
<b>INFORMATIONS SOCIÉTALES</b>	<b>26</b>
Nos principales actions sur les enjeux sociétaux	26
Des impacts environnementaux, sociaux et sociétaux via l'action de la <b>Fondation setec</b>	26
Exemple d'action de la <b>Fondation setec</b> à Mayotte	26
<b>INFORMATIONS EN MATIÈRE DE GOUVERNANCE</b>	<b>28</b>
Nos principales actions en 2023 et 2024 sur les enjeux de « Gouvernance »	29
Un dispositif de conformité éthique anti-corruption	29
Un dispositif de sécurité de l'information	
Le mot de la fin	30
<i>Nos valeurs</i>	31
<i>setec en chiffres</i>	31

# NOS ENGAGEMENTS

et notre contribution aux objectifs développement durable :



## #1 CONSEILLER ET AGIR POUR RÉDUIRE L'IMPACT ENVIRONNEMENTAL DE NOS PROJETS ET DE NOS ACTIVITÉS



## #2 GARANTIR LE RESPECT DE NOS VALEURS DANS NOS PRATIQUES



## #3 FAVORISER L'ÉPANOUISSEMENT ET LE DÉVELOPPEMENT PROFESSIONNEL DE NOS COLLABORATEURS



## #4 ASSOCIER NOTRE ÉCOSYSTÈME





# Informations environnementales

Une étude menée en 2019 a révélé que l'impact environnemental des projets d'ingénierie menés par **setec** est de 100 à 1 000 fois supérieur à celui du fonctionnement de l'entreprise. Cette prise de conscience a déclenché une transformation en profondeur des pratiques, plaçant les choix techniques au cœur de la lutte contre le changement climatique. Cela se traduit concrètement dans nos missions : conception bas-carbone, mobilité décarbonée, résilience et adaptation des territoires au changement climatique, énergie décarbonée, économie circulaire et sobriété, biodiversité et services écosystémiques, respects des droits humains et éthique de l'ingénierie.

*[Lien vers le chapitre du rapport RSE version complète page 15](#)*



# NOS PRINCIPALES ACTIONS EN 2024

## ➤ SENSIBILISATION ET FORMATIONS :

Poursuite des Fresques du Climat et du Numérique, formation bas-carbone (construction bas-carbone et mobilité décarbonée), rendez-vous « Vendredis I&C » (mise en valeur de nos compétences et expériences sur des thèmes en lien avec la transition durable), campagnes sur les usages numériques (Digital Cleanup Day & Week).

## ➤ STRUCTURATION DES EXPERTISES ET DES OFFRES :

Publication de 2 manifestes "mobilité décarbonée et énergie décarbonée", déploiement d'un outil d'évaluation de l'empreinte environnementale des projets d'ingénierie (G-Vite), développement d'offres sur la résilience climatique, les énergies décarbonées – industries et territoires, les mobilités décarbonées, le génie écologique, etc.

## ➤ MOBILISATION INTERNE :

Lancement de 2 nouveaux défis - économie circulaire et biodiversité - lettre d'engagement au SBTi, organisation des ateliers sectoriels pour réduire les impacts des projets.

## ➤ IMPACT ENVIRONNEMENTAL DIRECT :

Collecte des déchets personnels des collaborateurs des équipements électriques et électroniques (DEEE) sur les sites, audits déchets, évaluation annuelle de l'empreinte carbone (scopes 1, 2 et 3). Afin de conduire la réduction des émissions, **setec** travaille à augmenter la précision, la complétude, la facilitation de la collecte de ses données permettant d'alimenter son estimation carbone ainsi que de faire valider sa trajectoire par l'organisme SBTi. En 2023, la répartition des émissions de gaz à effet de serre estimées est la suivante :

**PÉRIMÈTRE FRANCE UNIQUEMENT = 26,5 kt CO<sub>2</sub> eq** (versus 22,1 kt CO<sub>2</sub> eq en 2022)

**TOUT LE PÉRIMÈTRE SETEC = 28,1 kt CO<sub>2</sub> eq** (versus 22,1 kt CO<sub>2</sub> eq en 2022)

# NOS ENGAGEMENTS DANS LA CONCEPTION **BAS-CARBONE**

## POURQUOI ?

Être acteurs de l'évolution de nos métiers, en poursuivant nos efforts de R&D, et en améliorant nos outils de calcul et d'aide à la décision.

**Proposer une vision bas-carbone à 360°**, en éclairant les arbitrages sur nos opérations (choix de conception, conseils à nos maîtres d'ouvrage), par une analyse globale des besoins et impacts.

**Eco-concevoir et décarboner** la construction, en proposant systématiquement des alternatives constructives bas-carbone à toutes les étapes du projet.

## COMMENT ?



Manifeste « bas-carbone »



Guide interne du projet bas-carbone



Actions de formation et sensibilisation internes



Développement d'un outil de calcul des impacts environnementaux G-Vite pour donner différents scénarios de construction et orienter l'optimisation de la conception

## VILLAGE DES ATHLÈTES À PARIS



### LE PROJET

Dans le cadre des Jeux Olympiques de Paris 2024 visant l'excellence environnementale, nous avons accompagné le groupement Nexity, Eiffage et CDC Habitat pour la conception du lot E du Village des athlètes (58 254 m<sup>2</sup>), comprenant :

- **18 immeubles de logements**  
(525 logements sur 39 420 m<sup>2</sup>)
- **1 immeuble de bureaux**  
(13 740 m<sup>2</sup>)
- **Surfaces autres**  
(5 094 m<sup>2</sup>)

# 58 254 m<sup>2</sup>

**SUPERFICIE DU LOT «E»  
DU VILLAGE DES ATHLÈTES  
ÉCOCONÇU**

### FOCUS CONCEPTION BAS-CARBONE

Les bâtiments sont conçus comme une **vitrine de l'écoconception française** : béton bas-carbone, structures bois-béton, façades en ossature bois, balcons et terrasses végétalisés pour le confort bioclimatique.

Les **émissions de gaz à effet de serre** ont été évaluées tout au long de la conception pour respecter les exigences de **SOLIDEO**.

L'accompagnement de **setec** sur l'expertise en sécurité incendie a permis de conserver la visibilité des structures bois, en conformité avec **France Bois 2024**, et les solutions innovantes ont été validées par le **Centre Scientifique et Technique du Bâtiment**.

## REEMPLACEMENT DU PONT P661 SUR L'A7



### LE PROJET

Afin d'assurer la sécurité des usagers, nous avons accompagné ASF sur le remplacement de l'ouvrage P1661 permettant le franchissement de la RN7 par l'autoroute A7. Ce projet a un double objectif : limitation la gêne occasionnée pour les usagers (16 000 véh/j sur la RN7 et 75 000 véh/j sur l'A7) et réduction du bilan carbone de l'opération.

Ce projet est organisé en 3 étapes :

- **Construction d'un pont provisoire et basculement de la circulation**
- **Déconstruction du pont actuel et construction du nouvel ouvrage**
- **Basculement de circulation sur le nouvel ouvrage, déconstruction du pont provisoire et remise en état**

RÉDUCTION DE  
**37,2 %**  
 DE GES SUR  
 LE POSTE BÉTON

### FOCUS CONCEPTION BAS-CARBONE

Afin de répondre à la demande client, plusieurs actions ont été engagées :

- Réduction des émissions de GES via le recours aux bétons performanciers : **-37,2 % de GES sur le poste béton (gain de 600 T eq CO<sub>2</sub>)**. Calcul effectué grâce à l'aide d'un éco-calculateur développé en interne (G-Vite) ;
- **Valorisation de 100 % des produits de la démolition (2 800 m<sup>3</sup>)** dans les remblais techniques du nouvel ouvrage après concassage/criblage sur site ;
- **Recours aux filières locales** pour les matières premières dans l'objectif de limiter les émissions de GES liées au transport ;
- Intégration dans les DCE de critères permettant de valoriser la « notation carbone » des bétons.

# MOBILITÉ DÉCARBONÉE

## POURQUOI ?

La mobilité décarbonée est un enjeu majeur pour **setec**, avec un tiers de nos activités dédiées aux infrastructures de transport. Dans le cadre de ce défi, nous nous sommes alliés à Aurélien Bigo, chercheur et expert en transition énergétique dans les transports, pour rédiger un guide de la mobilité décarbonée à destination de nos équipes.

Ce guide dévoile des leviers d'action concrets adaptés à chaque métier, offrant des solutions pour intégrer la décarbonation au cœur de nos projets.

Conscients de la complexité du sujet, nous nous engageons dans notre Manifeste à promouvoir des initiatives en faveur de la décarbonation des mobilités. Cela se complète par une formation technique dédiée, afin d'accompagner nos équipes dans cette transformation ambitieuse.

## COMMENT ?



Manifeste « mobilité décarbonée »



Guide de la mobilité décarbonée adapté aux spécificités locales hors France (ex: setec Maroc)



Formation technique dédiée pour accompagner nos équipes dans cette transformation ambitieuse



Observatoire de nos projets permettant de réorienter notre développement vers les activités où nous avons le plus d'impact



## ÉTUDE POUR L'OPTIMISATION ET LA DÉCARBONATION DES FLUX LOGISTIQUES



### LE PROJET

Dans une dynamique de transition énergétique, les industriels du secteur de Fos, de l'Étang de Berre et du Bassin de Gardanne cherchent à réduire leur impact environnemental (qui représente 20 % des émissions carbone de la Métropole Aix-Marseille en 2018). L'étude menée dans le cadre du programme SYRIUS, coordonné par l'association PIICTO (lauréat ZIBAC) et pour laquelle **setec** intervient, vise à optimiser et décarboner les flux logistiques de la zone.

Elle s'appuie sur un état des lieux des pratiques et propose différents scénarios s'articulant autour de :

- **5 leviers de décarbonation sur la base d'un panorama des pratiques de logistique**
- **Un plan d'action développé avec les parties prenantes pour accélérer la transition (synergies, renouvellement de flotte, report modal, etc.)**

PRESQUE  
**90 %**  
DE RÉDUCTION DE  
CO<sub>2</sub> D'ICI 2050

### FOCUS MOBILITÉ DÉCARBONÉE

Les transformations du territoire liées à la décarbonation et à la réindustrialisation vont impacter les flux logistiques des industriels dans les années à venir (**+19 % entre 2024 et 2050, soit + 20 MT**). Cette transition est une opportunité pour faire évoluer les modes de transport utilisés (report modal vers des modes moins carbonés que le routier tels que le fluvial, ferré, pipeline), et leurs mix énergétiques (électrification, carburants durables...).

L'étude a permis d'établir 3 scénarios de décarbonation pour réduire les émissions, en soulignant que le remplacement des énergies fossiles dans les véhicules est le principal levier. Selon les scénarios, il serait possible de réduire les émissions directes de CO<sub>2</sub> liées à ces flux logistiques de **77 % à 87 % entre 2024 et 2050**.

## TER DE MONTEVIDEO – UNE VISION SYSTÉMIQUE DE LA TRANSITION ÉNERGÉTIQUE TERRITORIALE



### LE PROJET

Dans le cadre de sa transition énergétique, l'Uruguay souhaite promouvoir la transition de ses activités les plus polluantes (dont les transports) vers des énergies décarbonées.

C'est dans ce contexte que nous avons accompagné les ministères uruguayens des transports (MTO) et de l'énergie (MIEM) pour la réalisation d'une analyse stratégique des mobilités autour de l'axe ferroviaire et de la transition énergétique du territoire environnant sous l'angle des transports et de l'industrie.

Les missions réalisées sont :

- **Diagnostic des mobilités et des besoins énergétiques actuels et études de trafic tous modes**
- **Études d'exploitation ferroviaire et analyses du potentiel de rabattement bus** autour de l'axe du Ferrocarril Central
- **Modélisation énergétique du territoire** (production, distribution, stockage, consommation)

### FOCUS MOBILITÉ DÉCARBONÉE ET ÉNERGIE DÉCARBONÉE

Ce projet, au cœur de la décarbonation des mobilités, a fait l'objet d'une analyse systémique technico-économique des différents vecteurs énergétiques décarbonés possibles pour le mode ferroviaire (biogaz, caténaire, batteries, hydrogène).

L'hydrogène est le vecteur énergétique le plus pertinent qui a été retenu pour cette ligne et ce pour plusieurs raisons :

- La grande **autonomie du matériel roulant à l'hydrogène** ouvrant la possibilité d'un prolongement des services à moyen terme ;
- Le grand **potentiel d'optimisation** avec les infrastructures du réseau électrique local (délestage, optimisation des heures de consommations...) ;
- Les vastes **possibilités de mutualisation des infrastructures** de production pour d'autres modes (bus, engins de chargement du port, camions logistiques...) ;
- La cohérence avec la **stratégie nationale de décarbonation et d'hydrogène vert**.

# RÉSILIENCE ET ADAPTATION DES TERRITOIRES AU CHANGEMENT CLIMATIQUE

## POURQUOI ?

En tant qu'ingénierie citoyenne et pluridisciplinaire, nous sommes déterminés à jouer un rôle clé dans la construction des réponses qu'il faudra apporter, pour que nos infrastructures (villes, territoires, réseaux) puissent faire face aux conséquences inévitables du changement climatique. La fréquence et l'intensité croissantes des aléas climatiques exigent des réponses adaptées et visionnaires.

La résilience et l'adaptation sont aujourd'hui au cœur des préoccupations des maîtres d'ouvrage, et ce sujet mobilise l'ensemble des métiers de **setec**. Cet engagement collectif s'élargit régulièrement, avec déjà 9 sociétés **setec** réunies pour relever ce défi ambitieux et répondre aux enjeux de demain.

## NOTRE OFFRE EN 4 ÉTAPES

### #1 PÉDAGOGIE ET ENGAGEMENT :

Sensibiliser au sujet de la résilience pour mobiliser les acteurs, former les parties prenantes de chaque secteur sur les effets du changement climatique, associer et concerter pour créer des dynamiques partenariales.

### #2 ANALYSE DES VULNÉRABILITÉS ET DIAGNOSTIC :

Connaître les zones de vulnérabilité au changement climatique, analyser les risques sur les infrastructures, prioriser les secteurs où l'adaptation est nécessaire.

### #3 CONSTRUCTION DE STRATÉGIES ET DE PLANS D'ACTION OPÉRATIONNELS :

Construire des trajectoires d'adaptation et de transformation des territoires, définir des solutions d'adaptation précises et mesurables, faire évoluer les documents d'urbanisme pour mieux prendre en compte les risques.

### #4 MISE EN ŒUVRE :

Proposer des modèles d'aménagement résilients, développer les solutions basées sur la nature, bâtir ou adapter de nouveaux référentiels techniques, mettre en œuvre des projets d'adaptation au changement climatique.

## COMMENT ?



Manifeste « résilience et adaptation »



Méthodologie commune pour analyser la vulnérabilité des territoires et des infrastructures



Cartographie de nos compétences environnementales



Actions de formation et sensibilisation internes (webinaire I&C)



Lancement de la marque « **setec climate risk** »

## PARC DU TRAPÈZE



### LE PROJET

Le quartier du trapèze est un des premiers écoquartiers de France (45 ha dont 50 % d'espaces publics et 25 % d'espaces verts) qui est découpé en macro-lots permettant la cohabitation de logements (1/3 de logements sociaux), bureaux et commerces, autour d'un cœur d'îlot végétalisé.

Dans le cadre de la mission complète de maîtrise d'œuvre, comprenant les études préliminaires jusqu'à la réception des ouvrages, nous avons accompagné la SAEM Val de Seine Aménagement, avec l'Agence TER, mandataire de l'équipe de maîtrise d'œuvre.

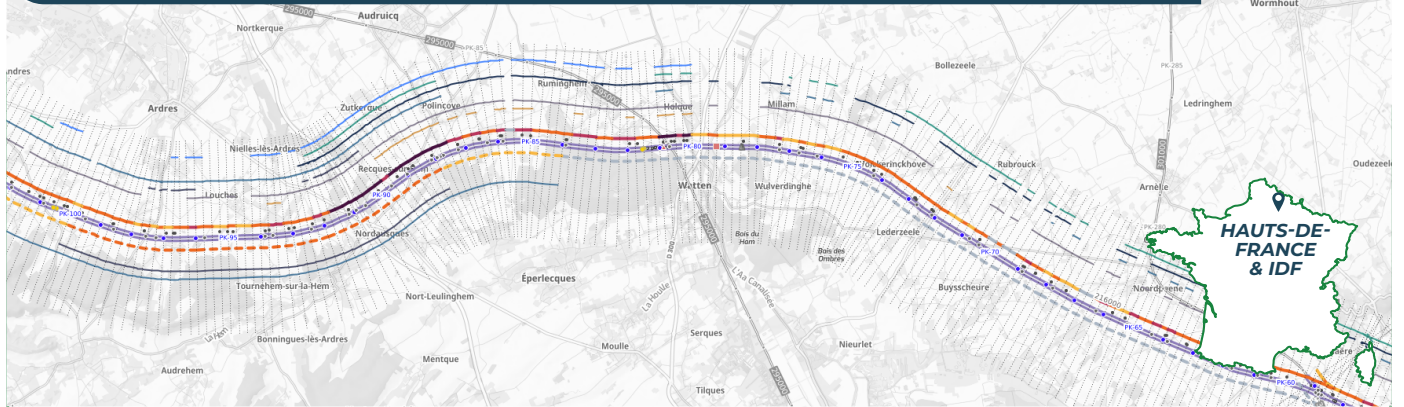
ZONE DE  
**20 000 m<sup>3</sup>**  
 DE COMPENSATION DES  
 CRUES

### FOCUS RÉSILIENCE ET ADAPTATION

Le parc du trapèze, positionné au cœur de la ZAC du trapèze, sur les anciens terrains Renault, établit une relation particulière avec la Seine et la gestion hydraulique de l'ensemble de la ZAC. Avant tout réceptacle pour stocker les crues de la Seine, stocker les eaux pluviales de la ZAC et les remontées de la nappe phréatique, le parc du trapèze est un lieu évolutif, inondable. A cela s'ajoute :

- Une arrivée permanente des **eaux d'exhaures** d'un parking souterrain au débit de **24 à 40 m<sup>3</sup>/h** ;
- La création d'un **parc urbain de 7,5 ha** avec une **place urbaine de 25 000 m<sup>2</sup>** et **2 grands bassins (3 750 m<sup>2</sup> et 1 100 m<sup>2</sup>)** ;
- La création d'une **zone de compensation des crues** de la Seine de **20 000 m<sup>3</sup>** et d'une **zone de rétention** d'eau pluviale de la ZAC (**6 750 m<sup>3</sup>**).

# ÉTUDE DE VULNÉRABILITÉ CLIMATIQUE - LGV NORD-EUROPÉENNE



## LE PROJET

Face à l'impact croissant du changement climatique, SNCF Réseau intègre désormais cet enjeu dans sa stratégie d'adaptation. C'est dans ce cadre qu'elle a lancé une étude spécifique à la vulnérabilité climatique de l'axe LGV Nord-Européenne. Cette démarche s'inscrit dans le Plan National d'Adaptation au Changement Climatique (PNACC3), adopté en 2025 (approche systémique nationale pour répondre à l'urgence climatique).

L'étude apporte une analyse complète sur trois aspects principaux :

- ➔ **Exposition** : évaluation des aléas climatiques majeurs selon la Trajectoire de Référence d'Adaptation au Changement Climatique (TRACC) aux horizons 2050, 2100 et à la période de référence (1976–2005)
- ➔ **Sensibilité** : analyse à la fois physique (impacts techniques sur l'infrastructure) et fonctionnelle (effets sur l'exploitation ferroviaire)
- ➔ **Vulnérabilité** : croisement de l'exposition avec la sensibilité physique et fonctionnelle pour identifier les risques critiques

## FOCUS RÉSILIENCE ET ADAPTATION

Le volet adaptation a permis d'identifier et de classer les solutions techniques, en intégrant le retour d'expérience des agents de SNCF Réseau via un **atelier participatif** qui a permis de caractériser et de prioriser les solutions, ainsi que d'élaborer un phasage précis des mesures sur deux secteurs prioritaires. L'étude a abouti à :

- **Des cartographies synthétiques et détaillées** : évolution de l'exposition climatique selon la TRACC, sensibilités physiques et fonctionnelles des infrastructures, vulnérabilités de l'infrastructure au changement climatique ;
- Des **fiches actions** sur les solutions d'adaptation qui doivent permettre d'appuyer opérationnellement SNCF R à la mise en œuvre de sa stratégie d'adaptation ;
- Un **WebSIG** permettant une consultation interactive de tous les résultats : résultat interactif et support de l'étude, le WEBSIG est accessible à l'équipe projet SNCF R qui peut mener des analyses complémentaires.

# ÉNERGIE DÉCARBONÉE

## POURQUOI ?

Notre approche de la décarbonation des énergies combine le développement des énergies renouvelables et le renouvellement progressif du parc nucléaire français. En tant qu'énergie bas-carbone, le nucléaire joue un rôle essentiel dans la transition énergétique en France.

Nous sommes en effet une ingénierie multi-métiers et nous aspirons à devenir une référence en matière d'énergie décarbonée, en proposant des solutions intégrées au service de la lutte contre le dérèglement climatique. Pour concrétiser cette ambition, nous avons élaboré en 2024 un « Manifeste pour une énergie décarbonée » et un guide technique et méthodologique est en préparation.

Ces initiatives visent à approfondir nos connaissances sur les systèmes et technologies de mix énergétique, tout en développant une politique active de partenariats.

Dans ce cadre, nous travaillons également à structurer une offre de services à l'échelle du groupe. Celle-ci s'appuie sur trois axes majeurs : le nouveau nucléaire et son hybridation possible avec l'hydrogène, l'éolien en mer (posé ou flottant) et la décarbonation de l'industrie, en synergie avec les politiques territoriales de transition énergétique.

Enfin, nous engageons une réflexion internationale pour adapter les solutions de décarbonation aux spécificités des territoires, en créant des partenariats solides avec les acteurs publics et industriels.

## COMMENT ?



Manifeste « pour une énergie décarbonée »



Filiale spécialisée dans l'éolien en mer



Offre de service « **Edit** » **Énergie Décarbonée Industrie et Territoire** (diagnostics énergétiques approfondis, élaboration de scénarios d'évolution personnalisés, pilotage d'infrastructures mutualisées, ainsi que l'intégration de solutions dans une démarche coordonnée et cohérente)



## HINKLEY POINT



### LE PROJET

**setec**, au sein du groupement ICOSH (EGIS, **setec**, Tractebel et Amentum) s'est vu confier par EDF Energy les études d'exécution du génie civil de l'îlot nucléaire de deux tranches EPR au Royaume-Uni, sur le site d'Hinkley Point.

La mission prévoit l'ensemble des calculs d'exécution globaux et locaux pour les bâtiments concernés, puis la réalisation et mises à jour de modèles 3D de coffrage et ferrailage, et enfin l'extraction des plans de coffrages et ferrailage.

Considéré comme l'un des plus grands chantiers d'Europe, le site des travaux accueille actuellement près de 10 000 personnes assurant la réalisation du génie civil (avancement 75 %) et la mise en place des équipements et assemblages électromécaniques.

RÉDUCTION D'ÉMISSION DE  
**9 millions**  
 DE TONNES DE CO<sub>2</sub> PAR AN

### FOCUS ÉNERGIE DÉCARBONÉE

Grand projet d'extension de la centrale Hinkley Point, le projet Hinkley Point C consiste à construire deux réacteurs EPR dans le Somerset au Royaume-Uni.

Ces deux réacteurs de nouvelle génération assureront environ **7 % de la production d'électricité au Royaume-Uni** et permettront d'alimenter **6 millions de foyers** en électricité décarbonée pendant **60 ans** et de **réduire la production de CO<sub>2</sub> de 9 millions de tonnes par an**.

C'est donc un grand enjeu pour la transition écologique puisqu'il contribue à l'objectif du « zéro émission nette ».

## REQUALIFICATION DU TRAITEMENT DES FUMÉES DU CENTRE DE VALORISATION ÉNERGÉTIQUE DES DÉCHETS DE SAINT-OUEN



### LE PROJET

Le Centre de Valorisation Énergétique de Saint-Ouen-sur-Seine « l'Étoile verte », **réceptionne, traite et valorise les ordures ménagères** des Audoniens et des habitants de 16 autres communes environnantes, adhérentes du Sycotm. La chaleur générée par la combustion des déchets permet de produire annuellement de la vapeur (environ 1 340 000 tonnes par an), pour alimenter le réseau de chaleur de la Compagnie Parisienne de Chauffage Urbain (CPCU) soit environ 889 000 MWh par an et le réseau de la ZAC des Docks soit environ 5 700 MWh par an. La vapeur permet également de produire de l'électricité utilisée pour le fonctionnement du centre et dont le surplus est vendu à EDF (environ 41 200 MWh par an d'électricité produite dont 89 % pour l'autoconsommation).

Le Sycotm a confié au groupement **setec / Ingevalor** la mission de maîtrise d'œuvre consistant à **étudier, réaliser et mettre en service des installations de traitement sec des fumées** en lieu et place des installations de traitement humide et ce, pour les trois lignes de traitement des déchets et sans perturber l'exploitation.

### FOCUS ÉNERGIE DÉCARBONÉE

Outre l'expertise en traitement des fumées d'incinération et en gestion d'opérations complexes de travaux sur sites en exploitation, le groupement apporte au Sycotm son expérience en **recupération énergétique sur les fumées**. C'est cette expérience qui a permis de proposer au Sycotm une valorisation énergétique maximisée.

Les solutions de cogénération par turbine ORC, d'optimisation de production de vapeur, de captation d'énergie fatale par condensation des fumées en vue d'une valorisation vers les réseaux de chaleur de la CPCU, sont réalisées pour **optimiser le rendement global du site**, ce qui permettra au site de Saint-Ouen d'améliorer sa performance énergétique et donc de rester le site d'incinération le plus performant du parc d'UVE en France.

Nota : les valeurs indiquées sont issues du Dossier d'Information du Public de 2023.

# ÉCONOMIE CIRCULAIRE ET SOBRIÉTÉ

## POURQUOI ?

Ce « défi », lancé courant 2023, permet de regrouper différentes compétences des sociétés de **setec**, notamment autour de la valorisation de l'existant, du réemploi des ressources dans les projets, du recyclage, de la densification urbaine, ou encore de la réhabilitation.

Il vise la montée en compétences sur le cadre général et les savoir-faire en lien avec l'économie circulaire de toute personne impliquée dans les études, le conseil, l'AMO, la conception et l'exécution.

## COMMENT ?



Formation interne sur les grands principes de l'économie circulaire et réflexes à acquérir



4 webinaires d'acculturation lors des vendredis I&C sur la base de projets concrets



Implication auprès de l'association Circolab



Manifeste « économie circulaire et sobriété » : élaboration en cours



## TUNNEL FERROVIAIRE EURALPIN LYON-TURIN



### LE PROJET

Le projet TELT - Tunnel Euralpin Lyon-Turin est un projet de ligne de chemin de fer à travers les Alpes, entre la France et l'Italie. Il s'agira du plus long tunnel ferroviaire du monde, de 57,5 km. L'idée de ce projet est de basculer une grande partie du trafic routier en un trafic ferroviaire pour réduire l'empreinte carbone. Le projet est découpé en plusieurs chantiers opérationnels (lots), et **setec** est mandataire de la maîtrise d'ouvrage de 2 chantiers opérationnels couvrant environ 25 km. Le rôle de **setec** couvre :

- **La réalisation des études** (phase PRO), **le pilotage du projet** (MOE travaux) et **la mission de conduite d'opération**
- **La conception de nouvelles méthodes de calcul** avec une approche nouvelle pour la mise en place des soutènements et le phasage d'excavation
- **L'assistance environnementale**

**OBJECTIF DE RÉEMPLOI  
DES MATÉRIAUX  
JUSQU'À**

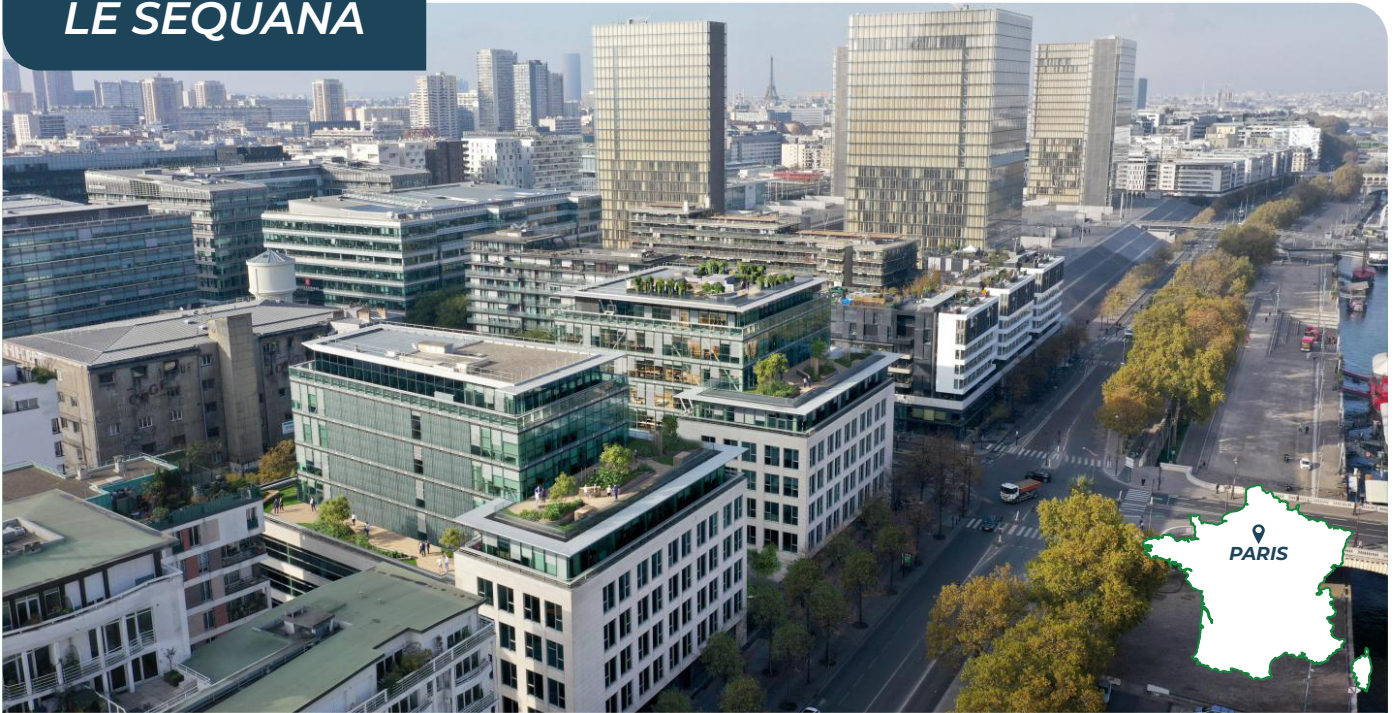
**20 %**

### FOCUS ÉCONOMIE CIRCULAIRE

Les deux chantiers opérationnels engendrent environ **10 millions de tonnes de déblais** dans un contexte géographique très contraint (vallée alpine étroite, peu de sites dépôts définitifs). Pour réduire au maximum l'empreinte du projet, TELT accompagné par **setec** et les autres sociétés d'ingénierie du groupement, avons fixé un programme ambitieux de réemploi de ces matériaux d'excavation ; et avons pensé le projet en termes d'économie circulaire :

- Les matériaux sortent des entrailles de la montagne, sont transportés par convoyeur à bandes, triés, stockés, traités, concassés puis réutilisés dans la fabrication du béton (objectif de réemploi, 15 à 20 % des matériaux) ;
- ~50% des volumes excavés sont réutilisés dans des aménagements paysagers, dans des remblais qui sont des aménagements qualitatifs pour des travaux d'autres lots du projet de TELT et même d'autres communes. Le reste servira à combler d'anciennes carrières ;
- **setec**, en tant que MOE, contribue à des démarches innovantes dans la mise en place de processus pour l'utilisation de granulats issus de matériaux d'excavation dans les bétons du projet.

## LE SEQUANA



### LE PROJET

Situé dans le 13<sup>ème</sup> arrondissement de Paris, le Sequana est un immeuble de bureaux composé de 2 bâtiments (22 000 m<sup>2</sup>). Le **projet de réhabilitation et de revalorisation** de cet immeuble répond à un besoin de transformation et d'adaptation au sein du quartier de la ZAC Paris Rive Gauche, en pleine évolution mais aussi de répondre aux futures exigences du PLU bioclimatique de Paris. Nous avons donc accompagné COVEA immobilier en tant que MOE technique et avons pu intégrer des solutions respectueuses de l'environnement tout en améliorant le confort et l'efficacité énergétique des bâtiments (certification BREEAM, BBCA et BIODIVERCITY).

MÉTHODE DE CALCUL  
INNOVANTE PERMETTANT  
DE RÉDUIRE DE

**17 %**

L'IMPACT CARBONE DU  
PROJET

### FOCUS ÉCONOMIE CIRCULAIRE

Cette étude a permis de mettre en évidence l'économie carbone réalisée sur le projet grâce à une démarche de réemploi et de développer une application liée à la maquette numérique, permettant de faciliter et de fiabiliser la réalisation des calculs carbone. La mise en place du réemploi avait pour objectif une **réduction de 17 % l'impact carbone** du projet.

**Le réemploi en quelques chiffres : 630 m<sup>2</sup>** de lames bois des terrasses, **11 974 m<sup>2</sup>** de faux-plancher, **850 m<sup>2</sup>** de pavés et dalles en granit ainsi que de pierres de façade à destination du parvis du RDC, **5 394 ml** de chemins de câbles et **800 m<sup>2</sup>** de dalles gravillonnées.

# BIODIVERSITÉ ET SERVICES ÉCOSYSTÉMIQUES

## POURQUOI ?

Bien que son impact direct sur la biodiversité soit limité, **setec** joue un rôle clé en amont des projets pour orienter les choix vers des solutions réduisant les pressions sur les écosystèmes.

En appliquant les principes d'évitement, de réduction et de compensation, le groupe contribue à préserver la biodiversité et à générer des co-bénéfices écologiques concrets notamment par des actions de renaturation ou de désimperméabilisation des espaces urbains.

La reconnaissance de l'importance du sujet par **setec** s'est aussi matérialisée par la signature en octobre 2024 de la Charte Climat et Biodiversité de Syntec-Ingénierie.

## NOS ACTIONS

Les réflexions se prolongent avec le lancement fin 2024 du défi « Biodiversité et services écosystémiques », rassemblant des représentants de 7 sociétés **setec**.

L'objectif de ce dernier sera double :

- **FAIRE PROGRESSER LE NIVEAU GLOBAL D'ACCULTURATION** des équipes **setec** sur le vivant
- **IDENTIFIER NOS LEVIERS** pour pousser la prise en compte de la biodiversité à toutes les étapes des projets.



## ETAT INITIAL DE L'ENVIRONNEMENT MARIN DANS LA ZONE AO7 (SUD ATLANTIQUE)



### LE PROJET

setec réalise pour le compte de la DGEC (Direction générale de l'énergie et du climat) et de la DREAL Nouvelle-Aquitaine, un état initial complet et rigoureux de l'environnement marin dans la zone AO7 (Sud Atlantique), préalablement à l'implantation d'un parc éolien offshore.

Cette mission d'envergure comprend des **études de terrain approfondies portant sur l'ensemble des compartiments biologiques** (habitats, faune marine, avifaune, ...) ainsi que sur certains compartiments physiques (qualité de l'eau, nuisances sonores, paysage, ...). Les conditions d'intervention sont particulièrement exigeantes, avec des **campagnes menées jusqu'à 100 mètres de profondeur et à plus de 40 kilomètres des côtes**.

# 1

**DISPOSITIF UNIQUE  
D'ENREGISTREMENT  
SONORE ET ULTRASON  
POUR PROTÉGER LA FAUNE**

### FOCUS BIODIVERSITÉ ET INNOVATION TECHNOLOGIQUE

setec a conçu et déployé un dispositif unique utilisant un ballon à hélium équipé d'enregistreurs de sons audibles et d'ultrasons, hissé à 100 mètres d'altitude. Cette approche non intrusive permet de collecter des données précieuses sur la faune nocturne en mer, notamment sur les chiroptères et des oiseaux migrateurs nocturnes.



# RÉTABLISSEMENT DES CONTINUITÉS ÉCOLOGIQUES SUR LE RÉSEAU ROUTIER NATIONAL



## LE PROJET

**setec** travaille sur 2 missions sur le Réseau Occitanie (900 km de linéaire diagnostiqué) afin de définir une méthodologie permettant d'identifier les zones de conflits entre les infrastructures routières et les continuités écologiques. Pour ce faire, plusieurs missions nous ont été confiées :

- **Diagnostic du réseau** pour identifier les points noirs (65 zones majeures à traiter spécifiquement)
- **Hierarchisation des points noirs et des secteurs à forts enjeux**
- **Diagnostics locaux des sites**
- **APS des rétablissements des continuités écologiques**

DIAGNOSTIC SUR  
**900 km**  
DE RÉSEAU ROUTIER

## FOCUS BIODIVERSITÉ ET SERVICES ÉCOSYSTÉMIQUES

Afin de répondre à la demande client, plusieurs actions ont été engagées :

- **Modélisation écologique** des axes de déplacement stratégiques des espèces ou approche par **guide fonctionnelle**, intégration de leur **cycle de vie**, **simulation des déplacements** de dispersion ;
- **Croisement avec les inventaires de terrain**, les données de collision et l'état des lieux des clôtures et des ouvrages de franchissement existants ;
- **Hierarchisation des points noirs** (analyse multi-critères) ;
- **Actions et mesures** à mettre en place pour **rétablir la continuité écologique** : conception d'aménagements ponctuels ou réfection d'aménagements et amélioration de la perméabilité écologique d'une infrastructure existante.



## Informations sociales

**setec** affirme son rôle d'**employeur responsable** en encourageant une **culture d'entreprise engagée**, centrée sur l'impact des projets menés par ses équipes sur leur environnement. La gestion prudente des effectifs permet une **croissance régulière et durable**, avec une majorité de collaborateurs en **CDI**, dans le respect strict des règles légales.

L'une des valeurs fondamentales de **setec** est « **L'humain d'abord** », soulignant que la réussite repose autant sur les compétences techniques que sur la qualité des relations de travail. L'entreprise encourage un **climat de respect et de collaboration**, où chacun peut **exprimer ses idées librement** conformément à notre valeur « libre d'oser », favorisant ainsi **l'innovation et l'esprit entrepreneurial**.

*Lien vers le chapitre du rapport RSE version complète page 51*

# NOS PRINCIPALES ACTIONS 2023-2024 SUR LES ENJEUX SOCIAUX

Depuis 2020, plusieurs actions concrètes ont été mises en place pour renforcer le volet social de la démarche Ingénieurs & Citoyens. Parmi les principales avancées :

- **STRUCTURATION DURABLE DU TÉLÉTRAVAIL ET CHARTE SUR LE TÉLÉTRAVAIL**
- Déploiement d'une **CHARTRE SUR LE DROIT À LA DÉCONNEXION** (2023)
- **ENGAGEMENT EN FAVEUR DE L'INCLUSION** : désignation de référents handicap, élaboration d'une charte « handicap et salariés aidants », mentorat féminin
- Sensibilisations régulières à la **DIVERSITÉ** (conférences, e-learning, lutte contre le sexisme)
- **IMPLICATION DANS DES ÉVÉNEMENTS ÉDUCATIFS ET INCLUSIFS** (Femmes ingénieures, atelier diversité avec l'Ecole Spéciale des Travaux Publics)
- **RÉFLEXION SUR L'ÉPARGNE SALARIALE** en lien avec des critères responsables
- Création de liens entre collaborateurs via un **ÉVÉNEMENT SPORTIF INTER-SOCIÉTÉS** (**setec games** 2024)

Ces initiatives traduisent l'engagement du groupe pour un environnement de travail plus inclusif, équitable et durable.

## DÉCLINAISON DE LA DÉMARCHE AGIR-APPRENDRE-GRANDIR

La promesse de **setec** envers ses équipes *Agir - Apprendre - Grandir* se traduit par des actions concrètes visant à :

- **ATTIRER DE NOUVEAUX TALENTS** : en positionnant le recrutement comme 1ère brique de notre impact social
- **DÉVELOPPER LES EXPERTISES ET COMPÉTENCES** : par la formation et la montée en compétences comme moteurs de la gestion des talents (partage des connaissances autour de la RSE, participation aux « universités » internes, ouverture à l'international par le biais de l'hybridation des compétences et mobilité interne)
- **FAVORISER L'ÉPANOUISSEMENT PROFESSIONNEL** : en passant par la mise en place de bonnes conditions de travail et d'échange, en se fixant des engagements pour la santé et la sécurité de nos effectifs
- **PROMOUVOIR L'ÉGALITÉ DES CHANCES SUR TOUS LES SITES D'IMPLANTATION** : en promouvant la diversité, l'inclusion et l'équité (féminisation des métiers, programme de mentorat « réussir au féminin », lutte contre le sexisme ordinaire en entreprise #StOpE, travail sur le handicap, l'inclusion et l'insertion des populations vulnérables)



# Informations sociétales

Consciente que la transition écologique va de pair avec une transition sociétale, **setec** agit à tous les niveaux de sa chaîne de valeur et au service de la société dans son ensemble.

*[Lien vers le chapitre du rapport RSE version complète page 77](#)*



# NOS PRINCIPALES ACTIONS SUR LES ENJEUX SOCIÉTAUX

**setec** a renforcé sa démarche Ingénieurs & Citoyens à travers plusieurs actions structurantes :

- **MISE EN PLACE DE L'OBSERVATOIRE DES GO / NO-GO I&C** et d'un processus d'évaluation des thématiques RSE avant engagement dans tout nouveau projet à enjeu
- **POURSUITE DES TRAVAUX DE LA FONDATION SETEC** autour de la biodiversité littorale et de la gestion de l'eau face au changement climatique
- **ENGAGEMENT CONTINU POUR UNE INGÉNIERIE DURABLE**, en coopération avec l'ensemble de la chaîne de valeur : prestataires, partenaires, clients et acteurs du secteur

## DES IMPACTS ENVIRONNEMENTAUX, SOCIAUX ET SOCIÉTAUX VIA L'ACTION DE LA FONDATION SETEC



Abrutée par la Fondation de France, la **Fondation setec** incarne l'engagement des équipes au-delà des projets du groupe. Elle soutient des initiatives liées à la transition environnementale (climat, biodiversité, eau, construction durable) et à la lutte contre la pauvreté, en finançant des structures à but non lucratif, notamment proches des implantations de **setec**, pour encourager l'implication locale des collaborateurs.

## EXEMPLE D'ACTION DE LA FONDATION SETEC À MAYOTTE

A la suite des désastres d'une rare violence survenus lors du passage du cyclone Chido à Mayotte, la **Fondation setec**, les filiales du groupe ainsi que de nombreux collaborateurs et collaboratrices se sont mobilisés pour venir en aide à la population locale via l'appel à générosité de la Fondation de France.



### VOICI LE RÉSULTAT DE CES IMPLICATIONS :

Tous les dons récoltés viennent de la Fondation setec, des collaborateurs et des filiales (**TOTAL : 65 100 euros**).

Ces fonds d'urgence ont été remis à la Fondation de France qui assure leur distribution auprès des associations locales afin de :

- répondre aux besoins de première nécessité,
- accompagner les enfants,
- favoriser l'accès aux soins, aux services numériques et à un soutien psychologique,
- faciliter la reconstruction.



# Informations de gouvernance

**setec** est un groupe d'ingénierie pluridisciplinaire, détenu à 100% par ses salariés, garantissant son indépendance et sa réactivité. Fort de 4 000 collaborateurs dans plus de 50 sociétés à taille humaine, le groupe allie proximité, responsabilité et engagement commun dans la démarche Ingénieurs & Citoyens, en réponse aux grands enjeux de transition.

*[Lien vers le chapitre du rapport RSE version complète page 87](#)*



# NOS PRINCIPALES ACTIONS EN 2023 ET 2024 SUR LES ENJEUX DE « GOUVERNANCE »

**setec** poursuit la structuration de sa démarche éthique et RSE avec plusieurs actions clés :

- Appropriation des cadres européens **CSRD ET TAXONOMIE VERTE**
- **MISE EN PLACE D'UN APPUI RSE AUX FILIALES** pour les évaluations externes (Ecovadis, CDP)
- **REFONTE DE LA FORMATION OBLIGATOIRE SUR LA LUTTE CONTRE LA CORRUPTION**, déployée partout où nous opérons
- Lancement d'une **ENQUÊTE INTERNE** sur la connaissance du dispositif éthique du groupe
- Poursuite du déploiement des contrôles comptables et financiers liés à la loi Sapin II

## UN DISPOSITIF DE CONFORMITÉ ÉTHIQUE ANTI-CORRUPTION

Depuis 2018, le groupe **setec** s'est doté d'un système de prévention des risques de corruption et de trafic d'influence. Ce système est coordonné et géré opérationnellement par le Comité Ethique du groupe **setec**, qui réunit sept membres internes au groupe **setec** et un membre externe.



## UN DISPOSITIF DE SÉCURITÉ DE L'INFORMATION

**setec** a décidé de suivre une approche globale basée sur la mise en œuvre d'une organisation et de processus dédiés à la gestion de la sécurité de l'information, tels que décrits par la norme ISO 27001 : évaluer les risques, identifier-prioriser-mener des chantiers de sécurité, implémenter un socle commun de sécurité et réaliser des audits externes de sécurité.

Afin d'assurer la protection des données personnelles, **setec** s'appuie sur les six grands principes posés par le Règlement General sur la Protection des Données (RGPD) en son article 5, et promu par la Commission Nationale de l'Information et des Libertés (CNIL).

## LE MOT DE LA FIN

« L'ingénierie a un rôle déterminant à jouer pour mener à bien les grandes transitions sociales, environnementales et technologiques nécessaires, qui serviront à relever les défis de demain. Les valeurs portées par **setec**, qui résonnent dans notre raison d'être, trouvent leur écho dans notre démarche RSE.

C'est en effet la passion et l'audace, le sens de l'humain et du bien public, mais aussi l'excellence technique qui nous guident au quotidien pour contribuer à créer une meilleure société.

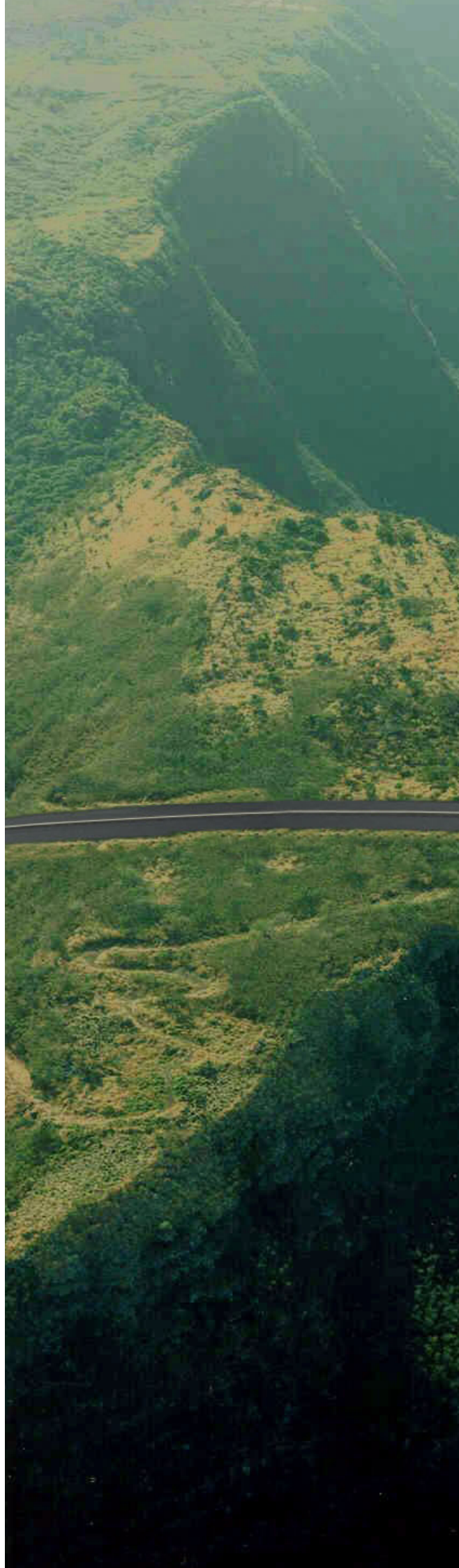
Le bilan de mise en œuvre de nos quatre axes fixés dans notre plan stratégique « Transitions 2025 », résume les actions portées par les collaborateurs et collaboratrices de **setec**.

Il s'inspire des avancées de nos filiales, et prend appui sur une vision partagée des enjeux qui touchent notre société et du rôle de l'ingénierie, telle que nous la concevons.

Notre objectif à présent est de travailler à notre premier reporting de durabilité, sur les bases de la Corporate Sustainability Reporting Directive, une directive européenne ambitieuse sur la transparence des entreprises.

J'invite chacun des collaborateurs et chacune des collaboratrices de **setec** à se saisir avec détermination et enthousiasme des opportunités offertes par les défis considérables que nous rencontrons aujourd'hui. J'invite nos clients ainsi que nos partenaires à nous aider, à nous encourager dans cette voie et à partager cette aventure. »

**MICHEL KAHAN**  
Président du groupe **setec**



## Nos valeurs



## setec en chiffres

Créée en  
**1957**  
par Henri Grimond  
et Guy Saias

**4 000**  
collaborateurs et  
collaboratrices dans  
le monde en  
décembre 2024

**547 M€**  
de chiffre d'affaires  
en 2024

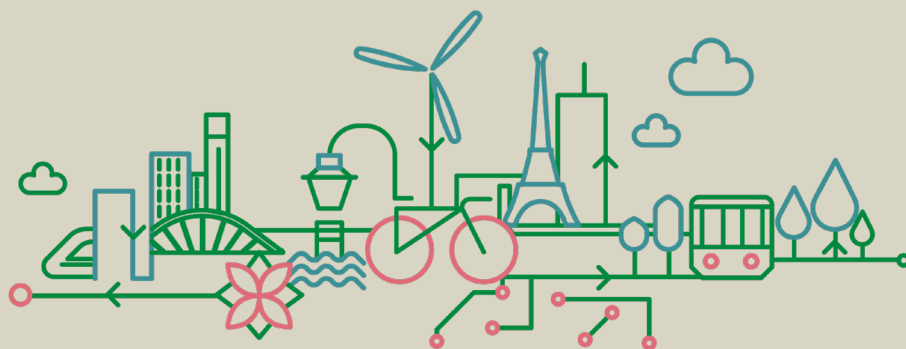
dont  
**31 %**  
hors France

**50**  
sociétés

Implantations dans  
plus de  
**20 pays**

**70**  
nationalités  
représentées

# INGÉNIEURS & CITOYENS



Immeuble Central Seine  
42-52 quai de la Rapée - CS71230  
75583 Paris cedex 12 - France  
+33 1 82 51 68 00

Suivez l'aventure Ingénieurs & Citoyens

✉ [ingenieurs-citoyens@setec.com](mailto:ingenieurs-citoyens@setec.com)

📄 | [setec.fr](http://setec.fr)



setec