

# RAPPORT RSE

*Responsabilité sociétale de l'entreprise*

édition 2024



setec





# SOMMAIRE

<b>INGÉNIEURS &amp; CITOYENS, NOTRE PROFESSION DE FOI</b>	<b>6</b>
Pourquoi Ingénieurs & Citoyens ?	8
Un plan d'action concret	9
Les 4 piliers de notre démarche RSE	10
Les initiatives et engagements RSE externes de setec	12
Une démarche RSE structurée, une dynamique interne	14
<b>INFORMATIONS ENVIRONNEMENTALES</b>	<b>16</b>
Nos actions et chiffres clés	18
Nos engagements environnementaux et initiatives externes	21
Nos engagements et initiatives dans les projets	22
<i>La conception bas-carbone</i>	22
<i>La mobilité décarbonée</i>	25
<i>La résilience et l'adaptation des territoires au changement climatique</i>	28
<i>Les énergies décarbonées</i>	33
<i>L'économie circulaire et la sobriété</i>	36
<i>La biodiversité et les services écosystémiques</i>	40
<i>L'innovation au service de la transition écologique</i>	42
<i>L'impact environnemental direct du groupe setec</i>	44
<b>INFORMATIONS SOCIALES</b>	<b>52</b>
Nos actions et chiffres clés	54
Le recrutement comme première brique de notre impact social	57
La formation et le développement des compétences comme moteurs de la gestion des talents	59
Une démarche pour promouvoir la diversité, l'inclusion et l'équité	67
Les bonnes conditions de travail et d'échange	73
Des engagements pour la santé et la sécurité de nos effectifs	75
Un dispositif pour prévenir les atteintes aux droits humains dans nos effectifs	77
<b>INFORMATIONS SOCIÉTALES</b>	<b>78</b>
Nos actions et chiffres clés	80
Un processus GO / NO-GO Ingénieurs & Citoyens pour orienter les décisions d'engagement de nos projets	81
Des impacts environnementaux, sociaux et sociétaux via l'action de la fondation setec	84
Une intégration de l'impact au niveau de notre chaîne de valeur	87
<b>INFORMATIONS EN MATIÈRE DE GOUVERNANCE</b>	<b>88</b>
Nos actions et chiffres clés	90
Un dispositif de conformité éthique anti-corruption	91
Un dispositif de sécurité de l'information	93
Qui sommes-nous ?	95
Le mot de la fin	96





**Ingénieurs & Citoyens,  
notre profession de foi**





**MICHEL KAHAN**  
Président du groupe **setec**

## POURQUOI INGÉNIEURS & CITOYENS ?

L'utilité sociale et l'accompagnement du développement des territoires sont ancrés depuis des décennies dans les projets que conduit **setec**.

Lorsque nous avons interrogé nos jeunes générations, à l'occasion des 60 ans de la société, sur leur vision et leurs attentes à l'horizon 2030, ils nous ont clairement fait part de leur ambition à contribuer à sauvegarder les conditions de vie sur la planète. Ce réveil écologique nous a poussé à poser une nouvelle profession de foi : « Ingénieurs & Citoyens ».

Citoyens car nous sommes sensibles aux enjeux sociétaux, environnementaux et que nous voulons être acteurs. En tant que société d'ingénierie, nous sommes porteurs de solutions et nous sommes en mesure de promouvoir des projets vertueux.

Nous avons inscrit cette démarche dans notre plan stratégique et nous l'avons déclinée dans des actions très concrètes que présente ce rapport RSE dans les champs de l'environnement, du social et du sociétal.

Je vous souhaite une bonne lecture.

**Ce réveil  
écologique nous  
a poussé à poser  
une nouvelle  
profession de foi :  
« Ingénieurs &  
Citoyens »**

## UN PLAN D'ACTION CONCRET



**DANIELA BURLA**  
Directrice du Développement Durable/RSE et QSE du groupe **setec**

Être Ingénieurs & Citoyens, c'est affirmer que l'ingénierie a un rôle déterminant à jouer face aux bouleversements environnementaux et sociétaux. C'est choisir d'utiliser notre expertise pour concevoir des solutions durables, capables d'accompagner les transitions en cours et d'imaginer un futur plus juste, plus sobre, plus résilient. Ce positionnement engage chacune et chacun d'entre nous à agir, en tant que professionnel, mais aussi en tant que citoyen.

Cette ambition structure notre vision de la transition écologique, énergétique et climatique, qui place l'ensemble de nos activités au service de la transformation : réduction de l'empreinte carbone, mobilité décarbonée, résilience des territoires, énergies décarbonées, préservation de la biodiversité, économie circulaire, respect des droits humains et éthique de l'ingénierie. Nous croyons que ces enjeux ne sont pas seulement des contraintes à intégrer, mais des opportunités d'innovation, de coopération et de progrès collectif.

Pour donner corps à cette vision, nous avons construit une feuille de route RSE partagée, nourrie par les travaux de nos équipes, et déployée dans l'ensemble de nos filiales. Elle permet à chaque structure d'adapter son chemin de transformation à son contexte tout en contribuant aux objectifs globaux du groupe.



**BILJANA KOSTIC**  
Directrice des Relations Humaines du groupe **setec**

Faire face aux enjeux climatiques et sociétaux implique de sensibiliser les équipes et de contribuer au développement de leurs compétences. De nombreuses formations sont proposées au travers de notre université interne, le Campus **setec**, de la plateforme du savoir Ingénieurs & Citoyens et au sein des sociétés de **setec**.

Outre les sujets environnementaux et techniques qui constituent le pilier de nos formations Campus, nous menons également des actions de sensibilisation et de partage en matière de diversité et d'inclusion, afin de rassembler les conditions d'un cadre de travail inclusif, qui est pour nous source de richesse. Parmi les sujets abordés, figurent la lutte contre les discriminations ou encore la prise en compte de la maladie ou du handicap comme des étapes de vie qui peuvent impacter et fragiliser chacun d'entre nous.

Nous œuvrons également en faveur de la féminisation de nos effectifs et de la parité, tant sur le plan du recrutement que de la promotion interne.



# LES 4 PILIERS DE NOTRE DÉMARCHE RSE

Pour mener à bien notre démarche, nous avons structuré les quatre piliers Ingénieurs & Citoyens et les engagements associés dans une feuille de route RSE commune et partagée par chacune des sociétés du groupe **setec**. Chaque engagement est traduit en actions concrètes, cadrées avec des objectifs, des pilotes et des indicateurs de performance, afin de suivre notre contribution aux objectifs de développement durable de l'ONU et la trajectoire de nos transitions.

## #1

### CONSEILLER ET AGIR POUR RÉDUIRE L'IMPACT ENVIRONNEMENTAL DE NOS PROJETS ET DE NOS ACTIVITÉS

Pour ce faire, nous avons identifié un certain nombre de « défis » qui se posent à l'ingénierie pour la transition écologique, énergétique et climatique : décarbonation de nos métiers (construction bas-carbone, mobilité et énergies décarbonées), résilience et adaptation des territoires au changement climatique et préservation des ressources (économie circulaire, biodiversité et services écosystémiques).

Cela se concrétise par la publication de manifestes présentant notre positionnement et nos engagements sur les trajectoires de transition, ainsi que par la production de guides techniques internes pour développer des solutions environnementales concrètes et viables. Nous déployons également un outil interne d'évaluation des impacts environnementaux de nos projets d'ingénierie (impacts carbone, énergie, ressources, biodiversité...).

Être « Ingénieurs & Citoyens », c'est aussi prêter attention à nos pratiques au quotidien. **setec** réalise son bilan carbone depuis 2008, sur les scopes 1, 2 et 3.

Cette évaluation des émissions de gaz à effet de serre nous donne une vision globale de notre empreinte carbone et permet le suivi de notre trajectoire de réduction. Nous avons également déjà mis en place une politique de transports cohérente avec nos engagements, déployé le Forfait Mobilités Durables pour nos sociétés en France, revu notre politique de gestion de la flotte automobile, établi un guide d'achats durables et travaillé sur les bonnes pratiques d'un numérique sobre et responsable.

Notre contribution aux Objectifs Développement Durable (ODD) :



## #2

### GARANTIR LE RESPECT DE NOS VALEURS DANS NOS PRATIQUES

La transition écologique, énergétique et climatique est indissociable d'une transition sociétale. Nous cherchons à évaluer les impacts environnementaux et sociétaux de nos projets dès la phase d'appels d'offres. Cette démarche s'appuie notamment sur l'utilisation d'un questionnaire d'évaluation dédié, intégré à notre processus « GO / NO-GO Ingénieurs & Citoyens ». Ce processus, préalable à un engagement dans un futur projet, analyse l'impact du projet sur les populations locales, l'engagement du client pour la transition écologique, notre capacité à agir positivement et nos risques réputationnels potentiels.

Le respect de nos valeurs se traduit également par une gestion rigoureuse des risques tels que la corruption, les conflits d'intérêts, le trafic d'influence et les atteintes aux droits humains fondamentaux tout au long de notre chaîne de valeur. Pour cela, toutes nos équipes bénéficient d'une formation éthique de base. Celles et ceux exposés à des situations sensibles suivent en complément une formation avancée. Nous avons également mis en place des dispositifs d'alerte et de protection des lanceurs d'alerte pour garantir un

environnement de travail transparent et responsable.

Enfin, parce que notre ambition dépasse l'impact direct de nos projets et études d'ingénierie, nous travaillons étroitement avec la **Fondation setec** pour encourager l'engagement sociétal de nos équipes. Cela se traduit par des opportunités de parrainage/marrainage de projets, de bénévolat et de mécénat de compétences, permettant à chacun et chacune de contribuer activement à la transition sociétale, en dehors de nos projets.

Notre contribution aux ODD :



## #3

### FAVORISER L'ÉPANOUISSEMENT ET LE DÉVELOPPEMENT PROFESSIONNEL DE NOS COLLABORATEURS

La qualité et la diversité des femmes et des hommes qui travaillent chez **setec** représente notre richesse fondamentale. Diversité dans les profils, compétences, parcours, identités de genre, cultures et langues, qui permettent à chacun et chacune de travailler dans un environnement sécurisé ainsi que de s'épanouir et de progresser.

**setec** a fait du développement et du partage des compétences de ses équipes l'une de ses priorités. Agir, apprendre, grandir, c'est la promesse que **setec** fait aux candidats et à ses équipes. Lorsqu'il est question de faire évoluer nos méthodes de travail pour les rendre plus vertueuses et respectueuses de l'environnement, nous sommes convaincus qu'il n'y a rien de mieux que le partage entre pairs au travers de nos universités internes, car pour nous partager est la meilleure façon d'apprendre et de progresser.

Nous menons depuis plusieurs années une politique RH volontariste en faveur du bien-être de nos équipes. Notre engagement se concrétise par des actions

menées par chacune de nos sociétés en matière d'inclusion, d'équité et de diversité. Notre objectif est de promouvoir un environnement de travail sécurisé et inclusif au sein duquel les comportements inappropriés ne sont pas tolérés.

Parmi les sujets sur lesquels nous œuvrons collectivement en ce sens figurent la lutte contre toute forme de discrimination, la prévention en matière de santé mentale et, de façon générale, toute action permettant de garantir le respect des droits humains partout où nos projets nous emmènent.

Notre contribution aux ODD :



## #4

### ASSOCIER NOTRE ÉCOSYSTÈME

La gestion de projet est au cœur de notre métier, ce qui nous a amené historiquement à avoir des interactions avec de multiples parties prenantes : clients, pouvoirs publics, partenaires, prestataires.

Conscients de notre rôle dans la chaîne de valeur de l'ingénierie et depuis plusieurs années, ce dialogue s'ouvre aux enjeux du développement durable et à la co-construction de projets plus responsables. Nous avons pour ambition de poursuivre et de renforcer ce dialogue, avec nos partenaires commerciaux et nos donneurs d'ordre, aussi bien pour partager nos expertises techniques dans les projets, que pour écouter leurs attentes afin de mieux les accompagner, en leur apportant notre conseil d'Ingénieurs & Citoyens.

Le partage de nos connaissances avec notre écosystème se traduit par la participation à des

groupes de travail externes, de think tanks, la publication d'articles techniques de fond, mais également dans l'exercice quotidien de nos métiers au plus proche de nos partenaires et clients.

Notre contribution aux ODD :





# LES INITIATIVES ET ENGAGEMENTS RSE EXTERNES DE SETEC

Limiter les conséquences écologiques et sociétales du changement climatique, faire évoluer la place des femmes dans l'ingénierie, ou encore faire converger les objectifs de sobriété et de renouvellement urbain figurent parmi nos priorités. C'est pourquoi, depuis le lancement de la démarche Ingénieurs & Citoyens, nous avons rejoint plusieurs initiatives externes, adossées à des indicateurs de suivi, des groupes de travail et réunions de pilotage, pour suivre l'avancement et illustrer de façon concrète nos objectifs et axes de progression. Les détails des engagements sont présentés dans les chapitres thématiques de ce rapport.

**CHARTRE DE L'INGÉNIERIE POUR LA MIXITÉ**, par Syntec-Ingénierie (signée en 2019)

**CHARTRE DE L'ÉCONOMIE CIRCULAIRE DANS LE SECTEUR DE L'IMMOBILIER ET DE LA CONSTRUCTION**, par CircoLab (signée en 2021)

**CHARTRE SUR L'ÉCONOMIE CIRCULAIRE**, de la Métropole du Grand Paris (signée en 2022)

**CHARTRE NUMÉRIQUE RESPONSABLE**, par l'Institut du Numérique Responsable (signée en 2023)

**DÉMARCHE #STOPE (STOP AU SEXISME ORDINAIRE EN ENTREPRISE)**, pilotée par l'Association Française des Managers de la Diversité (rejoint en 2024)

**CHARTRE DE L'INGÉNIERIE POUR LE CLIMAT ET LA BIODIVERSITÉ**, par Syntec-Ingénierie (signée en 2024, anciennement « Charte de l'ingénierie pour le climat », signée en 2018)

## DE PLUS, PLUSIEURS SOCIÉTÉS SETEC SONT ÉVALUÉES ET CERTIFIÉES PAR DES ORGANISMES EXTERNES :

- En gestion de management qualité et environnement (17 filiales certifiées ISO 9001, 9 filiales certifiées ISO 14001);
- En matière de droits humains et du travail et de la santé et sécurité (6 filiales certifiées ISO 45001 et 1 filiale certifiée MASE) ;
- En maturité et gestion globale de la RSE (11 filiales évaluées par EcoVadis et 1 filiale évaluée par CDP-Climat).

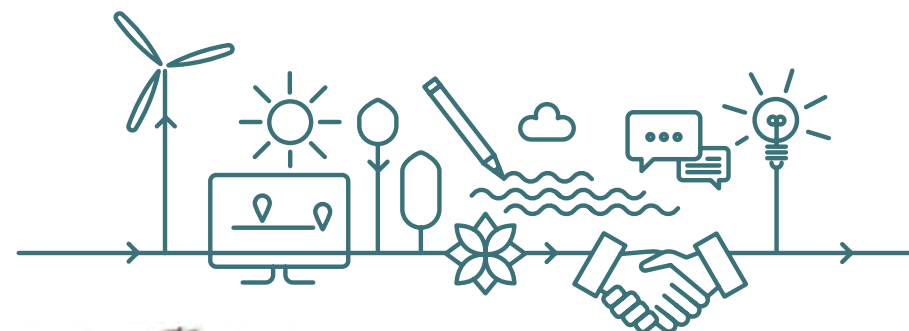




# UNE DÉMARCHE RSE STRUCTURÉE, UNE DYNAMIQUE INTERNE

Pilotée au niveau du groupe par une équipe dédiée, la démarche Ingénieurs & Citoyens est partagée et incarnée dans toutes nos sociétés dans le monde, afin d'impliquer et de fédérer le groupe autour de ce sujet d'intérêt commun, partagé par l'ensemble des équipes et adapté aux spécificités environnementales, sociales, culturelles et réglementaires de nos implantations internationales.

Aussi, parce que nous encourageons leur montée en compétences et le partage d'expérience, les femmes et les hommes de nos équipes sont au cœur de cette démarche. Chacun et chacune est acteur de cette transition par son implication au quotidien dans les projets, sa participation aux groupes de réflexion internes et au rayonnement externe de **setec**.



**FLORENCE CHULEM**

Cheffe de projet experte et juriste, **setec organisation**

« Voir les gens, échanger avec eux sur les axes Ingénieurs & Citoyens, cela permet de mieux s'approprier la démarche du groupe. »



**DELPHINE ROUSSEAU**

Secrétaire générale et référente Ingénieurs & Citoyens, **setec tpi**

« Nous avons pu prendre conscience de la grille de compétences des sachants environnementaux du groupe et affûter nos ambitions. »

## 50

référents et référentes  
Ingénieurs & Citoyens dans le  
groupe

## 400

collaborateurs et collabora-  
trices impliqués activement  
dans la démarche  
Ingénieurs & Citoyens



La démarche Ingénieurs & Citoyens prend ainsi appui sur plusieurs réseaux et groupes internes, afin d'être déployée à plusieurs échelles :

- **La Direction Générale du groupe et les Directrices et Directeurs Généraux des sociétés setec**, sponsors de la démarche RSE, décideurs et moteurs dans le déploiement opérationnel de la feuille de route RSE
- **Les référents et référentes Ingénieurs & Citoyens dans chaque société**, dont la mission est de relayer la démarche et les engagements RSE du groupe, d'impliquer et de fédérer les collaborateurs autour de ce sujet d'intérêt commun
- **La communauté RH**, garants principaux du pilier social de la démarche RSE, de la politique, du plan d'action opérationnel et du suivi des enjeux sociaux
- **Les sachants environnementaux**, disposant de connaissances spécifiques liées à la transition écologique et pouvant être mises à profit par les différentes entreprises du groupe pour optimiser les aspects environnementaux de nos projets
- **Les animateurs et formateurs du Collège Ingénieurs & Citoyens de notre université interne**, animant les fresques du Climat, du Numérique et de la Mobilité, ainsi que les formations techniques « Vers une construction bas-carbone » et « Vers une mobilité décarbonée »
- **Les pilotes et membres** des Défis Ingénieurs & Citoyens, du Comité Ethique, de l'Observatoire des GO / NO-GO I&C et des divers groupes de travail autour des enjeux sociaux et environnementaux
- **La communauté QSE et la communauté Sobriété Numérique** des différentes sociétés du groupe







# Informations environnementales

En 2019, une étude prospective a révélé un fait marquant : l'impact environnemental des projets d'ingénierie (infrastructure, transport, bâtiments...) réalisés par notre groupe est 100 à 1 000 fois supérieur à celui généré par notre propre fonctionnement (consommations, déplacements, etc.). Cette prise de conscience a été un véritable déclencheur. En agissant sur le choix des matériaux, les méthodes de construction et les conditions d'exploitation, nos ingénieurs jouent un rôle clé dans la lutte contre le changement climatique. Face à cette responsabilité, nous avons engagé une transformation profonde de nos pratiques et de nos projets.



# NOS ACTIONS ET CHIFFRES CLÉS

## Nos principales actions sur les enjeux « Environnementaux »

**SENSIBILISATION ET FORMATIONS :**

Poursuite des Fresques du Climat et du Numérique, formation bas-carbone (construction bas-carbone et mobilité décarbonée), 27 rendez-vous « Vendredis I&C », campagnes sur les usages numériques (Digital Cleanup Day & Week)

**STRUCTURATION DES EXPERTISES ET DES OFFRES :**

Publication de 2 manifestes "mobilité décarbonée et énergies décarbonées", déploiement d'un outil d'évaluation de l'empreinte environnementale des projets d'ingénierie, développement d'offres sur la résilience climatique, les énergies décarbonées – industries et territoires, les mobilités décarbonées, le génie écologique, etc

**MOBILISATION INTERNE :**

Lancement de 2 nouveaux défis - économie circulaire et biodiversité - définition des engagements SBTi, oragnisation des ateliers sectoriels pour réduire les impacts des projets

**IMPACT ENVIRONNEMENTAL DIRECT :**

Collecte des déchets d'équipements électriques et électroniques (DEEE) sur les sites, audits déchets, évaluation annuelle de l'empreinte carbone (scopes 1, 2 et 3)

## Quelques chiffres-clés sur les enjeux « Environnementaux »

	Chiffre-clé (au 31/12 de l'année concernée)	2024	Variation	2023	2022
La formation aux enjeux environnementaux au cœur de la transition des métiers du groupe setec	Nombre de salariés au total, depuis 2019, qui ont été sensibilisés par setec à la Fresque du Climat	2 203 salariés	↗	1 949 salariés	1 078 salariés
	Nombre de salariés au total, depuis 2022, qui ont participé à la formation technique groupe « Vers une Construction Bas-carbone »	190 salariés	↗	180 salariés	118 salariés
	Nombre de salariés au total, depuis 2023, qui ont participé à la formation technique groupe « Vers une mobilité décarbonée »	136 salariés	↗	89 salariés	La formation technique groupe « Vers une mobilité décarbonée » a été déployée début 2023.





La maîtrise de l'impact croissant du numérique dans les activités de setec	Chiffre-clé (au 31/12 de l'année concernée)	2024	Variation	2023	2022
	Nombre de salariés au total, depuis 2020, qui ont été sensibilisés par setec à la Fresque du Numérique	502 salariés	↗	399 salariés	204 salariés
	Nombre de sociétés qui ont participé à l'action Digital Cleanup Day/ Week de l'année	26 sociétés (événement sur une semaine)	↗	21 sociétés (événement sur une journée)	15 sociétés (événement sur une journée)
	Volume d'équipements informatiques collectés et valorisés dans l'année pour plusieurs sociétés françaises du groupe setec avec son partenaire ATF Gaia, entreprise adaptée	1 356 t	↘	2 959 t	1 007 t
		avec un taux de réemploi de 55%	↗	avec un taux de réemploi de 44%	avec un taux de réemploi de 33%
	Volume de déchets d'équipements électriques et électroniques (DEEE) collectés et valorisés dans l'année par la société setec hidrobrasileira (Brésil) avec la coopérative Coopermiti	186,24 kg	↗	88,16 kg	L'action de collecte des déchets d'équipements électriques et électroniques (DEEE) a été lancée par setec hidrobrasileira en 2023.
	Volume de déchets d'équipements électriques et électroniques (DEEE) personnels collectés et valorisés dans l'année par le groupe setec en France avec son partenaire Ecologic, éco-organisme agréé par l'Etat	249 kg	↗	144 kg	L'action de collecte des déchets d'équipements électriques et électroniques (DEEE) a été lancée par setec hidrobrasileira en 2023.

# NOS ENGAGEMENTS ENVIRONNEMENTAUX ET INITIATIVES EXTERNES

**CHARTRE DE L'INGÉNIERIE POUR LE CLIMAT ET LA BIODIVERSITÉ :**  
*par Syntec-Ingénierie (signée en 2024)*

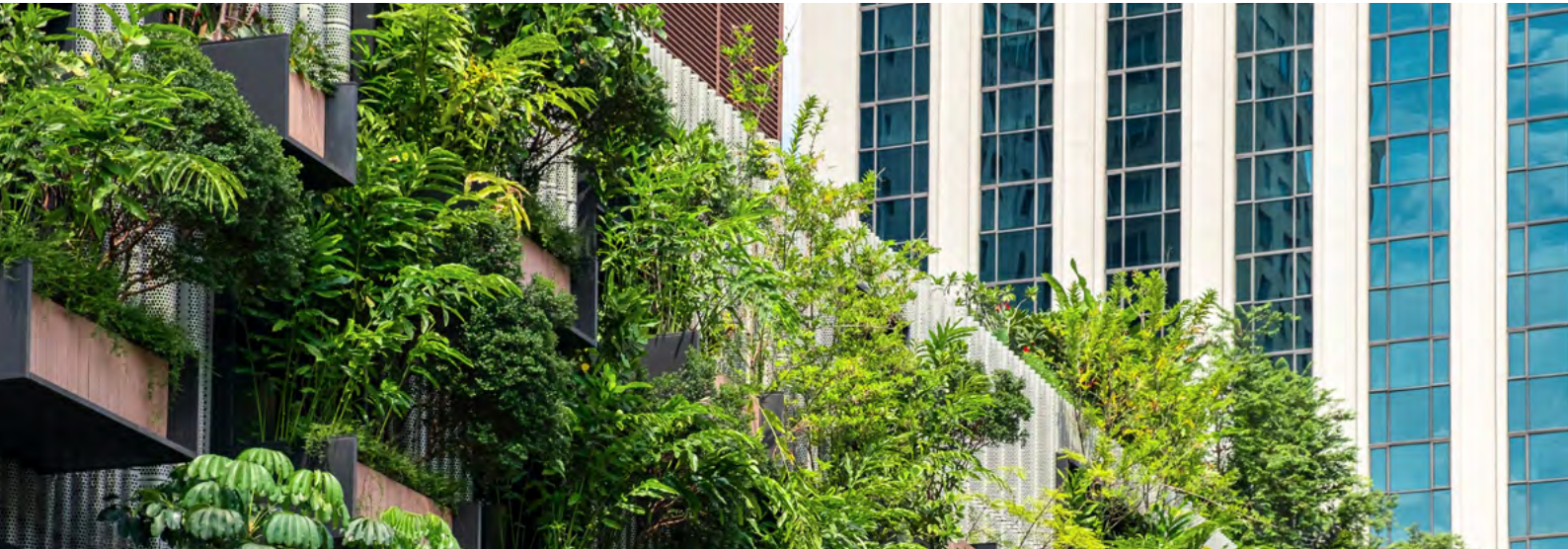
- Agir concrètement en faveur du climat et de la biodiversité au travers des projets qui nous sont confiés
- Être exemplaire dans nos activités propres
- Soutenir l'engagement de nos collaborateurs en faveur du climat et de la biodiversité par la formation et la sensibilisation

**CHARTRE SUR L'ÉCONOMIE CIRCULAIRE :**  
*de la Métropole du Grand Paris (signée en 2022)*

- Promouvoir les principes d'éco-conception et de sobriété, le plus en amont possible des projets
- Sourcer et encourager l'utilisation de matériaux locaux et durables
- Veiller à la gestion optimale et à la traçabilité des produits, équipements, matériaux et déchets
- Prendre en compte les contraintes spécifiques à l'économie circulaire dans le cadre de la coordination de projet

**CHARTRE NUMÉRIQUE RESPONSABLE :**  
*par l'Institut du Numérique Responsable (signée en 2023)*

- Optimiser les outils numériques pour limiter leurs impacts et consommations
- Développer des offres de services accessibles pour tous, inclusives et durables
- Adopter des pratiques numériques éthiques et responsables
- Rendre le numérique mesurable, transparent et lisible
- Faire du numérique un levier de l'émergence de nouveaux comportements et valeurs





# NOS ENGAGEMENTS ET INITIATIVES DANS LES PROJETS

## La conception bas-carbone



### Pilier de la feuille de route RSE :

Conseiller et agir pour réduire l'impact environnemental de nos projets et de nos activités



### Engagement I&C :

Être acteurs de l'évolution de nos métiers en proposant des alternatives environnementales

Vecteur d'amélioration de notre qualité de vie, le secteur des bâtiments et travaux publics (BTP) consomme environ 45% de l'énergie en France et compte parmi les secteurs les plus émissifs en CO<sub>2</sub>. En intervenant sur l'ensemble des étapes du cycle de vie des projets, depuis les études jusqu'à la déconstruction, nous pouvons donc avoir un impact notable sur la contribution de ce secteur au changement climatique.

Aussi, nous étudions les solutions les mieux dimensionnées en termes d'impact carbone selon les engagements que nous avons pris dans notre « Manifeste pour une construction bas-carbone », avec une volonté de fournir une vision à 360° du bas-carbone à nos clients. Un guide interne a également été mis à la disposition des équipes **setec** pour qu'elles puissent disposer des leviers et outils nécessaires au développement de solutions environnementales viables en termes de construction.

Nous nous engageons à proposer des alternatives constructives bas-carbone lors des projets à toutes les étapes de conception et à former nos équipes sur l'impact carbone des opérations de construction. Des initiatives comme la Fresque du Climat et le tronc commun de formation du groupe, basé sur le guide technique interne bas-carbone (réactualisé et complété en 2024) sensibilisent les équipes **setec** aux enjeux climatiques et aux solutions possibles à chaque étape des projets et pour les différents métiers du groupe.

### Nos engagements dans la conception bas-carbone :

**Proposer une vision bas-carbone à 360°**, en éclairant les arbitrages sur nos opérations (choix de conception, conseils à nos maîtres d'ouvrage), par une analyse globale des besoins et impacts.

**Eco-concevoir et décarboner la construction**, en proposant systématiquement des alternatives constructives bas-carbone à toutes les étapes du projet.

**Être acteurs** de l'évolution de nos métiers, en poursuivant nos efforts de R&D, et en améliorant nos outils de calcul et d'aide à la décision.



**JÉRÔME MAYET**

Directeur général, **setec bâtiment**

« Nous souhaitons proposer un 3ème volet de formations spécifiques adaptées à chaque métier, mais aussi développer les outils et enrichir le guide bas-carbone avec l'expérience des résultats des concours Variantes Bas-carbone, afin de continuer à progresser ensemble. »



**JULIEN TANANT**

Ingénieur structures, **setec tpi**

« Le manifeste de la construction bas-carbone, issu d'une démarche d'innovation au sein du groupe, est un document qui détaille de façon méthodologique comment le groupe **setec** souhaite engager ses clients et ses partenaires sur une démarche de réduction de l'impact environnemental des projets. Le guide de la construction bas-carbone a été rédigé à usage interne, dans l'objectif de fournir des outils méthodologiques pour chacun des collaborateurs du groupe, dans l'idée de réduire l'impact carbone de nos projets. »



## Les concours internes setec sur les « Variantes bas-carbone »



Lancé fin 2022, le premier concours interne « Variantes bas-carbone » a marqué une étape clé en explorant des alternatives concrètes pour réduire l'impact carbone de projets réels, dans le périmètre de notre activité. Plus de 35 dossiers de candidatures ont été reçus pour la première édition du concours. Forts de ce succès, une deuxième édition a vu le jour en 2024, enrichissant les connaissances et renforçant l'engagement de nos équipes. En soutenant financièrement certains projets, **setec** offre à ses sociétés l'opportunité d'acquérir des retours d'expérience précieux, de perfectionner leurs outils et méthodes, et d'intégrer plus efficacement les enjeux autour du carbone dans les missions à venir.



**ISABELLE MOULIN**

Directrice du développement et membre de la commission technique du concours bas-carbone, **setec lerm**

« Le fait que les équipes soient pluridisciplinaires et travaillent de manière transversale a rendu le concours d'autant plus intéressant. Chaque équipe a abordé la problématique différemment, ce qui nous a permis d'obtenir des réponses très diverses. »



## Le développement de « G-VITE », outil interne d'estimation des impacts environnementaux des projets d'ingénierie

En 2023, **setec** a développé un outil de calcul des impacts environnementaux des projets, nommé G-VITE pour « Gestion des Valeurs d'Impacts pour la Transition Ecologique ». Cet outil, inspiré des outils créés et utilisés dans les différentes sociétés **setec**, a vocation à développer la systématisation des calculs d'impacts, centraliser les données pour constituer une base commune au groupe, ainsi que permettre la capitalisation par retour d'expérience.

**L'objectif est de donner différents scénarios de construction pour orienter l'optimisation de la conception.**



G-VITE a été développé par **setec** afin de répondre à un besoin interne de quantification des impacts environnementaux des projets de construction et d'aménagement. Il vise à intégrer la dimension environnementale dès les phases amont des projets. En effet, G-VITE permet de comparer différentes solutions techniques et divers choix de matériaux en modélisant l'impact de ces éléments. L'objectif est de donner différents scénarios de construction pour orienter l'optimisation de la conception. Son usage est donc principalement destiné aux calculs amont, notamment le gros œuvre pour le bâtiment et les postes importants du génie civil et des travaux publics.

G-VITE intègre différentes bases de données (informations des Fiches de Déclaration Environnementale et Sanitaire, de fiches Profil Environnemental Produit, des Facteurs d'Emission, des données fournisseurs ou issues de retours d'expérience internes) pour permettre d'avoir l'estimation des impacts dans tout type de projet. C'est ainsi un outil qui permet de réaliser des analyses d'impacts environnementaux, tout au long du cycle de vie des projets.

En 2024, l'outil a été diffusé à l'ensemble des sociétés concernées ce qui a permis de l'améliorer et de continuer à former les équipes sur les calculs d'impacts environnementaux.



## La mobilité décarbonée



### Pilier de la feuille de route RSE :

*Conseiller et agir pour réduire l'impact environnemental de nos projets et de nos activités*



### Engagement I&C :

*Être acteurs de l'évolution de nos métiers en proposant des alternatives environnementales*

La mobilité décarbonée est un enjeu majeur pour **setec**, avec un tiers de nos activités dédiées aux infrastructures de transport. Dans le cadre de ce défi, nous nous sommes alliés à Aurélien Bigo, chercheur et expert en transition énergétique dans les transports, pour rédiger un guide de la mobilité décarbonée à destination de nos équipes. Ce guide dévoile des leviers d'action concrets adaptés à chaque métier, offrant des solutions pour intégrer la décarbonation au cœur de nos projets.

Conscients de la complexité du sujet, nous nous engageons dans notre Manifeste à promouvoir des initiatives en faveur de la décarbonation des mobilités. Cela se complète par une formation technique dédiée, afin d'accompagner nos équipes dans cette transformation ambitieuse.



### Nos engagements pour une mobilité décarbonée :

- **APPORTER À NOS CLIENTS**, à chaque phase de nos missions, **UNE VISION HOLISTIQUE** dépassant les silos organisationnels et intégrant le cycle complet de production et d'utilisation de l'énergie, les usages et comportements de mobilité
- **ORIENTER NOTRE DÉVELOPPEMENT** vers les activités où nous avons le plus d'impact
- **INTÉGRER LE CRITÈRE DE PERTINENCE** des projets en analysant leur fonctionnalité et leur empreinte carbone dans nos choix de missions
- Oser imaginer des aménagements de programme sur nos projets pour **AMÉLIORER L'EFFECTIVITÉ DE LA DÉCARBONATION DE LA MOBILITÉ**
- **PROPOSER SYSTÉMATIQUEMENT L'INTÉGRATION DE L'IMPACT CARBONE** dans les analyses multicritères
- **INVESTIR DANS LA RECHERCHE ET L'INNOVATION EN CONTINU**, accompagner les idées de nos collaborateurs et partenaires
- **DÉVELOPPER DES OUTILS** permettant une évaluation stratégique des impacts de nos projets
- **FORMER** l'ensemble de **NOS COLLABORATEURS** intervenant dans le domaine des transports et de la mobilité
- **FAIRE VIVRE NOTRE GUIDE DE LA MOBILITÉ DÉCARBONÉE** à l'usage de nos collaborateurs
- Agir dans la **MAÎTRISE DE NOTRE PROPRE MOBILITÉ**



Pour illustrer une des concrétisations de nos deux premiers engagements, nous avons mis en place un observatoire de nos projets, dans les sociétés dont le cœur de métier est le transport et les infrastructures de transports. Cela nous permet d'avoir une vision globale des leviers déjà enclenchés dans nos projets (demande de transports, report modal, efficacité énergétique des véhicules...) et de réorienter notre développement vers les activités où nous avons le plus d'impact. Avec cette approche, nous renforçons notre capacité à transformer les défis de mobilité en opportunités durables et concrètes.

**FABIEN PASZKO**

Référent exploitation, programme fonctionnel et décarbonation des mobilités lourdes, **setec ferroviaire**

« On réduira forcément les distances parcourues au quotidien, en repensant l'usage de l'espace et en planifiant l'aménagement du territoire. Il faudra certainement rééquilibrer la relation entre des territoires ruraux qui se désertifient, des territoires périurbains qui ne cessent de croître et l'hyperpolarisation autour de métropoles qui se sclérosent du fait de leur congestion. L'une des solutions pourrait être de favoriser, par la structuration d'une offre de transports en commun efficace et dense, l'apparition d'archipels urbains plus denses et autonomes ou semi-autonomes autour de métropoles moins étendues pour éviter l'étalement urbain à outrance. Il y a là une vraie question de justice sociale à intégrer pour que chacun puisse se déplacer librement, y compris dans les zones reculées. »

**MARC OLLIVIER**

Directeur général délégué, **setec international**

« Nous avons un rôle lors de la conception et la réalisation des projets, qui consiste à se questionner sur leur environnement, sur leur contexte territorial pour les inscrire dans une vision plus globale, mais nous avons également un rôle en amont de conseil et de stratégie, pour préparer les territoires à la transition énergétique et définir les projets pour le faire. »



**Avec cette  
approche, nous  
renforçons  
notre capacité  
à transformer  
les défis de  
mobilité en  
opportunités  
durables et  
concrètes.**

**OLIVIER NAU**

Directeur général adjoint, **setec its**

« Dès que les agglomérations grandissent et se densifient, le besoin en infrastructures de transport lourd devient évident. Les transports en commun massifiés, accompagnés de solutions plus légères telles que les bus ou pistes cyclables par exemple, sont essentiels pour offrir une alternative efficace à la voiture. Celle-ci reste nécessaire dans certains territoires mais montre ses limites dans les zones très denses. Avec les enjeux de décarbonation et de croissance des agglomérations, le besoin en infrastructures de transport va continuer à croître, posant des défis majeurs pour les décennies à venir. »

### Un guide adapté aux spécificités locales



Le guide **setec** de la mobilité décarbonée a vocation à être adapté aux spécificités et aux enjeux de tous les pays dans lesquels nous sommes implantés. Ainsi, **setec Maroc** a été la première société hors de France à disposer de son propre guide de la mobilité décarbonée.

**OUSSAMA KHOMSI**

Directeur de projets - transports, mobilités et aménagements, responsable activités infrastructures, **setec Maroc**

« Nous avons croisé nos regards avec les filiales du groupe et avons coordonné et aligné nos efforts pour adapter le guide, élaboré dans un cadre français et international, aux spécificités du Maroc et aux enjeux locaux. Ces adaptations vont à présent être intégrées dans un guide à destination des ingénieurs de **setec Maroc**, pour qu'ils s'approprient davantage cette culture d'intégration des enjeux de mobilité décarbonée dans la réalisation de nos projets, en ligne avec notre démarche Ingénieurs & Citoyens et le plan stratégique du groupe. Une autre portée de ce travail d'adaptation consisterait à mettre à profit les réflexions méthodologiques du guide pour sensibiliser et éclairer davantage nos clients et partenaires sur les enjeux de mobilité décarbonée, et accompagner activement la politique nationale en matière de réduction de gaz à effet de serre. »



# Résilience et adaptation des territoires au changement climatique



**Pilier de la feuille de route RSE :**

Conseiller et agir pour réduire l'impact environnemental de nos projets et de nos activités



**Engagement I&C :**

Être acteurs de l'évolution de nos métiers en proposant des alternatives environnementales

En tant qu'ingénierie citoyenne et pluridisciplinaire, nous sommes déterminés à jouer un rôle clé dans la construction des réponses qu'il faudra apporter, pour que nos infrastructures (villes, territoires, réseaux) puissent faire face aux conséquences inévitables du changement climatique. La fréquence et l'intensité croissantes des aléas climatiques exigent des réponses adaptées et visionnaires.

La résilience et l'adaptation sont aujourd'hui au cœur des préoccupations des maîtres d'ouvrage, et ce sujet mobilise l'ensemble des métiers de **setec**. Cet engagement collectif s'élargit régulièrement, avec déjà 9 sociétés **setec** réunies pour relever ce défi ambitieux et répondre aux enjeux de demain.

Nous avons rédigé un Manifeste détaillant notre trajectoire pour accompagner la résilience des territoires dans lequel nous prenons les engagements suivants :

- identifier les sachants au sein de nos différentes équipes
- nous doter d'outils nécessaires à l'analyse de la vulnérabilité des territoires et des infrastructures
- construire une équipe mêlant généralistes et spécialistes, enjeux sociétaux et techniques
- développer une offre de conseil stratégique aux collectivités et gestionnaires d'infrastructures, dans une approche systémique

Ces engagements se traduisent concrètement par plusieurs initiatives, telles que la mise en place d'une cartographie de nos compétences environnementales, l'élaboration de méthodologies communes pour analyser la vulnérabilité des infrastructures et des territoires, ainsi que le lancement de la marque « **setec climate risk** ».



Dans cette dynamique, nous avons développé une offre de services destinée à transformer ces engagements en actions concrètes dans nos projets, en proposant des solutions structurelles, systémiques et durables aux acteurs publics et privés des territoires. Cette offre s'articule autour de 4 étapes, séquencées dans le temps pour maximiser leur impact :

#1

**PÉDAGOGIE ET ENGAGEMENT :**

sensibiliser au sujet de la résilience pour mobiliser les acteurs, former les parties prenantes de chaque secteur sur les effets du changement climatique, associer et concerter pour créer des dynamiques partenariales.

#2

**ANALYSE DES VULNÉRABILITÉS ET DIAGNOSTIC :**

connaître les zones de vulnérabilité au changement climatique, analyser les risques sur les infrastructures, prioriser les secteurs où l'adaptation est nécessaire.

#3

**CONSTRUCTION DE STRATÉGIES ET DE PLANS D'ACTION OPÉRATIONNELS :**

construire des trajectoires d'adaptation et de transformation des territoires, définir des solutions d'adaptation précises et mesurables, faire évoluer les documents d'urbanisme pour mieux prendre en compte les risques.

#4

**MISE EN ŒUVRE :**

proposer des modèles d'aménagement résilients, développer les solutions basées sur la nature, bâtir ou adapter de nouveaux référentiels techniques, mettre en œuvre des projets d'adaptation au changement climatique.





Cette démarche se veut complémentaire des actions engagées en faveur de l'atténuation et de la sobriété, qu'elle soit foncière ou énergétique.

Pour accompagner cette dynamique, trois webinaires d'acculturation « Vendredis I&C » ont été organisés en 2024 autour de thèmes-clés : la résilience des infrastructures, la résilience des villes et la prise en compte des aléas climatiques.

En outre, une conférence marquante, « Paris à 50°C », animée par nos équipes en présence d'Alexandre Florentin (*co-auteur du rapport éponyme, élu conseiller de Paris et co-directeur de Carbone 4 Académie*), de Céline Crestin (*Directrice de la Stratégie et du Développement Responsable à Paris La Défense*) et de Fabrice Bonnifet (*Directeur du Développement Durable et QSE du groupe Bouygues*), nous a également permis de croiser des points de vue internes et externes sur ces enjeux.



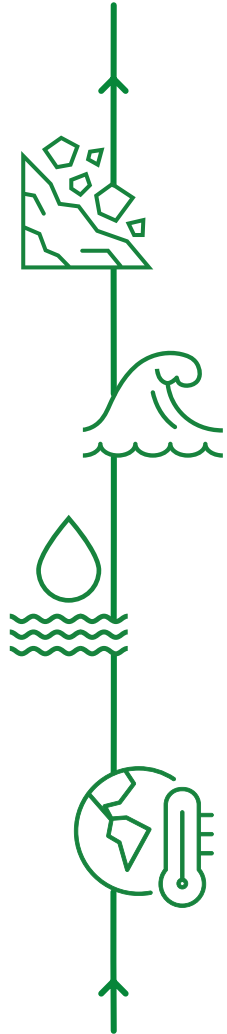
**FRANCOIS PIGAUX**  
Directeur général adjoint, **setec énergie environnement**

« Adapter les territoires au changement climatique implique une vision interdisciplinaire, sur le long terme, pour anticiper les événements certains et atténuer les effets des désordres qui surviendront plus souvent et plus fort. »



**LAURENT GUÉRIN**  
Directeur général, **setec organisation**

« La question de l'adaptation doit tous nous mobiliser au sein du groupe et nous savons que de nombreux ingénieurs dans les différentes sociétés sont motivés par ce type de missions parce qu'elles font sens et qu'elles appellent un changement d'approche. Nous souhaitons vraiment apporter quelque chose de nouveau aux différents acteurs privés et publics. C'est pourquoi notre approche est à la fois stratégique, opérationnelle et concertée. »



### Miser sur notre expertise pluridisciplinaire

Quels que soient les projets en lien avec l'adaptation au changement climatique que nous menons, notre objectif est de capitaliser sur nos diverses compétences et missions, pour, à terme, les transposer à d'autres infrastructures, réseaux, villes... Nous contribuons à la métamorphose des territoires par la capitalisation de nos compétences et missions sur tous les projets en lien avec l'adaptation au changement climatique.



**ALEXIS MARIANI**  
Directeur général adjoint et directeur de l'activité villes et territoires, **setec organisation**

« Un groupe de travail mobilisant les différentes sociétés **setec** a identifié 3 grands défis écologiques pour les villes et territoires, sur lesquels nous voulons nous concentrer : la décarbonation, l'adaptation au changement climatique et la sobriété (énergie, eau, sol, matière). Nous traitons ces 3 sujets de façon opérationnelle, en étant présents de bout en bout, depuis l'appropriation des enjeux jusqu'au choix des solutions les plus adaptées, puis les plans d'actions et les travaux, sachant que la force de **setec** réside dans sa capacité à proposer des compétences à la fois stratégiques et techniques multimétiers à ses clients. Au final, dans un projet de transformation écologique territorial, on va rencontrer tout l'éventail des compétences de **setec**. »



## La nouvelle marque et équipe « setec climate risk »

**Une équipe de 5 personnes a été constituée en 2024 pour porter une expertise sur les données liées aux aléas climatiques. Elle peut être mobilisée pour :**

- Porter un discours scientifique et pédagogique sur la nature et l'évolution des aléas climatiques et leurs implications multiples sur un territoire, une activité ou une typologie d'infrastructure ;
- Développer une approche analytique, statistique et cartographique permettant de qualifier, de critiquer, de corrélérer, d'extrapoler des données (open data) globales et locales ;
- Apporter un regard sur la qualité, la pertinence des données d'entrée / des méthodes ;
- Proposer des plans d'action sur l'acquisition de données et le suivi de paramètres.

**L'équipe setec climate risk est compétente pour qualifier les aléas suivants :**

- L'aléa sécheresse en lien avec l'évolution du régime pluviométrique et l'évolution des usages ;
- L'aléa inondation par ruissellement, débordement de cours d'eau et / ou remontée de nappes ;
- L'aléa submersion marine par élévation du niveau des océans et surélévation temporaire durant des tempêtes ou des cyclones ;
- L'aléa recul du trait de côte, l'évolution attendue de l'érosion du littoral à partir des données du Service Hydrographique et Océanographique de la Marine et des caractéristiques locales.



## Les énergies décarbonées



### **Pilier de la feuille de route RSE :**

*Conseiller et agir pour réduire l'impact environnemental de nos projets et de nos activités*



### **Engagement I&C :**

*Être acteurs de l'évolution de nos métiers en proposant des alternatives environnementales*

Notre approche de la décarbonation des énergies combine le développement des énergies renouvelables et le renouvellement progressif du parc nucléaire français. En tant qu'énergie bas-carbone, le nucléaire joue un rôle essentiel dans la transition énergétique en France.

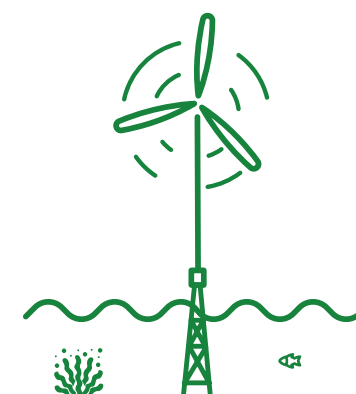
Nous sommes en effet une ingénierie multi-métiers et nous aspirons à devenir une référence en matière d'énergie décarbonée, en proposant des solutions intégrées au service de la lutte contre le dérèglement climatique. Pour concrétiser cette ambition, nous avons élaboré en 2024 un « Manifeste pour une énergie décarbonée » et un guide interne est en cours. Ces initiatives visent à approfondir nos connaissances sur les systèmes et technologies de mix énergétique, tout en développant une politique active de partenariats.

Dans ce cadre, nous travaillons également à structurer une offre de services à l'échelle du groupe : nucléaire, éolien en mer, décarbonation de l'industrie en synergie avec les politiques territoriales de transition énergétique.



**PASCAL OCHOA**

Directeur général, setec offshore wind

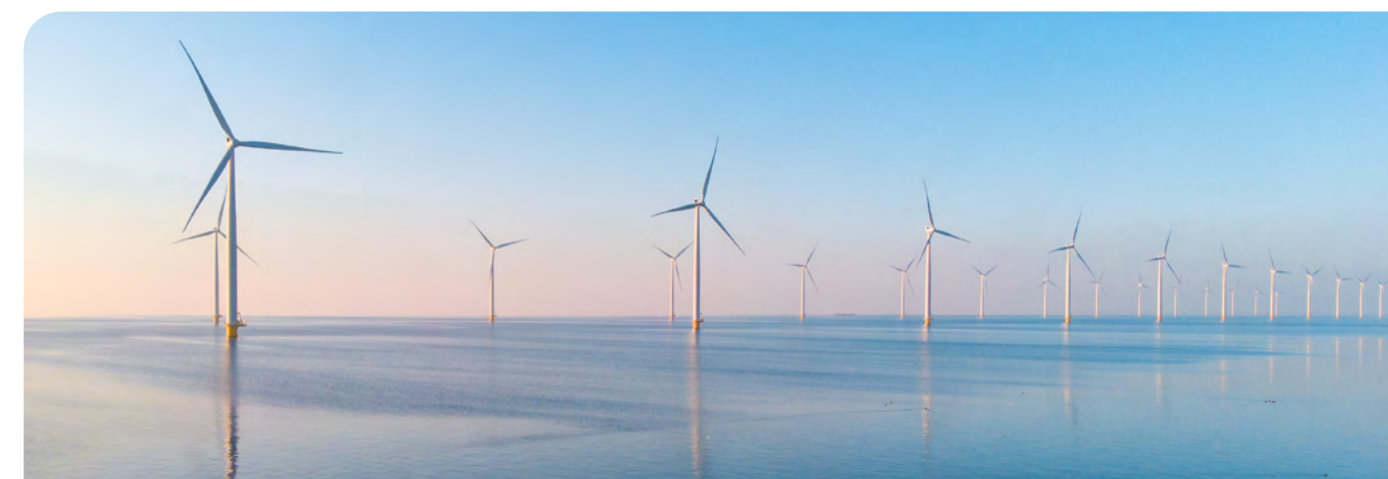


« Dans un contexte énergétique européen à la fois favorable et contraignant, le développement de l'éolien offshore est devenu un vrai point d'attention pour **setec**, porté par des objectifs nationaux extrêmement ambitieux. »



## Création de la filiale spécialisée dans l'éolien en mer : setec offshore wind

En janvier 2024, **setec** a lancé une filiale dédiée à l'éolien en mer, affirmant ainsi son engagement en faveur des énergies renouvelables et de la transition énergétique. Cette nouvelle société s'appuie sur l'expertise historique de **setec** dans l'ingénierie maritime et portuaire, tout en répondant aux besoins spécifiques et croissants du secteur de l'éolien en mer. En combinant innovation technologique et savoir-faire opérationnel, elle accompagne les projets dans toutes leurs phases, de la conception à la réalisation.



### Ses trois objectifs majeurs sont :

- Développer, orienter et fiabiliser les technologies de l'éolien en mer ;
- Proposer des solutions de constructibilité massive et d'optimisation des installations ;
- Conseiller et accompagner les porteurs de projets éoliens en mer.

## Offre de service « EDIT » (Énergies Décarbonées : Industries et Territoires)

Dans le cadre de l'offre EDIT élaborée en 2024, **setec** se positionne comme un acteur clé de la transition énergétique, accompagnant les territoires et les industries dans leur transformation vers des systèmes énergétiques durables. Nous travaillons en collaboration étroite avec les collectivités, les industriels et les autres parties prenantes pour construire un avenir énergétique résilient, en valorisant les synergies à l'échelle locale et globale.

Notre offre de services inclut des diagnostics énergétiques approfondis, l'élaboration de scénarios d'évolution personnalisés, le pilotage d'infrastructures mutualisées, ainsi que l'intégration de solutions dans une démarche coordonnée et cohérente. En tant qu'ensemblier et intégrateur, nous adoptons une approche systémique qui repose sur la modélisation avancée et la planification stratégique, soutenant ainsi la mise en œuvre de schémas directeurs d'évolution énergétique adaptés aux enjeux actuels et futurs.



### Nos engagements pour des énergies décarbonées :

- Apporter **UNE VISION GLOBALE TERRITORIALE** du cycle complet, **DÉS PRODUCTIONS AUX USAGES**, des énergies non fossiles
- Concevoir et planifier des **PROJETS SOBRES ET EFFICIENTS** en poursuivant des objectifs de décarbonation de l'énergie
- Préconiser et développer des solutions de décarbonation des énergies, reliant les industries et le territoire, **MUTUELLEMENT BÉNÉFIQUES**
- Intégrer au cœur de nos offres **LA SÉCURITÉ, LA SÛRETÉ ET L'ACCEPTABILITÉ** citoyenne
- Agir et innover pour des systèmes énergétiques **ÉCONOMIQUEMENT ET ENVIRONNEMENTALEMENT PERFORMANTS**
- Développer des outils et indicateurs permettant une **ÉVALUATION OPÉRATIONNELLE** des impacts des projets
- **ACCOMPAGNER** les acteurs et optimiser dans la durée **LA PERFORMANCE** de leurs projets



**STEPHANE BILOCCHI**  
Directeur général, **setec énergie environnement**

« Pour développer une offre de services multi-métiers de l'énergie décarbonée, nous souhaitons densifier notre collaboration avec des laboratoires de recherche, mais aussi des partenaires juristes, financiers, voire des acteurs porteurs de financement. Le but est de proposer un modèle contractuel partenarial différenciant et non plus sous le mode client/ prestataire. »





L'économie circulaire a également fait l'objet de 4 webinaires d'acculturation « Vendredis I&C » en 2024, présentant des exemples de projets qui l'ont mise en pratique : accompagnement de communes de la Métropole du Grand Paris, remplacement d'un ouvrage routier sur l'A7 ou encore réhabilitation de la corniche Kennedy à Marseille.

**setec** s'implique également auprès de l'association CircoLab, qui rassemble des professionnels de la chaîne de valeur pour promouvoir le réemploi dans l'immobilier, ou encore en suivant les travaux du Booster du Réemploi.

### Des projets qui ont mis en pratique l'économie circulaire :

- accompagnement de communes de la Métropole du Grand Paris
- remplacement d'un ouvrage routier sur l'A7
- réhabilitation de la corniche Kennedy à Marseille



**STEPHANY LE RHUN**

Ingénieure en économie circulaire, **setec bâtiment**

« **setec** fait déjà partie de nombreuses associations et groupes de travail, et dans l'économie circulaire c'est important d'être présent, de comprendre les réglementations, d'anticiper les évolutions pour pouvoir innover, de rencontrer les différents acteurs de l'économie circulaire, que ce soit les industriels, les syndicats, nos collègues des autres ingénieries. Et aussi être présent pour pouvoir montrer que **setec** est un acteur de l'économie circulaire et qu'on peut répondre à ces missions. »

## L'économie circulaire et la sobriété



### Pilier de la feuille de route RSE :

Conseiller et agir pour réduire l'impact environnemental de nos projets et de nos activités



### Engagement I&C :

Promouvoir la sobriété à travers la valorisation de l'existant, le réemploi et la limitation de l'artificialisation des sols

Ce « défi », lancé courant 2023, permet de regrouper différentes compétences des sociétés **setec**, notamment autour de la valorisation de l'existant, du réemploi des ressources dans les projets, du recyclage, de la densification urbaine, ou encore de la réhabilitation. Il vise la montée en compétences sur l'économie circulaire de toute personne impliquée dans les études, le conseil, l'AMO, la conception et l'exécution des projets.

### Le groupe de travail dédié au défi pose les fondations d'un manifeste pour l'économie circulaire. Cela se traduit par :

- L'identification des dépendances, impacts, risques et opportunités liés à l'usage, dans notre ingénierie, des principales ressources suivantes : minerais métalliques, minerais non métalliques, eau, ressources énergétiques et biomasse;
- mais aussi par une réflexion prospective sur le positionnement de **setec** à l'horizon 2030 en matière d'économie circulaire, en intégrant les dimensions marché, écosystèmes d'acteurs, ainsi que les axes de recherche et développement à explorer.







**AZIZ ATIYEH**

Directeur du pôle décontamination, déconstruction, démantèlement et réemploi, **setec bâtiment**

« **setec** se positionne dès les phases de diagnostic et de programmation, pour réaliser un état des lieux de l'existant et déterminer quels matériaux et produits issus des chantiers de déconstruction et réhabilitation peuvent être valorisés et réemployés sur les projets dans lesquels nous intervenons. Nous accompagnons nos clients à toutes les étapes de leurs projets afin de gérer au mieux les flux de matériaux entrants et sortants sur leurs chantiers et de réduire les impacts environnementaux : caractérisation, état des lieux du contexte local, contractualisation, chiffrage, gestion des stocks... Cet accompagnement peut également se déployer à travers des formations adaptées à chaque client. Pour renforcer ce positionnement et accompagner la montée en compétences autour de cette thématique, nous souhaitons aujourd'hui développer une offre de service groupe sur la circularité. »



**CHRISTOPHE RAULET**

Directeur général, **setec diadès**

« Toutes nos missions sont réalisées dans une logique d'économie circulaire. Notre objectif est de prolonger la durée de vie des infrastructures et ouvrages existants de génie civil. Par le biais d'une gestion proactive et prédictive de la maintenance de leurs actifs, nous proposons à nos clients des solutions optimales et durables, notamment en termes de ressources. Nos clients sont des maîtres d'ouvrages publics ou privés, propriétaires, gestionnaires ou exploitants, pour lesquels nous assurons également des missions de diagnostic et de maîtrise d'œuvre études et travaux dans le cadre des opérations de réhabilitation, de modernisation, de réparation ou encore de renforcement de tous types de structures. »





## La biodiversité et les services écosystémiques



### Pilier de la feuille de route RSE :

Conseiller et agir pour réduire l'impact environnemental de nos projets et de nos activités



### Engagement I&C :

Promouvoir la sobriété à travers la valorisation de l'existant, le réemploi et la limitation de l'artificialisation des sols

Les réflexions se prolongent avec le lancement fin 2024 du défi « Biodiversité et services écosystémiques », rassemblant des représentants de 7 sociétés setec.

L'objectif de ce dernier sera double : faire progresser le niveau global d'acculturation des équipes setec sur le vivant et identifier nos leviers pour pousser la prise en compte de la biodiversité à toutes les étapes des projets.

Le consensus scientifique est sans appel : la biodiversité est en péril. Depuis des décennies, nous assistons à un effondrement du monde du vivant, en grande partie en raison de l'activité humaine, qu'il est de notre devoir à toutes et à tous d'enrayer. Malgré ce constat alarmant, il est encore possible et indispensable d'agir en faveur de la préservation et de la régénération de la biodiversité.

En tant que groupe d'ingénierie principalement impliqué en amont des projets (études, AMOA, MOE, gestion de projet), **setec** exerce un impact direct limité sur la biodiversité.

Néanmoins, notre rôle est clé pour orienter les projets vers des solutions qui réduisent les pressions sur les écosystèmes — telles que la destruction des habitats, la pollution ou encore les effets du changement climatique.

Nous avons ainsi l'opportunité d'agir en faveur de la biodiversité, en intégrant systématiquement les principes d'évitement, de réduction et, si nécessaire, de compensation des impacts. Mieux encore, nous pouvons générer des co-bénéfices écologiques concrets à travers nos projets, notamment par des actions de renaturation ou de désimperméabilisation des espaces urbains.

**La reconnaissance de l'importance du sujet par setec s'est aussi matérialisée par la signature en octobre 2024 de la Charte Climat et Biodiversité de Syntec-Ingénierie.**



**ROMAIN BAZZANA**

Ingénieur principal en environnement, **setec als**

« La séquence « Éviter, Réduire, Compenser » est un des piliers qui guide nos études d'impacts environnementaux depuis toujours. Aujourd'hui, nous avons acquis un certain savoir-faire et souhaitons donc mettre à profit nos compétences spécifiques pour accompagner d'autres collectivités sur les enjeux du Zéro Artificialisation Nette. »

Fin 2023, une journée de travail interne autour de la biodiversité a rassemblé 45 collaborateurs et collaboratrices **setec** – directions générales, écologues, chefs et cheffes de projet, spécialistes environnementaux – avec une matinée consacrée à l'acculturation à la biodiversité et une après-midi au cours de laquelle ont été identifiés les impacts, dépendances et risques liés à la biodiversité et associés aux activités de **setec**. La reconnaissance de l'importance du sujet par **setec** s'est aussi matérialisée par la signature en octobre 2024 de la Charte Climat et Biodiversité de Syntec-Ingénierie.

En interne, trois webinaires « Vendredis I&C » ont abordé la thématique sous des angles variés : la démarche Éviter, Réduire, Compenser et au-delà, les enjeux liés à la ressource en eau, ainsi que les services écosystémiques liés au sol au travers de l'objectif Zéro Artificialisation Nette.



**PHILIPPE BORNENS**

Directeur de la marque *setec in vivo*, **setec énergie environnement**

« Spécialistes en environnement marin et en océanographie, nous accompagnons de nombreux porteurs de projets dans l'étude du milieu marin et côtier, notamment dans le domaine des énergies marines renouvelables. Nous intervenons avant les premières étapes du projet, en réalisant les états initiaux, puis pendant et après les travaux, pour le suivi environnemental lors des phases d'exploitation. »



**AYMERIC JAYET**

Chef de projets évaluation environnementale, **setec énergie environnement**

« Protéger la population des crues grâce à des solutions peu émettrices en carbone, avec des investissements réduits, tout en améliorant la renaturation des cours d'eau et en préservant la biodiversité... Voici ce que permet entre autres le biomimétisme. »



## L'innovation au service de la transition écologique



### Pilier de la feuille de route RSE :

Conseiller et agir pour réduire l'impact environnemental de nos projets et de nos activités



### Engagement I&C :

Élargir le périmètre de nos activités pour mieux répondre aux enjeux écologiques, climatiques et énergétiques



**REVOCO BY SETEC :** une plateforme de gestion durable des déchets industriels du BTP, mais aussi commerciaux et ménagers.

**revoco**  
by setec

La solution connecte les producteurs et les repreneurs de déchets afin de répondre à trois objectifs principaux : la recherche de filières de recyclage pour chaque catégorie de déchets, la digitalisation et traçabilité des flux de déchets, ainsi que l'analyse des données pour répondre aux obligations réglementaires et mesurer la performance des process.



### KAREN DIARD

Directrice générale adjointe et co-fondatrice de **revoco by setec, setec énergie environnement**

« La plus-value apportée par le programme d'innovation réside dans la méthodologie qui permet d'avancer rapidement de l'idée au projet, en mode intrapreneurial, avec un accompagnement soutenu. La conclusion de ce premier run sous forme de pitch, en présence d'investisseurs potentiels externes et de la direction générale du groupe, a été un moment fort, particulièrement stimulant et enrichissant. »

## TERRES ET SOLS FERTILES



### LINA BOUVET

Cheffe de projet économie circulaire, **setec énergie environnement**



« L'ACTIVITÉ « TERRES ET SOLS FERTILES » découle du constat que nos projets peuvent être à l'origine de quantités importantes de déblais stériles, impliquant des opérations de manutention et de transport consommatrices de combustibles fossiles, pour leur évacuation du chantier vers des installations d'élimination. Ils peuvent également être gourmands en terres végétales fertiles, dont l'apport est lui aussi consommateur d'énergie fossiles. L'idée est de valoriser ces matériaux stériles in situ pour éviter l'apport de terres végétales extérieures au projet, en faisant appel au concept de génie pédologique. Cette démarche permet d'une part de reconstituer des sols susceptibles d'accueillir de la végétation, et d'autre part, de réintroduire des services écosystémiques rendus par les sols (réservoir de biodiversité, gestion de l'eau, etc.). Identifier et valoriser les ressources produites par le milieu urbain est une des manières de répondre à la réduction de l'impact carbone des projets et à l'objectif de Zéro Artificialisation Nette des sols.

**setec terres et sols fertiles** est une activité multifiliales portée par **setec énergie environnement, setec lerm** et **setec international**. »

**URBAN SET :** une plateforme d'intelligence foncière et territoriale pour la transition des territoires, développée par la société **set by setec**.

**URBAN SET.**

La plateforme permet d'accéder aux informations essentielles pour les métiers concernés (foncier, urbanisme, développement économique, environnement, mobilités...) et de croiser, fiabiliser, analyser, suivre et exporter facilement ces données. Ce faisant, Urban Set apporte aux professionnels de l'aménagement du territoire une meilleure maîtrise sur leurs périmètres d'intervention, des gains de temps dans la collecte, le traitement et la mise en forme des données clés, ainsi qu'une vision plus globale sur les projets, stratégies et enjeux de l'aménagement du territoire.



### BAPTISTE BAURENS

Directeur général et co-fondateur, **set by setec**

« Les fonctionnalités et données proposées par Urban Set sont liées à des enjeux essentiels pour l'avenir de nos territoires et leur transition écologique : la mise en œuvre du Zéro Artificialisation Nette, l'optimisation et la requalification du foncier dans les espaces économiques, le pilotage des projets de renouvellement urbain, l'aménagement des mobilités durables, et demain possiblement, la planification et le suivi des stratégies territoriales d'adaptation au changement climatique. »



## L'impact environnemental direct du groupe setec



### Pilier de la feuille de route RSE :

Conseiller et agir pour réduire l'impact environnemental de nos projets et de nos activités



### Engagement I&C :

Réduire les impacts environnementaux liés à notre fonctionnement

Depuis le lancement de la démarche Ingénieurs & Citoyens, nous avons enclenché des actions de réduction de nos impacts directs, que nous pouvons mettre en œuvre facilement et rapidement au travers d'éco-comportements. Si ces actions représentent un potentiel d'économies carbone moindre que nos projets, elles nous concernent toutes et tous, en France et hors de France, car elles nous permettent de développer de bons réflexes.



### CONSTANCE LALOYE

Cheffe de projets en stratégie climat, **setec énergie environnement**

« La réalisation du Bilan Carbone de **setec** montre que nos achats de biens et services et nos déplacements sont les 2 postes sur lesquels les efforts doivent être concentrés. Le travail a démarré avec la rédaction de guides pour aller vers plus de sobriété. »

En termes de leviers interne de réduction, les politiques déployées dans le cadre de la démarche Ingénieurs & Citoyens et rédigées afin de répondre aux enjeux sur les postes principaux de l'estimation de l'empreinte carbone (déplacements professionnels et domicile-travail, achats...) portent leurs fruits.

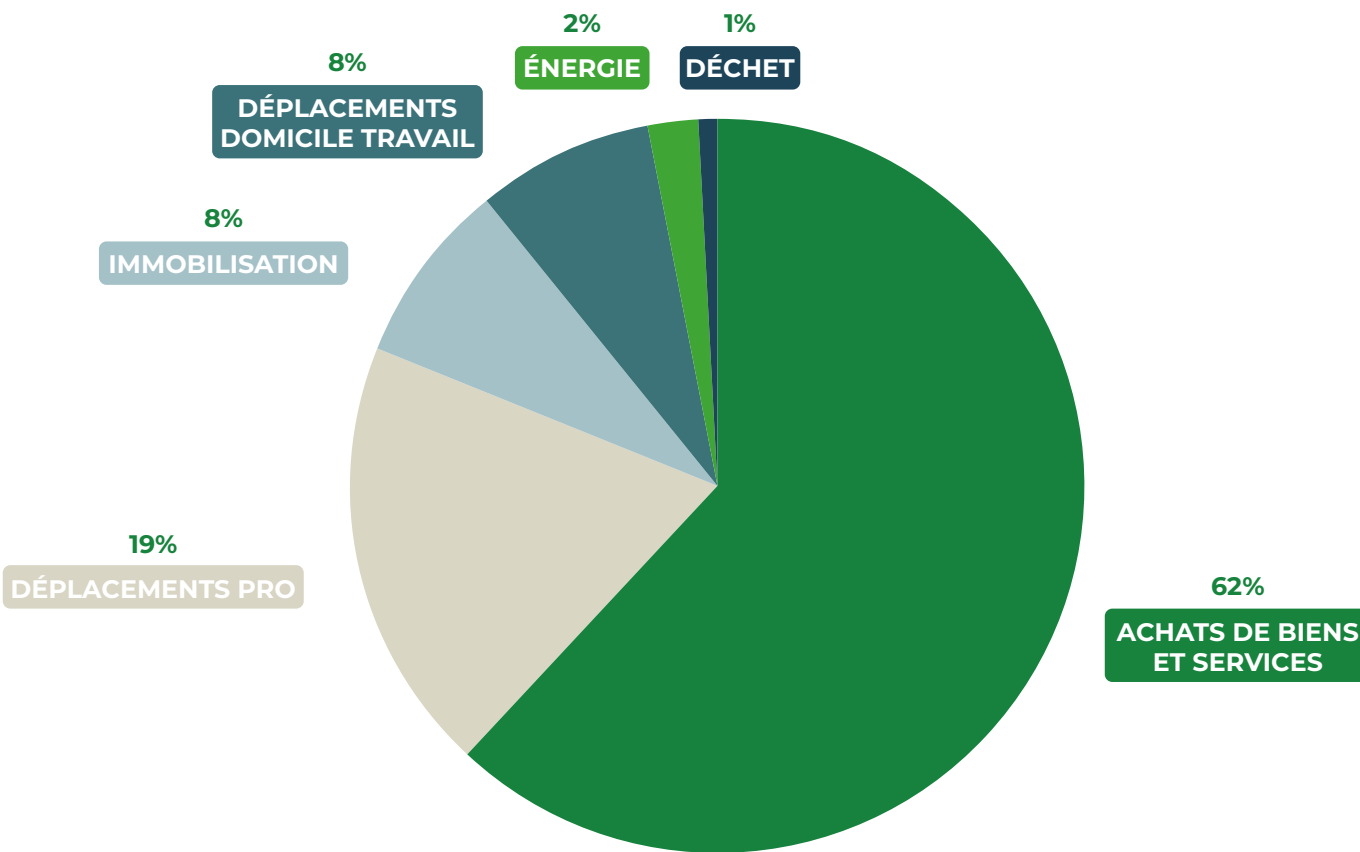
Ces politiques se traduisent par un guide des voyages responsables, qui intègre l'ensemble des composantes : train, avion, voiture de location en déplacement et un cadrage sur la gestion de la flotte automobile du groupe (en propre ou en location), directement implémenté dans la politique **setec** sur les achats responsables. En sus, des documents sont diffusés et une sensibilisation est effectuée auprès des équipes.

## Estimation de l'empreinte carbone du groupe setec en 2023 et gestion de nos émissions

Afin de conduire la réduction des émissions, **setec** travaille à augmenter la précision, la complétude, la facilitation de la collecte de ses données permettant d'alimenter son estimation carbone d'une part. D'autre part, **setec** s'est engagé à faire valider sa trajectoire par l'organisme SBTi (Science-Based Targets initiative).

En 2023, la répartition des émissions de gaz à effet de serre estimées en France est la suivante :

26 565 TONNES CO<sub>2</sub>eq



### PÉRIMÈTRE FRANCE UNIQUEMENT =

26.5 KT CO<sub>2</sub>eq

(versus 22.1 kt CO<sub>2</sub>eq en 2022)

Soit 9.3 tCO<sub>2</sub>eq/ETP (versus 7.8 tCO<sub>2</sub>eq/ETP en 2022, notamment dû à une augmentation de 25% des déplacements professionnels, de 25% des immobilisations, de 19% des achats de biens et services et de 16% des déplacements domicile/travail.

### TOUT LE PÉRIMÈTRE SETEC =

28,1 KT CO<sub>2</sub>eq

(versus 22,1 kt CO<sub>2</sub>eq en 2022)

Un changement de méthodologie avec élargissement du périmètre et une meilleure prise en compte des données ont eu comme résultat une augmentation du Bilan Carbone entre 2022 et 2023.



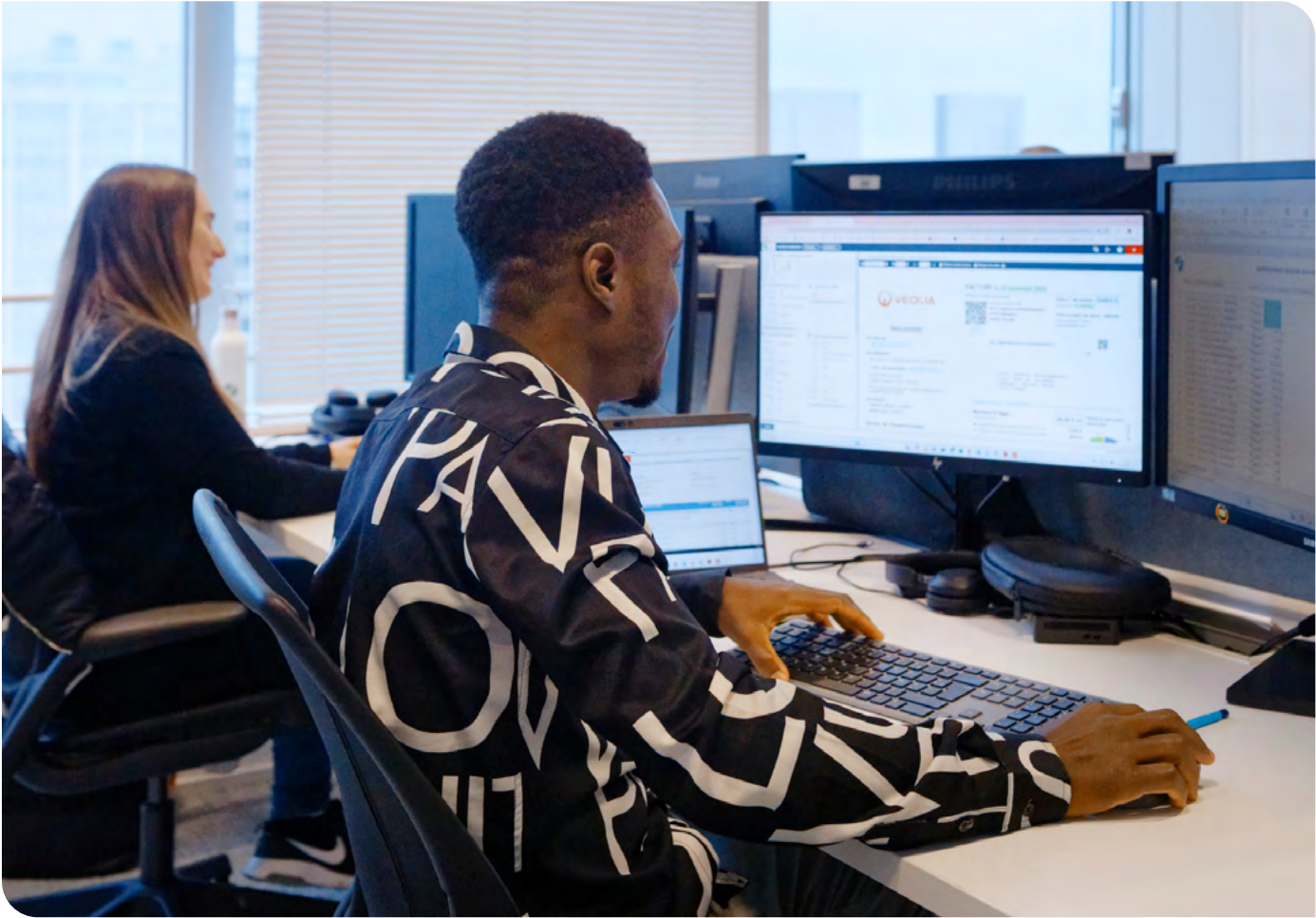
## Le numérique responsable et la sobriété numérique au cœur de l'ingénierie

La sobriété numérique vient de la prise de conscience de la croissance de l'explosion rapide et continue des usages numériques dans nos activités quotidiennes. Véritable levier de progrès et d'innovation, le numérique accélère les échanges, facilite la communication, optimise les calculs et les simulations. Cependant, une utilisation excessive ou détournée de ces outils engendre des impacts environnementaux majeurs qu'il est urgent de réduire.

L'essor fulgurant du numérique a des conséquences notables, notamment en termes d'émissions de gaz à effet de serre, de consommation énergétique et d'épuisement des ressources naturelles telles que les métaux et terres rares. Issue de la démarche « Ingénieurs et Citoyens », notre politique de sobriété numérique vise à agir concrètement pour réduire ces impacts et promouvoir une utilisation responsable du numérique, pilotée par la Direction des Systèmes d'Information du groupe avec le soutien actif du Comité Sobriété Numérique.

Elle a pour objectifs d'instaurer une véritable culture du numérique responsable au sein de toutes les sociétés **setec**. Cela passe par la diffusion de bonnes pratiques opérationnelles, l'évolution des processus de gestion des données comme le stockage, l'archivage.

La question centrale de la réflexion sur la sobriété numérique est celle des usages. Le principe d'usages est intimement lié à la réalité physique des infrastructures : par exemple, l'évolution du volume de données entraîne le développement des infrastructures qui les transportent, les traitent et les conservent, permettant ainsi à de nouveaux usages d'apparaître, eux-mêmes plus gourmands en données grâce à cette nouvelle disponibilité. Le principe de « l'effet rebond » s'applique donc également au numérique.



### Quelques actions :

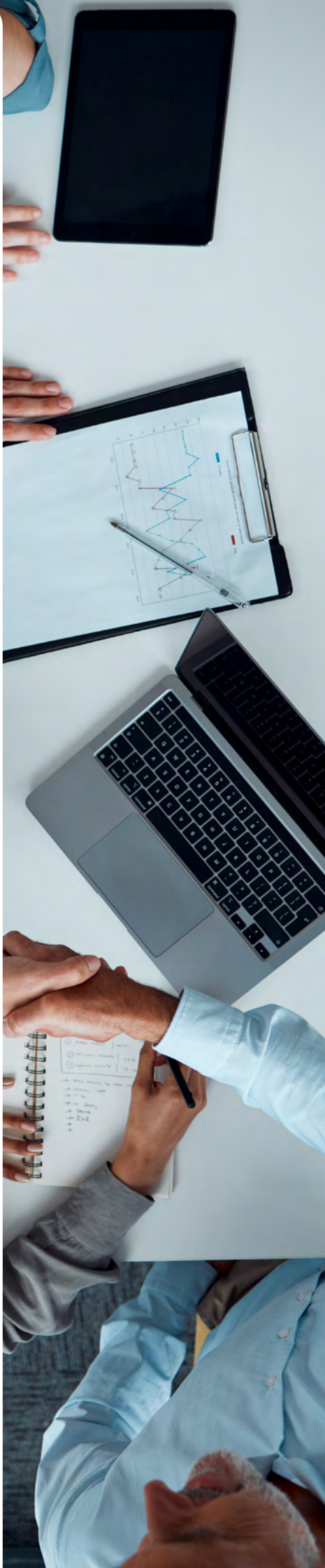
- Déploiement de l'atelier de sensibilisation « Fresque du Numérique » pour les équipes en France ;
- Identification d'un référent ou référente sobriété numérique par société **setec** ;
- Organisation de « Digital Cleanup Day » et « Digital Cleanup Week », un challenge inter-sociétés qui a permis de sensibiliser les salariés à l'empreinte environnementale du numérique et transmettre des idées d'actions à mettre en oeuvre pour diminuer cet impact ;
- Elaboration d'une politique groupe de sobriété numérique et création de fiches de bonnes pratiques ;
- Mise en place d'un Comité Sobriété Numérique qui aide à structurer la démarche groupe.

**En 2024, nous avons franchi une étape clé avec la réalisation d'une Analyse du Cycle de Vie de notre système d'information. Cette étude a permis d'évaluer l'empreinte environnementale de nos usages numériques, sur plusieurs indicateurs d'impact et d'identifier les principaux leviers d'action.**

**Les résultats principaux (périmètre comprenant l'ensemble des sociétés **setec**) :**

- Les trois catégories d'impact contribuant de façon cumulée à **PLUS DE 80%** des impacts sont : l'épuisement des ressources minérales, l'utilisation des ressources fossiles et le changement climatique ;
- Sur l'ensemble du cycle de vie des systèmes d'information de **setec**, la fabrication des terminaux utilisateurs est responsable à elle seule de **82,97%** de l'impact, dont deux tiers qui sont dus à la fabrication des écrans ;
- **68,56%** de l'impact du service numérique de **setec** est sur l'épuisement des ressources minérales. Cela s'explique par la présence d'or dans les circuits intégrés, qui est ainsi responsable d'une grande partie de l'impact des terminaux.

Un plan d'action de sobriété numérique a été défini pour faire suite aux résultats obtenus et selon les leviers principaux suivants : augmenter la durée de vie des équipements, limiter le nombre et la taille des écrans, ainsi que limiter le poids des équipements.







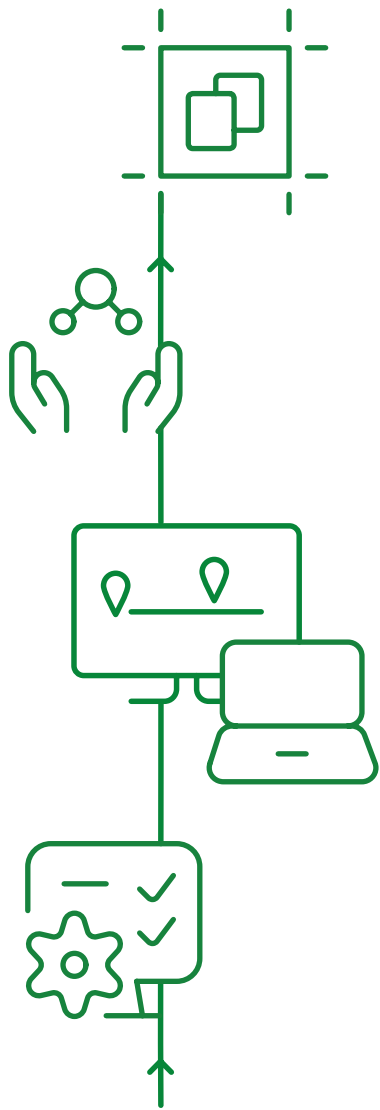
**JEAN-PIERRE JACQUET**  
Responsable innovation, **setec advice & services**

« Le numérique se développant rapidement, chez **setec**, nous faisons évoluer nos pratiques pour maîtriser ses impacts. La sobriété numérique concerne en priorité la durée de vie du matériel mais aussi la consommation d'énergie. »



**LISE VILMEN**  
Chargée de RSE, **setec advice & services**

« Dans notre monde actuel ainsi que dans l'ingénierie, le numérique est essentiel afin de répondre aux enjeux tant environnementaux que sociétaux. La sobriété numérique implique simplement de questionner nos usages et de les raisonner. Cela passe en priorité par la question de nos équipements, responsables de l'impact majeur de ce secteur, et sur lesquels il est relativement facile d'agir notamment à l'échelle individuelle. »



## La gestion durable de nos déchets



**setec** s'engage à promouvoir une gestion responsable et durable des déchets sur ses sites d'implantation. Ce projet, pensé pour allier sensibilisation, mise en œuvre concrète et amélioration continue, repose sur des actions structurées et ambitieuses.

**setec** a mis en place un système de tri sélectif des déchets sur ses différents sites, en France et hors de France en fonction de la réglementation, accompagné d'un guide pratique de tri interne. Ce guide, conçu pour sensibiliser les équipes, détaille les bonnes pratiques à adopter pour optimiser le tri dans les locaux. Pour garantir une mise en œuvre cohérente et efficace, un référent « tri des déchets » a été désigné sur chaque site **setec** en France.

Afin d'encourager la réutilisation et la récupération, un réseau d'échange de fournitures de bureau a été instauré entre les sociétés françaises du groupe. Ce système favorise une économie circulaire interne en limitant le gaspillage et en valorisant les équipements encore utilisables. Et dans une logique de culture partagée de responsabilité écologique, des articles et newsletters sont régulièrement diffusés via intranet. Ces contenus rappellent l'importance du tri et partagent des conseils écoresponsables, non seulement dans le cadre professionnel, mais aussi dans leur vie quotidienne.

6

sites audités en 2024 sur leur gestion des déchets

Les diagnostics par site sont suivis d'une phase d'études approfondies, aboutissant à la mise en œuvre d'un plan d'amélioration de la gestion des déchets et d'une politique formalisée de gestion des déchets France.



## Quelques exemples d'actions d'éco-comportements

### RECYCLAGE D'ÉQUIPEMENTS DE PROTECTION INDIVIDUELLE

Une solution a été mise en place en France au niveau du groupe pour recycler les vêtements de travail, les casques et les chaussures de chantier, en partenariat avec les entreprises Triethic (entreprise adaptée) et Takapas.

### ACHATS RESPONSABLES

Rédaction d'une politique groupe achats responsables de biens, services et prestations intellectuelles ; création d'un guide **setec** d'achats responsables ; création d'un processus d'évaluation de nos fournisseurs (biens, services et prestations intellectuelles) sur leurs pratiques en matière de RSE.

### GESTION DURABLE DE LA FLOTTE AUTOMOBILE

Mise en place d'une politique groupe de gestion de notre flotte automobile en France.

### POLITIQUE DE VOYAGE ÉCO-RESPONSABLE

Une politique groupe de voyages responsables pour mieux cadrer l'ensemble de nos déplacements professionnels.

### PLAN DE SOBRIÉTÉ ÉNERGÉTIQUE

Déploiement d'un plan sur l'ensemble des sites **setec** en France.

### GUERRE AUX PLASTIQUES

Distribution de gourdes en verre aux collaborateurs et collaboratrices ayant fait la demande.

### CHARTRE DU TÉLÉTRAVAIL

Formalisation des règles applicables au télétravail au sein des sociétés **setec**.

### MOBILITÉ DURABLE

Déploiement depuis 2020 du Forfait Mobilité Durable (FMD) pour les déplacements domicile-travail de nos équipes en France.

### ACTIONS LOCALES

Campagnes de collecte et de recyclage de déchets, sensibilisations et ateliers autour des éco-comportements, suivi des consommations d'énergie, d'eau et la production de déchets... diverses actions sont déployées à l'échelle locale dans nos différentes agences en France et hors de France.



**ELZIO MISTRELO**  
Ingénieur senior, **setec hidrobrasileira**

« Nous participons à plusieurs actions du groupe, telles que le bilan carbone, le concours interne de variantes bas-carbone, les ateliers « Fresque du Climat » et nous diffusons des vidéos de sensibilisation en interne. Notre équipe informatique récupère les machines qui seraient jetées, augmentant leur durée de vie et réduisant l'impact environnemental. Nous avons éliminé l'utilisation du plastique, ainsi que des matériaux à usage unique, et nous recyclons tout ce qui est possible. »







## Informations sociales

Employeur responsable, **setec** partage avec ses équipes une culture commune d'entreprise engagée dans la conduite des projets qu'ils mènent et leur impact sur l'écosystème dans lequel nous œuvrons. La gestion prudente de ses effectifs confère à **setec** une croissance régulière et pérenne. Nos collaborateurs et collaboratrices sont majoritairement employés en contrat à durée indéterminée, dans le respect des règles légales qui encadrent nos pratiques. L'une des valeurs de **setec** est « L'humain d'abord » car la réussite de nos projets repose non seulement sur les compétences détenues par nos équipes mais également sur notre capacité à partager des relations de travail respectueuses de chacune et chacun et propice à la collaboration. Notre ambition est que chacun ose exprimer ses idées et son avis sans avoir de crainte du regard des autres : une condition nécessaire pour favoriser l'entrepreneuriat et l'innovation.

Agir, apprendre, grandir : c'est la promesse que **setec** fait à ses équipes en incitant chacun à être acteur de son développement, tant sur le plan technique qu'humain. Cette promesse guide les actions menées au sein de nos sociétés. Des actions partagées et des objectifs communs : attirer de nouveaux talents, participer au développement de notre expertise et de nos compétences, favoriser l'épanouissement de nos collaborateurs et collaboratrices, partout où nous sommes implantés mais également œuvrer pour l'égalité des chances.



# NOS ACTIONS ET CHIFFRES CLÉS

## Nos principales actions sur les enjeux « Sociaux »

- Mise en place pérenne et **ENCADREMENT DU TÉLÉTRAVAIL** (2020, mise à jour en 2024)
- Déploiement d'une « **CHARTRE SUR LE DROIT À LA DÉCONNEXION** » (2023)
- Déploiement de **SENSIBILISATIONS ANNUELLES RÉGULIÈRES SUR LE THÈME DE LA DIVERSITÉ** : conférences, e-learning sur la lutte contre le sexisme ordinaire en entreprise... (2023-2024)
- Désignation d'un **RÉFÉRENT HANDICAP PAR SOCIÉTÉ ET FORMATION** (2024)
- Participation à l'évènement « **FEMMES INGÉNIEUSES** » (2024)
- Déploiement d'un **E-LEARNING DIVERSITÉ** à destination des équipes en France (2024)
- Lancement d'un groupe de travail pour l'**ÉLABORATION D'UNE « CHARTRE HANDICAP ET SALARIÉS AIDANTS »** (2024)
- Lancement d'un dispositif pilote interne de **MENTORAT POUR LES FEMMES** (2024)
- Participation à un **ATELIER SUR LA DIVERSITÉ EN ENTREPRISE AVEC L'ÉCOLE SPÉCIALE DES TRAVAUX PUBLICS**, du bâtiment et de l'industrie (ESTP) lors de la journée d'intégration des étudiants de première année (2024)
- Réflexions partagées avec les représentants du personnel en France pour **FAIRE ÉVOLUER LES FONDs DU PLAN D'ÉPARGNE ENTREPRISE** des salariés en France vers des fonds plus vertueux (2024, mise en œuvre en 2025)
- Organisation d'un **ÉVÈNEMENT SPORTIF INTER-SOCIÉTÉS SETEC GAMES** (2024)

## Quelques chiffres-clés sur les enjeux « Sociaux »

	Chiffre-clé (au 31/12 de l'année concernée)	2024	Variation	2023	2022
Une croissance organique et prudente, une diversité de profils et d'horizons	Nombre total de salariés du groupe setec	4 000 salariés, dont : - 3 100 en France - 900 hors de France	↗	3 900 salariés, dont : - 2 900 en France et 700 hors de France	3 600 collaborateurs, dont 2 800 en France et 800 à l'international
	Nombre de nationalités représentées dans le groupe setec (moyenne sur l'année concernée)	70 nationalités	STABLE	69 nationalités	68 nationalités
	Nombre d'écoles et universités représentées dans le groupe setec (moyenne sur l'année concernée)	100 écoles et universités	STABLE	100 écoles et universités	100 écoles et universités

	Chiffre-clé (au 31/12 de l'année concernée)	2024	Variation	2023	2022
Un employeur responsable et des emplois durables	Ratio des effectifs salariés sont couverts par des systèmes de représentation du personnel, dans les pays où cette représentation est encadrée par la loi locale relative au travail	100% des effectifs salariés sont couverts	STABLE	100% des effectifs salariés sont couverts	100% des effectifs salariés sont couverts
Un engagement en faveur des jeunes et de l'enseignement, pour les attirer vers les métiers de l'ingénierie	Ratio des effectifs salariés ayant un contrat de stage (moyenne sur l'année concernée)	8% des effectifs salariés	STABLE	7% des effectifs salariés	8% des effectifs salariés
	Ratio des effectifs salariés ayant un contrat de travail d'apprentissage ou de professionnalisation (moyenne sur l'année concernée)	2% des effectifs salariés	STABLE	2% des effectifs salariés	2% des effectifs salariés
Un effort de formation durable en lien avec le cœur de business de setec	Nombre de collaborateurs formés par l'université interne dans l'année	855 collaborateurs	↘	1 103 collaborateurs	1 307 collaborateurs
	Nombre de modules de formation disponibles via l'université interne du groupe setec	38 modules de formation	↗	36 modules de formation	Information non disponible
	Nombre de sessions de formation menées par l'université interne du groupe setec dans l'année	83 sessions de formation	↘	92 sessions de formation	85 sessions de formation
Une volonté d'œuvrer en faveur de l'égalité femme-homme	Note globale de l'index d'égalité femmes-hommes, index calculé sur le périmètre des sociétés en France uniquement	83/100	↘	87/100	85/100
	Ratio de femmes dans nos effectifs salariés (moyenne sur l'année concernée)	38% de femmes	STABLE	38% de femmes	36% de femmes
	Ratio de femmes cadre sur le périmètre des sociétés en France uniquement (moyenne sur l'année concernée)	36% de femmes	STABLE	37% de femmes	35% de femmes



	Chiffre-clé (au 31/12 de l'année concernée)	2024	Variation	2023	2022
La santé et la sécurité de nos salariés, une priorité pour setec et un engagement fort	Ratio des effectifs salariés couverts par une protection sociale – garanties adaptées aux règles du pays de rattachement (moyenne sur l'année concernée)	100% des effectifs salariés sont couverts	STABLE	100% des effectifs salariés sont couverts	100% des effectifs salariés sont couverts
	Nombre d'accidents du travail sur le périmètre des sociétés en France uniquement	22 accidents	↘	37 accidents	25 accidents
	Nombre de cas de maladie professionnelle sur le périmètre des sociétés en France uniquement	0 cas	STABLE	0 cas	0 cas
	Nombre de décès liés à des accidents du travail et/ou des maladies professionnelles sur le périmètre des sociétés en France uniquement	0 décès	STABLE	0 décès	0 décès
	Volume de jours perdus (en jours ouvrés) en raison d'accidents du travail, de décès ou de problèmes de santé sur le périmètre des sociétés en France uniquement	23 500 jours	↗	18 700 jours	22 300 jours
Tolérance zéro aux atteintes aux droits humains	Nombre d'incidents graves en matière de droits de l'homme affectant les effectifs de setec au cours de l'année sur le périmètre des sociétés en France uniquement	0 incident grave	STABLE	0 incident grave	0 incident grave



# LE RECRUTEMENT COMME PREMIÈRE BRIQUE DE NOTRE IMPACT SOCIAL



Pilier de la feuille de route RSE :

Favoriser l'épanouissement et le développement professionnel de nos collaborateurs



Engagement I&C :

Veiller à l'équité, à la diversité et à l'inclusion dans nos processus de recrutement et d'évolution de carrière

Notre politique de recrutement consiste à recruter des candidats de formations et d'expériences différentes, la différence constituant une richesse indispensable pour permettre à **setec** de soutenir ses ambitions de croissance et de répondre efficacement aux enjeux liés aux métiers de l'ingénierie.

Pour **setec**, recruter, c'est prendre un engagement mutuel sur le long terme. Nos recrutements sont donc majoritairement réalisés sous forme de contrats de travail à durée indéterminée.

Le processus de recrutement est piloté par le service ressources humaines de chaque société, il repose sur le principe de l'égalité des chances et de la diversité des profils. Aucune discrimination de nature à écarter un candidat n'est tolérée.

Les candidatures reçues sont étudiées par les équipes RH qui évaluent la compatibilité du profil, des compétences et expériences détenues par le candidat avec notre culture d'entreprise et les besoins liés à la réalisation de nos projets.

Des outils de recrutement peuvent être utilisés pour faciliter le processus de sélection, pour autant, la décision de recruter repose avant tout sur les compétences techniques et les qualités humaines du candidat.



## L'intégration d'un nouveau salarié dans nos effectifs

Les nouveaux salariés qui rejoignent **setec** suivent un parcours d'intégration en deux temps afin de découvrir sa société et de façon plus globale, les activités de **setec** :



Un parcours d'intégration groupe, composé d'une journée d'intégration, d'une présentation et échanges avec un expert interne sur un projet phare de **setec**, ainsi que des ateliers sur chaque axe de notre plan stratégique Transitions 2025.

Les séminaires d'intégration groupe, organisés depuis 2011, rassemblent une centaine de collaborateurs et collaboratrices par site principal de rattachement en France, pour échanger avec la Direction Générale du groupe, les Directrices et Directeurs Généraux et les membres de l'équipe RH.

Ce parcours permet à chacun et chacune de faciliter sa compréhension de **setec** et d'agir en qualité d'ambassadeur **setec** lorsqu'il représente **setec** auprès des clients, des écoles ou des partenaires externes.



Un parcours d'intégration au sein de la société, durant lequel le nouveau salarié bénéficie d'un accompagnement personnalisé défini par les équipes RH.

De plus, chaque nouveau salarié bénéficie durant la première année de formations sur les thématiques en lien avec nos engagements Ingénieurs & Citoyens :



Trois modules d'e-learning : risques liés à la cybersécurité, corruption et trafic d'influence, diversité comme vecteur du bien-vivre ensemble ;



Sensibilisation aux enjeux liés au changement climatique avec l'atelier Fresque du Climat ;



Sensibilisation aux enjeux liés à l'empreinte numérique avec l'atelier Fresque du Numérique (en particulier pour les salariés des services transverses informatique et systèmes d'information).

Deux nouveaux modules d'e-learning sont en cours de conception (« Introduction à la RSE chez **setec** » et « Introduction aux enjeux environnementaux ») et seront déployés dans le cadre de ce cursus minimum commun à l'horizon 2025.



## LA FORMATION ET LE DÉVELOPPEMENT DES COMPÉTENCES COMME MOTEURS DE LA GESTION DES TALENTS



### Pilier de la feuille de route RSE :

Favoriser l'épanouissement et le développement professionnel de nos collaborateurs



### Engagement I&C :

Faire grandir nos talents et développer une culture groupe par le partage des compétences

Faire grandir nos talents et développer une culture groupe constituent un enjeu majeur pour aider les sociétés à faire face aux transitions qui impactent nos métiers. La promesse formulée par **setec** envers ses équipes est de les accompagner tout au long de leur parcours professionnel pour leur permettre d'adapter leurs connaissances, sur la dimension environnementale et climatique en particulier.

Nous attachons par ailleurs une grande importance à la diversité et à la pluridisciplinarité des missions et des projets que nous confions à nos équipes, l'ensemble contribuant à développer leurs connaissances, leur capacité d'adaptation et leur inventivité pour proposer des solutions innovantes. Nous nous engageons ainsi à adapter nos formations pour répondre à la demande croissante d'une ingénierie à la pointe des sujets environnementaux et numériques, en France comme hors de France.

Le groupe et ses filiales investissent chaque année plus de 3% de leur masse salariale pour la formation de leurs équipes au travers d'un plan de développement des compétences volontaristes (chaque salarié peut bénéficier d'au moins une formation par an dès lors qu'elle répond à un besoin en lien avec son métier). En complément, toutes les équipes ont accès à notre Plateforme du Savoir Ingénieurs & Citoyens, ainsi qu'à des formations sur-mesure conçues avec l'aide des sociétés au sein du Campus **setec**.



## Le Campus setec, notre université interne



Ouvert à tous les salariés du groupe, partout dans le monde, le Campus **setec** a été lancé en 2017 et permet de partager les connaissances et développer les compétences chez **setec**. En cohérence avec le plan stratégique, il a pour objectif de cultiver nos compétences internes, de renforcer la coopération entre les sociétés et de développer notre ouverture au monde. Pour ce faire, le Campus **setec** met à disposition de l'ensemble des collaboratrices et collaborateurs de **setec** son offre de formations et de conférences.

Le Campus **setec** s'articule autour de quatre collègues :

### COLLÈGE 1

*Expertise technique et Management de projet :*

formations transverses (initiation au SIG, BIM Infrastructure, parcours data et Power BI...), ainsi que des formations au management et à la direction de projet.

### COLLÈGE 2

*Ingénieurs & Citoyens :*

sensibilisations et formations pour la montée en compétences et le développement des connaissances des collaborateurs setec en lien avec la transition écologique, énergétique et climatique et avec notre démarche RSE, incluant la santé et la sécurité.

### COLLÈGE 3

*Leadership managérial et compétences comportementales :*

accompagnement des encadrants et le développement des soft skills des équipes (organisation du temps de travail / télétravail, leadership, feedback, assertivité, qualité de vie au travail et écologie personnelle, techniques du pitch, relations interculturelles...).

### COLLÈGE 4

*Campus 360° :*

cycle de conférences pour ouvrir l'horizon des équipes **setec** et mieux faire connaître nos métiers en interne (l'évolution du monde, les transformations des marchés, les nouvelles technologies, l'éthique de l'ingénieur...).

## L'atelier créatif et participatif « Fresque du Climat »



**NICOLAS METZ**

Ingénieurs d'études et animateur interne de la Fresque du Climat, **setec tpi**

L'atelier se base sur les conclusions des derniers rapports du Groupe d'experts Intergouvernemental sur l'Evolution du Climat (GIEC) et mobilise l'intelligence collective pour permettre aux participants de mieux comprendre les mécanismes et les conséquences du dérèglement climatique. C'est la base scientifique commune que nous souhaitons partager avec chaque collaborateur du groupe sur le sujet du climat et des gaz à effet de serre.

« Je suis arrivé en octobre 2020 chez **setec** et, un an plus tard, j'ai suivi la formation de la Fresque du Climat. Véritable électrochoc, elle m'a donné envie de devenir moi-même animateur de la Fresque. Devenir formateur est un exercice très intéressant, qui change du travail quotidien et permet de rencontrer des collaborateurs de l'ensemble du groupe en sortant de son cercle de travail habituel. L'enthousiasme des participants pendant la formation et leurs retours très positifs sont les signaux qui me poussent le plus à continuer mon engagement. »





## Le partage de connaissances autour de la RSE

4 axes principaux autour du partage des compétences Ingénieurs & Citoyens :

Des formations sur-mesure pour permettre la montée en compétences et le développement des connaissances des équipes **setec** sur les sujets environnementaux, sociétaux et de gouvernance, mais aussi faciliter l'échange d'idées entre les sociétés et ouvrir de nouveaux horizons.

Le développement de la Plateforme du Savoir Ingénieurs & Citoyens, un espace d'échange et d'apprentissage qui rassemble les informations et connaissances transversales fondamentales des équipes **setec**, ainsi que du contenu sur les approfondissements thématiques autour des thèmes Ingénieurs & Citoyens.

La mise en place d'actions régulières pour cartographier, développer et valoriser nos 80+ principales compétences environnementales.

La mise en place des « Vendredis I&C », des rencontres hebdomadaires sur les actions en lien avec notre démarche Ingénieurs & Citoyens et nos transitions écologique, sociale et sociétale.



## La relation écoles et enseignement

**setec** entretient une relation continue avec les écoles et universités, notamment par le biais de l'enseignement. Nous souhaitons développer nos relations en ciblant les établissements qui opèrent dans nos champs de compétences traditionnels et en nous rapprochant d'acteurs œuvrant dans de nouveaux domaines d'avenir. Chaque année de nombreuses actions sont menées auprès de ces écoles cibles et plus largement auprès des écoles d'ingénieurs :

- Organisation de visites de chantier et de sites ;
- Coaching métier auprès d'étudiants lors de projets et challenges écoles ;
- Coaching RH : simulation d'entretiens et ateliers de coaching personnalisé ;
- Travail sur la communication RH et la marque employeur **setec**.

Entre  
**15 et 20**  
forums écoles par an en France

Accueil de  
**250 et 60**  
stagiaires alternants  
par an au sein des sociétés en France

Participation à l'enseignement :  
**200**  
intervenants **setec** ponctuels ou récurrents



### PERRINE CAZES

Directrice adjointe de l'activité études amont de transport et de mobilité et enseignante à l'Ecole des Ingénieurs de la Ville de Paris (EIVP), **setec its**

« Le fait d'enseigner, c'est déjà l'opportunité de pouvoir prendre du recul par rapport à la gestion quotidienne de nos affaires et de nos clients. C'est une vraie respiration qui permet de se poser des questions de fond comme qu'est-ce que je veux transmettre à ces professionnels ? Quelles sont les règles fondamentales ? Mais aussi pourquoi j'aime mon métier et en quoi ce que je fais a du sens. »



### AYMERIC PERRET DU CRAY

Ingénieur en ouvrages de génie civil et enseignant à l'Ecole Nationale des Ponts et Chaussées (ENPC), **setec tpi**

« L'enseignement, c'est un moment privilégié. Une occasion d'apprendre, d'approfondir des sujets alors que l'urgence des affaires et des projets ne le permet pas toujours. Et puis c'est quelque chose de récurrent qui revient tous les ans et qui permet d'enraciner des connaissances. »



## L'engagement en faveur des jeunes, pour les attirer vers les métiers de l'ingénierie

Dans le cadre de son engagement auprès des jeunes pour faire rayonner les métiers de l'ingénierie, **setec** accueille chaque année des stagiaires (collégiens et lycéens, élèves issus de l'enseignement supérieur). En 2024, **setec** a accueilli en France autour de 60 stagiaires sur les mois de janvier, février et juin, sur nos implantations de Paris, Lyon et Vitrolles. Une occasion pour les différentes promotions de découvrir nos équipes sur un grand nombre de métiers (billettique et mobilités, projets ferroviaire, planification urbaine, infrastructures linéaires...), mais aussi sur des fonctions transverses (RH, communication, systèmes informatiques, développement durable/RSE). Des visites de chantier ont été organisées pour montrer de façon concrète comment notre ingénierie contribue aux projets. Les stagiaires de seconde à Paris ont ainsi pu visiter le tunnel de la Ligne 16 au Bourget et découvrir les différents équipements nécessaires au bon fonctionnement du futur métro du Grand Paris. L'occasion également pour nos équipes d'échanger avec les jeunes, sur leurs attentes du monde de travail et sur les spécificités de l'ingénierie (clients publics, actionnariat salarié, métier de service, projets de longue durée).



## L'ouverture à l'international et l'hybridation des compétences

Sensibiliser davantage les équipes aux opportunités de carrière qu'offre **setec** à l'international, attirer et former des talents ayant une forte fibre internationale est également l'un de nos engagements. L'hybridation des compétences, autrement dit, la possibilité de partager nos savoir faire sans notion de frontières est l'un des facteurs de réussite du développement des équipes, en France comme hors de France. À ce titre, **setec** s'engage à faciliter le développement de passerelles d'échange pour permettre aux équipes de partager les bonnes pratiques et d'apprendre, ensemble.

Pour mener à bien les projets en contexte international et sensibiliser aux différences culturelles, **setec** propose aux collaboratrices et collaborateurs amenés à se déplacer sur une longue durée dans un pays distinct de leur pays de rattachement initial, une formation sur les enjeux du travail avec l'interculturel.

**setec** organise également depuis 2023 des webinaires nommés « Cap vers l'International », proposant de donner la parole aux collaborateurs et collaboratrices travaillant sur des projets internationaux, et d'aborder le sujet de la mobilité internationale chez **setec** dans sa globalité, ainsi que les opportunités à l'étranger.



**BEATRIZ DI FRANCESCO PICCIAFUOCO**  
Ingénieure en environnement, **setec hidrobrasileira**

« En 2024, j'ai eu l'honneur de participer au programme d'hybridation de compétences de **setec** avec les équipes de **setec** international en France. J'ai participé à des événements et suivi une formation pratique, en appliquant les connaissances acquises à des projets concrets et à des défis réels. Outre le développement technique, le programme a été une excellente occasion d'établir des relations et des réseaux pour de futurs projets et collaborations internationaux. La valeur de cette expérience est inestimable. Le potentiel de ce que j'ai appris pour transformer la façon dont nous menons la planification et évaluons les impacts environnementaux de nos projets d'ingénierie est énorme. En outre, l'interaction avec l'équipe française a été formidable et a renforcé les liens entre les deux filiales, de sorte que nous continuons à partager les meilleures pratiques et à encourager l'innovation. »



**JULIE CAMBAR**  
Chargée de mobilité internationale, **setec advice & services**

« Pour ceux qui hésitent à s'engager en expatriation sur des périodes longues, nous pouvons parfois proposer de tenter l'expérience pour un an d'abord, et de faire le point après quelques mois. Cela leur permet de partir afin de voir comment cela se passe sur place avant de décider de s'engager sur le long terme. Par ailleurs, **setec** dispose d'une politique de mobilité internationale, et propose un accompagnement complet, y compris sur les aspects administratifs et logistiques. »



**ALPER SERT**  
Directeur de domaine et formateur, **setec IPMC**

« Avez-vous déjà réfléchi au nombre de « non » qu'un Français prononce par jour ? Quel impact pensez-vous qu'un « non » direct puisse avoir sur vos interlocuteurs ? Pour un grand nombre de cultures, il ne sera pas approprié de formuler aussi directement son désaccord. La culture française fait partie de celles qui doivent être attentives à cette différence ! À ce titre, cette formation nous aide à mieux comprendre nos propres cultures, tant personnelle que nationale. »





## La formation continue pour monter en compétences

La formation continue constitue une voie privilégiée par **setec** pour adapter les talents du groupe aux mutations environnementales et technologiques.



**YACOUBA SORO**

Chef de projet infrastructures, transports et équipements urbains, **setec Afrique** – il a bénéficié du Mastère professionnel « Transport et aménagement urbain » (Institut National Polytechnique Houphouët Boigny et Ecole Nationale des Ponts et Chaussées) en formation continue financée par **setec**

« Je suis ingénieur en génie civil et je voulais évoluer, au-delà de la construction des infrastructures, vers leur exploitation, leur sécurisation, leur programmation... Les mobilités urbaines représentent une thématique cruciale pour nos villes africaines qui se développent de façon dynamique, mais souvent anarchique. Grâce à ce mastère, **setec** m'a confié des projets de mobilité. Je suis très heureux de l'opportunité qui m'a été offerte. »

## La mobilité interne comme ouverture de la carrière chez setec

La mobilité interne peut concerner des mouvements entre sociétés basées dans le même pays (temporaire ou définitive) ou des sociétés basées dans des pays différents (VIE, expatriation, contrat local).

La politique de mobilité interne est bâtie dans une logique gagnant-gagnant, tant pour le salarié que pour la société et le groupe. Au même titre que le recrutement, la mobilité interne est un prérequis indispensable pour une gestion des emplois et des parcours professionnels dynamique et efficace.

Parmi les outils de mobilité, nous proposons à nos salariés une bourse à l'emploi interne, à laquelle toutes les équipes ont accès et grâce à laquelle ils peuvent à tout moment consulter les offres d'emplois disponibles au sein du groupe et postuler s'ils le souhaitent.



# UNE DEMARCHE POUR PROMOUVOIR LA DIVERSITÉ, L'INCLUSION ET L'ÉQUITÉ



**Pilier de la feuille de route RSE :**

*Favoriser l'épanouissement et le développement professionnel de nos collaborateurs*



**Engagement I&C :**

*Veiller à l'équité, à la diversité et à l'inclusion dans nos processus de recrutement et d'évolution de carrière*

Nous menons depuis plusieurs années une politique RH volontariste en faveur de l'épanouissement de nos équipes. Notre engagement se traduit par des actions concrètes menées par chacune de nos sociétés en matière d'inclusion, d'équité et de diversité.

Nous veillons collectivement à ce que nos pratiques dans le cadre des processus de promotion, de développement professionnel et dans les relations au quotidien soient inclusives et permettent à chacune et chacun d'évoluer au sein du groupe. La diversité et l'inclusion sont des enjeux clés pour **setec** qui s'engage à travailler avec les différences, sans les stigmatiser, et à créer un environnement de travail ouvert et respectueux auquel nos RH et nos managers sont régulièrement sensibilisés.

Certains sujets, comme la parité femmes-hommes, dépassent la notion d'égalité de traitement. Avec l'ensemble de la profession, nous nous engageons à faire la promotion de nos métiers indépendamment du genre, et cela dès le plus jeune âge pour ôter l'idée aux collégiennes et lycéennes (et aussi collégiens et lycéens) que nos métiers sont réservés préférentiellement aux hommes.

38% de l'effectif salarié de **setec** est féminin. Nous avons identifié des marges de progression notamment s'agissant de la représentation des femmes aux postes de direction. Mais la parité n'est pas l'unique sujet lorsque l'on parle de diversité, le sujet est bien plus vaste. Il concerne l'origine sociale et géographique, la culture et la langue, aussi bien que l'identité de genre, l'orientation sexuelle ou la situation familiale. Parler de diversité en entreprise, c'est admettre que les différences entre les individus sont une richesse et qu'il appartient à chacun d'agir en faveur d'un collectif de travail équilibré, au sein duquel nous pouvons tous nous épanouir.

38%

de l'effectif salarié de **setec** est féminin

**Parler de diversité en entreprise, c'est admettre que les différences entre les individus sont une richesse et qu'il appartient à chacun d'agir en faveur d'un collectif de travail équilibré, au sein duquel nous pouvons tous nous épanouir.**



De nombreuses sociétés **setec** mènent déjà des actions concrètes, simples, qui nous ressemblent et qui méritent d'être élargies pour enrichir notre collectif. Parmi les pistes possibles, des temps d'échanges dédiés inter-sociétés et des témoignages, des actions de sensibilisation et des conférences (parentalité, santé au travail), le soutien à des associations et des événements dédiés (Assises de la Parité 2023, Association Rev'Elles, Remise du Prix Ingénieuses 2024, Paris Data Ladies, Association Femmes en Mouvement, Association Elles Bougent, Association Femmes Ingénieures) ou encore un programme de mentorat pour faciliter la prise de poste à responsabilités par nos équipes. Parmi les actions menées en 2023, figure l'accompagnement de jeunes femmes avec l'Association Rev'Elles afin de les aider à préciser leur projet professionnel et les préparer aux choix relatifs aux études supérieures. Elles ont pu partager du temps avec des collaboratrices **setec** qui ont répondu à leurs questions et les ont coachées pour réaliser leur CV et se préparer aux entretiens d'embauche.



**BENEDICTE DANIS**  
Directrice générale déléguée, **setec bâtiment**

« Dans le cadre de sa semaine dédiée à la Sécurité, organisée du 04 au 07 novembre, **setec Bâtiment** a invité la Fondation des Femmes à intervenir auprès de ses collaborateurs et de leurs proches. Cette initiative visait à sensibiliser et former les équipes pour lutter contre le harcèlement de rue, à partir du programme Stand Up. Cette formation a permis de mieux en comprendre les enjeux et de découvrir des outils pratiques basé sur la méthode des 5D, pour intervenir en toute sécurité. Plus d'une trentaine de personnes (57% femmes / 43% hommes) ont eu la chance de participer à cette formation : 100% la recommandent ; 85% affirment avoir compris la notion de harcèlement de rue et comprennent l'impact sur les victimes ; 71% pensent pouvoir réagir dans le futur si elles sont victimes et 100% pensent pouvoir réagir si elles sont témoins. »



## Favoriser la féminisation des métiers de l'ingénierie

Notre enjeu majeur en matière de parité concerne la féminisation des métiers de l'ingénierie et l'accès des femmes à tous les postes, quel que soit le niveau de responsabilité requis. Dans ce cadre, nous avons entrepris un certain nombre d'actions :

La signature de la Charte Mixité de Syntec-Ingénierie en 2021, avec pour objectifs de mobiliser l'ingénierie pour faire évoluer son image auprès des jeunes, en particulier des jeunes filles, veiller à une égalité de traitement entre les femmes et les hommes tout au long de leur carrière, favoriser un équilibre entre vie personnelle et vie professionnelle pour toutes et tous, et encourager l'accès aux postes de direction pour les femmes en développant la mobilité ascendante.

L'organisation et la contribution à des événements liés à la mixité dans le monde de l'ingénierie.

La création d'un canal de partage de bonnes pratiques, composé de salariés, de RH et de managers, DIVERSETEC, pour coconstruire des actions groupées autour des thématiques ciblées : sensibilisation à la diversité, commission égalité femmes-hommes, sensibilisation LGBTQIA+.

L'accompagnement de lycéennes dans leur orientation professionnelle : action de mécénat « Capital Filles ».

La mise en place de « Cafés Femmes Ingénieures », pour favoriser l'échange des bonnes pratiques.

La mise en place du programme de mentorat « Réussir au féminin » (voir ci-après).

Le soutien financier via la taxe apprentissage sur des associations : Elles Bougent, LADAPT, École de la 2ème chance.





## Notre programme de mentorat « Réussir au féminin »

En avril 2024, **setec** a lancé son programme de mentorat destiné aux femmes ingénieures. Ce dispositif-pilote vise dans un premier temps à accompagner le développement professionnel de 8 collaboratrices de la société **setec tpi**. Cette action s'inscrit dans la volonté de **setec** de répondre aux enjeux en matière de parité. L'objectif est de progresser sur la féminisation de l'effectif et la représentation des femmes dans les postes à responsabilités.

En mettant en place ce programme, la volonté est d'ouvrir le champ des possibles en matière d'évolution dans le groupe. C'est également l'opportunité de permettre un partage de bonnes pratiques en bénéficiant d'un autre regard sur les possibilités de développement. Le programme fera l'objet d'un retour d'expérience en vue d'un élargissement à l'échelle du groupe en 2025.



**STEPHANIE SOUEID**

Ingénieure principale et mentorée dans le programme « Réussir au féminin », **setec tpi**

« Je suis très contente d'avoir été sélectionnée pour suivre ce programme. La formation est superbe ! J'ai pu mettre en place des actions qui me permettent d'être plus épanouie au travail. Par rapport au mentorat, je m'attends à ce qu'il puisse m'aider à atteindre les objectifs qui sont ressortis du programme « Réussir au féminin ». J'ai déjà commencé à en mettre un en place, mais je ressens le besoin d'être accompagnée. »



**ARIANE ROBERT**

Directrice générale adjointe et mentor dans le programme « Réussir au féminin », **setec is**

« Je suis très intéressée par le cadre qu'il y a autour du programme pour encourager le mentorat et par le fait que ce soit inter-société. Je suis ravie d'avoir cette posture de mentor sachant que j'en ai moi-même bénéficié. »



## Lutte contre le sexisme ordinaire en entreprise

Début 2024, **setec** a signé l'acte d'engagement de l'initiative #StOpE (stop au Sexisme Ordinaire en Entreprise), une initiative coordonnée par l'Association Française des Managers de la Diversité (AFMD) qui s'engage pour porter le changement et démultiplier l'impact sur la culture des organisations. Cette signature est un pas supplémentaire dans notre engagement quotidien contre le sexisme ordinaire au travail. Plus largement, c'est une action en faveur de la mixité et la diversité.

### Les principaux engagements de la démarche #StOpE :

- Afficher et appliquer le principe de tolérance zéro
- Informer pour faire prendre conscience des comportements sexistes (actes, propos, attitudes) et de leurs impacts
- Former de façon ciblée sur les obligations et les bonnes pratiques de lutte contre le sexisme ordinaire
- Diffuser des outils pédagogiques à nos salariés pour faire face aux agissements sexistes en entreprise
- Inciter l'ensemble de nos salariés à contribuer, à prévenir, à identifier les comportements sexistes et à réagir face au sexisme ordinaire
- Prévenir les situations de sexisme et accompagner de manière personnalisée les victimes, témoins et décideurs dans la remontée et la prise en charge des agissements sexistes
- Sanctionner les comportements répréhensibles et communiquer sur les sanctions associées
- Mesurer et mettre en place des indicateurs de suivi pour adapter la politique de lutte contre le sexisme ordinaire

En juin 2023, **setec** a participé aux Assises de la Parité, faisant du sujet de l'équité entre les femmes et les hommes un axe prioritaire de sa politique RSE. Depuis, de nombreuses initiatives ont été lancées par la Direction des Relations Humaines du groupe et les équipes RH des sociétés **setec**.

Parmi les freins identifiés à l'embauche et à la promotion des femmes dans les domaines techniques et scientifiques dont l'ingénierie fait partie, figurent les agissements sexistes. Il nous semble donc essentiel de sensibiliser l'ensemble des équipes **setec** à ce sujet : des modules en ligne sont proposés depuis début 2024 sur le thème de la diversité et un nouveau module sur le sexisme ordinaire au travail sera mis à disposition dès 2025.

L'ensemble des actions qui précèdent contribue, au même titre que le sens donné aux projets sur lesquels nous travaillons, à l'attractivité de **setec** ainsi qu'à l'égalité des chances en matière d'évolution et de promotion.



**VALERIE BERNHARDT**

Directrice en charge de la structuration du groupe, **setec consultants**

« L'objectif de #StOpE est de mutualiser les énergies afin de lutter contre le sexisme ordinaire au travail et d'essaimer les actions et bonnes pratiques sur ce sujet. Lorsque nous avons eu connaissance de cette initiative à l'occasion des Assises de la Parité en 2023, il a été d'emblée évident que le groupe **setec** devait rejoindre ses signataires : cette démarche contribue à la sensibilisation contre le sexisme ordinaire au travail, témoigne de notre engagement au quotidien sur ce sujet, nous permet de partager les actions concrètes déjà mises en place au sein du groupe et de découvrir celles déployées par d'autres sociétés, et enfin, nous encourage à être toujours plus vigilants. »



## Handicap, inclusion et insertion de populations vulnérables

La Mission Handicap de setec coordonne les actions menées au sein du groupe en étroite collaboration avec les sociétés et les référents handicap. Pour setec, la diversité et l'inclusion sont une opportunité de réaffirmer notre ouverture à la différence, notre attachement aux valeurs humaines et à l'esprit de solidarité. C'est également une véritable opportunité d'intégrer des équipes d'horizons variés dont la diversité crée de la valeur. Notre action ne se limite pas au seul champ de l'entreprise puisque les sociétés du groupe œuvrent également en faveur de l'insertion au travers des projets qu'elles mènent pour le compte de nos clients.

Notre engagement se concrétise ainsi au travers de deux initiatives principales :

La prise en compte de la santé au travail et le maintien dans l'emploi des salariés fragilisés : mise en place de référents handicap dans les filiales en France, formation des référents handicap en 2022 et en 2024 et actions régulières de sensibilisation à destination de l'ensemble des équipes, mise en place du don de jours de congés et du congé proche aidants pour les salariés.

L'insertion et le soutien externe : formation et mise en œuvre des clauses d'insertion avec nos partenaires locaux, soutien aux associations dédiées via la taxe d'apprentissage et des dons de mobiliers, choix de prestataires engagés dans la réinsertion professionnelle, accueil des jeunes issus de milieux défavorisés ou en situation de handicap.

## LES BONNES CONDITIONS DE TRAVAIL ET D'ÉCHANGE



**Pilier de la feuille de route RSE :**

Favoriser l'épanouissement et le développement professionnel de nos collaborateurs



**Engagement I&C :**

Renforcer le cadre stimulant et le bien-être au travail

Nous avons à cœur de proposer à nos équipes un cadre de travail stimulant conjuguant l'intérêt et le sens des missions avec les conditions de travail et la qualité des relations entre les individus permettant à chacune et à chacun de se sentir libre d'oser et d'exprimer son plein potentiel.

Le cadre de travail que nous promouvons inclut une grande qualité technique et managériale, où chaque salarié est challengé pour progresser et développer ses compétences de manière bienveillante. Face à cette ambition, notre modèle de sociétés à taille humaine, qui offre une proximité technique et managériale, avec peu de niveaux hiérarchiques, prend tout son sens. Créer un environnement de travail propice à l'épanouissement et au bien-être de chaque membre de nos équipes est une priorité pour nous. En complément, nous nous engageons à structurer et à pérenniser le mentoring et le compagnonnage, déjà largement pratiqués dans la maison. Enfin, le télétravail mis en place offre aux équipes une flexibilité dans l'organisation de leur vie professionnelle et personnelle. Employeur responsable, **setec** fait du bien-être au travail de ses équipes une priorité.

Parler de bien-être c'est agir sur :

# #1

**Le contenu, l'intérêt et le sens donné aux missions confiées à nos équipes, qui doivent leur permettre de travailler de façon autonome et responsable.**

# #2

**La mise en place de conditions de travail agréables dans un cadre flexible, qui privilégie les liens interpersonnels et des relations managériales simples, fondées sur la confiance mutuelle : environnement, conditions d'emploi (temps de travail et de repos) et relations managériales, conditions de vie extraprofessionnelles en relation avec le travail, parentalité.**

# #3

**La possibilité de s'exprimer, d'agir et de challenger nos pratiques : relations de travail et soutien managérial, échanges et partage entre pairs.**





**EVA BELCONDE**Chargée de ressources humaines, **setec tpi**

« Ce qui me plaît, c'est de travailler dans un environnement challengeant et stimulant, tout en évoluant dans une entreprise qui respecte et valorise ses collaborateurs. L'esprit collaboratif et la bienveillance des équipes et du management sont des valeurs importantes qui favorisent mon bien-être au quotidien. »

Parmi les actions menées pour illustrer notre engagement de façon concrète :

Le réaménagement progressif de nos bureaux en 2023-2024 (sites de Paris, Lyon, Vitrolles et le site de setec KSA), afin de favoriser les collaborations en tenant compte des nouveaux modes de travail ;

La souplesse offerte dans l'organisation du travail notamment par l'instauration du télétravail (possibilité ouverte à toutes les sociétés) ou du compte épargne temps (pour les salariés en France uniquement) ;

Une meilleure prise en compte des événements de la vie : parentalité, maladie ou perte d'un proche.

## Notre association sportive et culturelle interne « AS SETEC »

Nous favorisons également les interactions entre collaborateurs et filiales par le biais de notre association animée par des salariés en bénévolat, ou encore des partenariats externes pour soutenir des associations sportives et culturelles.

L'association sportive de **setec** a été créée dans l'objectif de permettre à l'ensemble des collègues des diverses sociétés **setec** de se rencontrer et de faire connaissance dans un cadre différent de celui du travail. Sa devise : le partage dans un esprit de convivialité !



# DES ENGAGEMENTS POUR LA SANTÉ ET LA SÉCURITÉ DE NOS EFFECTIFS



### Pilier de la feuille de route RSE :

*Favoriser l'épanouissement et le développement professionnel de nos collaborateurs*



### Engagement I&C :

*Préserver la santé-sécurité de nos collaborateurs*

La prévention en matière de santé et de sécurité est une priorité permanente dans toutes nos sociétés. Nous nous engageons ainsi à garantir l'intégrité physique et psychique de tous nos salariés partout où nos projets nous emmènent.

Outre les procédures mises en place dans nos sociétés (règlements intérieurs, politiques, manuels de gestion de la santé et de la sécurité), nous mettons en place des formations dédiées accessibles dans le **Campus setec** ou les universités internes des sociétés **setec**.

Parmi les thématiques abordées pour sensibiliser et prévenir les risques :

- Préserver son écologie personnelle (formation pour managers et collaborateurs)
- Détection et prévention des risques psychosociaux
- Utilisation d'un défibrillateur, sauveteurs secouristes du travail et cohérence cardiaque
- Prévention des risques routiers (vélos, voitures)

Pour offrir la meilleure protection santé possible à nos équipes, nous proposons en outre un contrat de mutuelle (et de prévoyance en France) incluant une cellule de soutien psychologique lorsque cela s'avère nécessaire. Le contrat en vigueur en France dispose également d'un fond social destiné à soutenir un salarié confronté à une difficulté de santé inattendue.

**BRUNO MOREL**Responsable QSE, **setec tpi**

« Chez **setec tpi**, chaque collaborateur suit un parcours de formation / sensibilisation à la santé sécurité, intégrant les points suivants : le jour de leur arrivée, une sensibilisation aux réflexes face aux situations d'urgence et la remise du « livret sécurité » en version papier ; lors de leur journée d'intégration, une présentation de la stratégie santé sécurité globale ; ensuite, une session d'approfondissement des risques principaux auxquels ils peuvent être confrontés ; des sensibilisations spécifiques avant d'aller travailler sur un chantier ; enfin s'en suivent des « recyclages » réguliers au cours de leur carrière. S'y ajoutent de manière facultative, des mini-conférences de sensibilisation interactives de 30 minutes, des interventions sécurité dans les réunions des pôles métiers, la diffusion sur intranet d'un flash info en cas d'accident, ainsi que des sensibilisations ponctuelles. »



## Amorce d'un travail commun, inter-filiales et interservices, sur une démarche santé-sécurité au travail (SST) commune au groupe

Fort de sa volonté d'impulser une démarche santé-sécurité commune et partagée par toutes les sociétés **setec**, un groupe de travail inter-sociétés a été créé pour faire avancer ces sujets de manière co-construite au sein de **setec**. Du fait de la transversalité des sujets liés à la santé-sécurité des équipes **setec** et des autres intervenants, ce groupe est constitué de membres de la communauté QSE ainsi que de membres du réseau RH.

Le projet s'inscrit dans une temporalité à 5 ans. Première brique à venir, la publication de la politique santé-sécurité commune **setec** qui impulsera l'engagement de la Direction Générale du groupe et la vision d'ensemble de cette problématique.

## Outil de veille réglementaire HSE Tennaxia adopté pour toutes les sociétés du groupe

Depuis 2022, **setec** a centralisé l'outil de veille et de conformité HSE. Aussi, le contrat est géré par une équipe centrale et mis à disposition des sociétés qui l'utilisent sur leurs périmètres respectifs.

## Des sociétés certifiées en santé-sécurité

Afin d'appuyer leur démarche santé-sécurité, certaines sociétés **setec** ont entrepris, depuis plusieurs années, de se faire certifier : ISO 45001 pour **setec tpi**, **setec bâtiment**, **setec ferroviaire**, **setec nucléaire** (France), ainsi que **setec hidrobrasileira** (Brésil) et **setec Gómez Cajiao** (Colombie). La société **setec diadès** est quant à elle, certifiée MASE.

ISO 45001 et MASE apportent toutes deux un cadre structurant pour les sociétés, en fournissant les lignes directrices pour une amélioration continue de leur performance en santé-sécurité. Il est à noter que dans la plupart des cas, ces certifications santé-sécurité s'intègrent au système de management intégré des sociétés.

## La prévention des risques psycho-sociaux

Une campagne de formation/sensibilisation à la prévention et détection des RPS est prévue à destination des managers. Certaines sociétés font appel à des plateformes d'accompagnement des équipes.

## Séminaires, réunions régulières, espaces d'échanges et de partage entre les sociétés

Pour décloisonner les pratiques et renforcer la culture de prévention, le réseau des référents QSE des sociétés se réunit régulièrement au travers de réunions thématiques, séminaires, ou encore dispose d'espaces d'échanges, permettant ainsi aux sociétés de s'enrichir et de développer des usages communs.



# UN DISPOSITIF POUR PRÉVENIR LES ATTEINTES AUX DROITS HUMAINS DANS NOS EFFECTIFS



### Pilier de la feuille de route RSE :

*Garantir le respect de nos valeurs dans nos pratiques*



### Engagement I&C :

*Prévenir les risques de corruption et d'atteinte aux droits humains*

Un dispositif initial anti-esclavage moderne et trafic d'êtres humains existe chez **setec** depuis 2020. Il est notamment applicable aux sociétés ayant un certain volume d'activités en Grande-Bretagne, conformément à la loi britannique. Des audits de tous les prestataires concernés sont réalisés via un questionnaire, ainsi que la formation de tous les salariés concernés en Grande-Bretagne. Des exigences spécifiques sont aussi incluses dans les contrats de sous-traitance.

Au-delà de ce périmètre, des travaux sont en cours en 2023 et 2024 dans le groupe afin d'étendre le dispositif d'alerte aux cas de non-respect des droits de l'homme sur nos opérations. Une action de sensibilisation des équipes sur la détection de cas de non-respect des droits de l'homme (discrimination en toute forme, absence de sécurité sociale, non-respect du libre choix du travail, rémunération non-équitable...) est également prévue dès 2025.





## Informations sociétales

Parce que la transition écologique est indissociable d'une transition sociétale, **setec** s'engage également dans des actions en lien avec sa chaîne de valeur en amont et en aval et par rapport à la société en général. Cela passe notamment par nos analyses de type « GO » ou « NO-GO » avec des critères Ingénieurs & Citoyens, que nous appliquons dès la phase d'évaluation préalable d'engagement. L'action de la **Fondation setec** est également un axe-clé de notre impact sociétal, en France et hors de France.



# NOS ACTIONS ET CHIFFRES CLÉS

## Nos principales actions sur les enjeux « Sociétaux »

- **DÉPLOIEMENT DE L'OBSERVATOIRE DES GO / NO-GO** I&C et d'un process d'évaluation préalable des engagements **setec** dans les projets (2023-2024)
- **POURSUITE DES ACTIONS DE LA FONDATION SETEC**, sur les thèmes du « Développement et partage de connaissances sur la biodiversité des zones humides littorales » (2023) et de « L'excès ou pénurie d'eau en lien avec le dérèglement climatique » (2024)
- **DES ACTIONS EN CONTINU AUTOUR DE LA DURABILITÉ AVEC NOTRE CHAÎNE DE VALEUR** – prestataires, partenaires, ingénierie en général et clients (2023-2024)

## Quelques chiffres-clés sur les enjeux « Sociétaux »

	Chiffre-clé (au 31/12 de l'année concernée)	2024	Variation	2023	2022
Un impact sociétal des filiales en faveur des actions de la Fondation setec	Volume financier total cumulé depuis 2020, reversé par la Fondation setec aux projets et structures accompagnées	1 087 693€ reversés au total cumulé	↗	741 650€ reversés au total cumulé	467 970€ reversés au total cumulé
	Répartition du volume financier total cumulé depuis 2020, reversé par la Fondation setec	544 965€ pour les campagnes annuelles 216 555€ pour les renouvellements 201 473€ pour le Fonds de transition 125 700€ pour le Fonds d'urgence	↗	415 200€ pour les campagnes annuelles 127 480€ pour les renouvellements 93 270€ pour le Fonds de transition 105 700€ pour le Fonds d'urgence	308 000€ pour les campagnes annuelles 52 000€ pour les renouvellements 42 270€ pour le Fonds de transition 65 700€ pour le Fonds d'urgence (dont 62 145€ en provenance des collaborateurs et collaboratrices)
	Répartition du volume financier total cumulé depuis 2020, reversé par la Fondation setec	90% de participation	↗	85% de participation	90% de participation
	Nombre total, cumulé depuis 2020, de structures accompagnées par la Fondation setec	42 structures (+12)	↗	30 structures (+9)	21 structures
	Nombre total de pays où agit ou a déjà agi la Fondation setec	15 pays (+2)	↗	13 pays (+4)	9 pays

	Chiffre-clé (au 31/12 de l'année concernée)	2024	Variation	2023	2022
Des opportunités d'engagement sociétal via la Fondation setec	Nombre de collaborateurs, parrains et marraines de projets accompagnés par la Fondation setec	22 collaborateurs, parrains et marraines	↗	6 collaborateurs, parrains et marraines	12 collaborateurs, parrains et marraines
	Nombre de collaborateurs engagés annuellement et bénévolement auprès des associations lauréates de la Fondation setec	37 collaborateurs	↗	35 collaborateurs	15 collaborateurs
	Nombre de sociétés du groupe setec représentées par des salariés engagés dans les actions de la Fondation setec	19 filiales	↗	16 filiales	8 filiales

# UN PROCESSUS GO / NO-GO INGÉNIEURS & CITOYENS POUR ORIENTER LES DÉCISIONS D'ENGAGEMENT DE NOS PROJETS



### Pilier de la feuille de route RSE :

Garantir le respect de  
nos valeurs dans nos  
pratiques



### Engagement I&C :

Prendre en compte les  
impacts sur la société et  
l'environnement dans la  
décision d'engagement  
de nos projets

Être Ingénieurs & Citoyens, c'est exercer notre métier avec conscience et responsabilité. Cela implique de faire des choix réfléchis quant aux projets dans lesquels nous nous engageons, en tenant compte de leur impact social, environnemental et des valeurs fondamentales qui guident **setec** : quel lien entre l'éthique de l'ingénieur et l'éthique professionnelle en général, quel impact des choix techniques effectués par les ingénieurs sur l'organisation de la société et les modes de vie, quelles conséquences de nos choix sur le vivant ?



**DENIS SEIMBILLE**  
Chef de projets et référent Ingénieurs & Citoyens, **setec its**

« La technique n'est pas neutre et l'éthique de l'ingénieur peut donner des pistes pour travailler sur nos dilemmes individuels, fournir un cadre de pensée pour effectuer nos choix. »





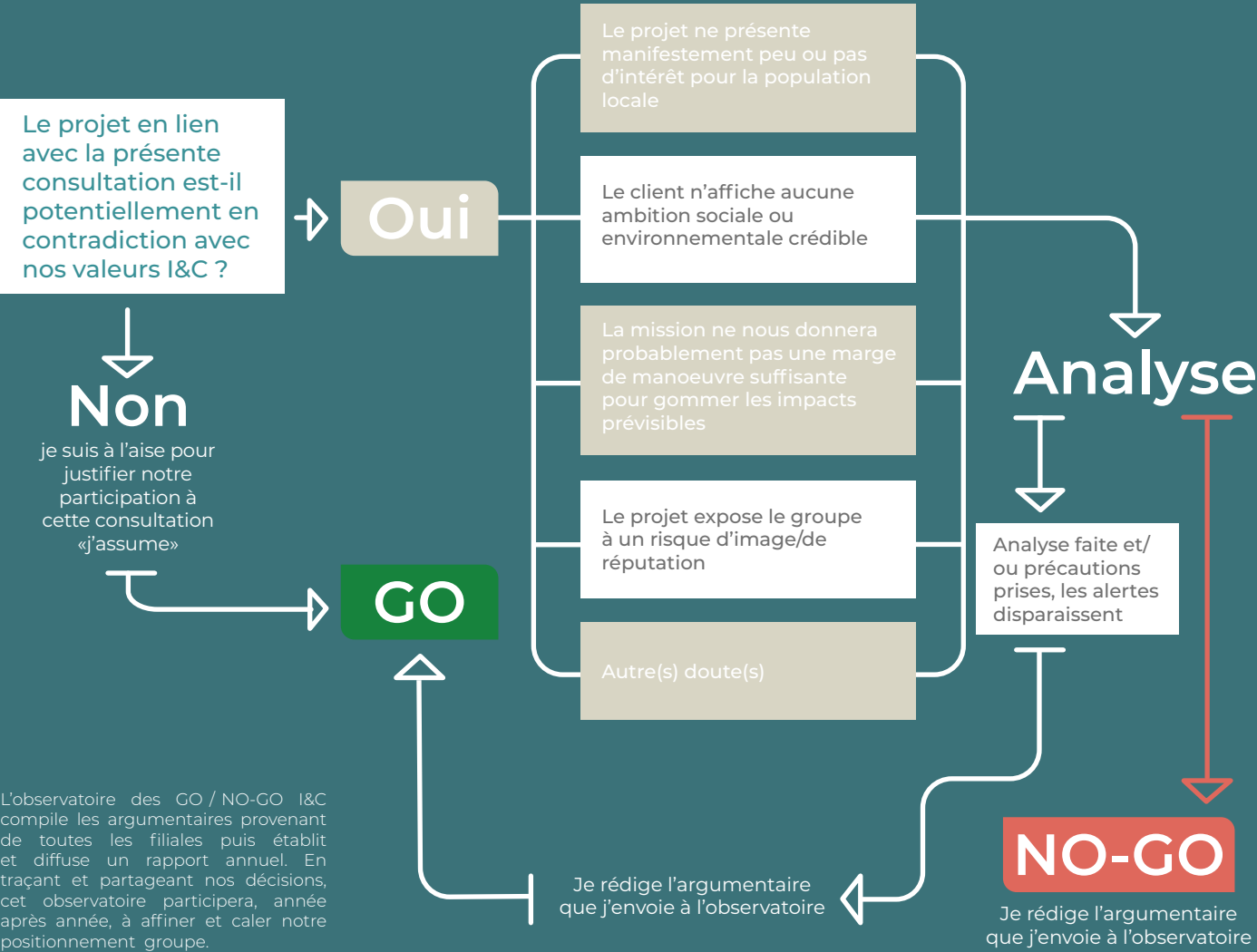
**JEROME PALAYER**  
Directeur général délégué et membre de l'Observatoire des  
GO / NO-GO I&C, **setec hydratec**

« Les vérités sont rarement simples et évidentes, pour autant il nous faut apprendre à faire de mieux en mieux, et cela commence dès la réponse à un appel d'offres. »

Ces réflexions nous ont conduits à mettre en place un processus de questionnement pour évaluer chaque projet avant de nous y engager. Ce cadre méthodologique permet aux filiales d'analyser les situations soulevant des enjeux éthiques ou environnementaux. Les décisions prises de manière collégiale de poursuivre (« GO ») ou d'abandonner (« NO-GO ») un projet, sont argumentées, documentées, et transmises à un observatoire dédié.



### Processus GO / NO-GO Ingénieurs & Citoyens



**Le processus d'engagement repose sur les valeurs du groupe setec et se décline au travers de critères suivants :**

- Le projet s'inscrit dans une politique au service des populations locales avec une approche environnementale crédible
- Le client est ouvert à la prise en compte des dimensions environnementales et sociales
- Nous aurons la capacité d'exercer de manière effective nos expertises environnementales et/ou de rendre le projet plus durable
- Le projet et notre intervention sont en cohérence avec notre démarche Ingénieurs & Citoyens et ne génèrent donc pas de risque d'image pour le groupe, tant vis-à-vis de nos équipes que de nos clients et partenaires



Chaque décision est prise au cas par cas, en fonction du contexte spécifique du pays d'intervention, des caractéristiques du projet et des besoins socio-économiques qu'il vise à satisfaire.

Une fois la décision prise, l'argumentaire justifiant l'engagement sur le projet est transmis à l'Observatoire des GO / NO-GO I&C pour alimenter le retour d'expérience. L'observatoire centralise les décisions remontées par les sociétés, compile les retours d'expérience et produit un rapport annuel. Le rôle de l'observatoire est de rassembler ces argumentaires puis de les passer en revue périodiquement pour nous faire progresser dans la démarche. Cet outil essentiel favorise une convergence progressive des pratiques, en aidant **setec** à développer une posture cohérente et étayée. Cette approche, qui a vocation à nous inscrire dans un processus d'amélioration continue, nous invite à examiner chaque situation avec ambition mais aussi avec beaucoup d'humilité.

**Sur l'année 2024, 91 informations d'utilisation du processus décisionnel ont été remontées à l'observatoire, dont 30 % se sont soldées par un NO-GO**



# DES IMPACTS ENVIRONNEMENTAUX, SOCIAUX ET SOCIÉTAUX VIA L'ACTION DE LA FONDATION SETEC



## Pilier de la feuille de route RSE :

Garantir le respect de nos valeurs dans nos pratiques



## Engagement I&C :

Offrir la possibilité aux collaborateurs de s'engager différemment à travers le mécénat de compétences et la Fondation setec

Prendre en compte les impacts sur la société et l'environnement dans la décision d'engagement de nos projets

Abrutée par la Fondation de France, la **Fondation setec** figure parmi les premières concrétisations de notre démarche Ingénieurs & Citoyens. Née de la volonté des équipes **setec** de s'impliquer au-delà des projets du groupe, elle s'est fixée pour mission d'accompagner des projets visant des enjeux phares de la transition environnementale : la lutte contre le dérèglement climatique, la préservation de la biodiversité et la protection des milieux aquatiques, la construction durable ou encore la préservation des ressources en eau. Consciente des forts enjeux sociétaux associés à la transition environnementale, elle fait également de la lutte contre la pauvreté un corollaire indispensable de son action. La **Fondation setec** apporte ainsi un soutien financier à des structures d'intérêt général à but non lucratif préférentiellement près des implantations de **setec** dans le monde pour favoriser ainsi l'implication de nos équipes.

Les dimensions humaines et sociales sont au cœur des valeurs de la **Fondation setec**. Elle soutient des démarches justes et inclusives, permettant l'amélioration des modes de vie de chacun tout en respectant l'environnement. Education, insertion, sensibilisation sont donc des sujets auxquels elle est particulièrement attachée. L'engagement en faveur de la transition écologique est transverse à tous les projets qu'elle soutient. Elle se fait une priorité d'accompagner des acteurs menant des projets respectueux de l'environnement et conscients des enjeux écologiques globaux en lien avec les activités humaines.



**LEA SCHMITT**  
Co-pilote de la **Fondation setec**

« La **Fondation setec** offre aux collaborateurs et collaboratrices du groupe une opportunité unique de s'engager autrement, en soutenant des acteurs de la transition écologique et sociétale. Leur implication active est essentielle à l'impact des actions menées. En plein essor, la **Fondation setec** témoigne chaque année d'un engagement croissant des équipes et des sociétés **setec**, renforçant son ancrage et sa reconnaissance au sein du groupe. Avec des projets d'envergure locale et internationale, portés par les personnes qui les identifient, les parrainent et interviennent sur le terrain, la Fondation génère des impacts environnementaux et sociétaux concrets. Fondé sur le volontariat, cet engagement permet à chacun et à chacune de contribuer à sa mesure, donnant encore plus de sens aux initiatives menées. »

De 2020 à décembre 2024, **17 PROJETS ONT ÉTÉ SOUTENUS PAR LA FONDATION SETEC** dans le cadre de ses campagnes thématiques annuelles. La **Fondation setec** a successivement choisi les thèmes annuels suivants :

- La lutte contre le dérèglement climatique ;
- La construction durable ;
- Le développement et partage de connaissances sur la biodiversité dans les zones humides littorales ;
- L'excès ou la pénurie d'eau en lien avec le dérèglement climatique.

En parallèle, un Fonds de Transition permet aux collaborateurs de **setec** de proposer des projets. 18 projets ont ainsi été portés par des structures cooptées par des salariés du groupe, depuis 2020. 11 structures ont pu bénéficier du levier de renouvellement, leur donnant accès pour une ou plusieurs années à une subvention complémentaire.

Depuis sa création, la **Fondation setec** a remis un total de 1 088 693 € dans 15 pays, répartis sur 4 continents (Europe, Afrique, Amérique du Sud et Asie). Les projets soutenus ont été choisis avec soin selon leur pertinence, leurs impacts positifs, et surtout, leur cohérence avec les valeurs de la Fondation et du groupe **setec**. Elle a également participé à différents appels à générosité organisés par la Fondation de France, en Ukraine (3 associations soutenues), Turquie-Syrie après le tremblement de terre (don aux fonds dédiés de la Fondation de France) ou encore après les tremblements de terre au Maroc.

## Quelques résultats concrets des projets soutenus arrivant à terme en 2024

### ASSOCIATION SEED

Renouvellement 2023, projet de construction de deux salles de classe en matériaux biosourcés

« Au moins 100 élèves d'un quartier précaire de la Ville de Saint-Louis ont retrouvé un cadre d'apprentissage plus qualitatif, grâce à la réhabilitation et la reconstruction de deux salles de classe de 63m<sup>2</sup> de l'école Goxu Mbacc I et d'espaces extérieurs qualitatifs, proposant deux exemples de rénovation d'une école à bas coût et valorisant des techniques constructives alternatives adaptées au contexte de la Langue de Barbarie, et mobilisant 13 maçons locaux, 15 étudiants de l'ENSAPL et un GIE local spécialisé dans la valorisation des matériaux locaux. »

### ACTION POUR L'ECONOMIE DE COMMUNION EN AFRIQUE CENTRALE

Fonds Transition 2024, projet d'insertion sociale et professionnelle des femmes déplacées internes au Cameroun

« 50 femmes déplacées internes en situation précaire ont bénéficié de formation et d'accompagnement en fabrication de savon, fabrication des chaussures en perle, couture et production des habits traditionnels. Elles ont participé aux ateliers de formation en éducation financière et gestion des petits commerces en plus d'avoir été sensibilisées aux questions de violences basées sur le genre. Grâce au projet les 50 femmes ont reçu du matériel de production et des kits économiques, ont acquis un espace de travail et sont totalement autonomes financièrement grâce au fruit de leur production. »

### ARBORETUM MARCEL KROENLEIN

renouvellement 2024, édition d'un livre multisensoriel

« 2 000 exemplaires du livre multisensoriel « Le Vénérable Mélèze » ont été édités. »



La **Fondation setec** a développé plusieurs procédés d'implication directe des salariés du groupe dans ses activités, en bénévolat ou mécénat de compétences. **setec** encourage et facilite en effet ces démarches parmi ses équipes afin de leur permettre de s'engager, notamment sur les projets financés par la **Fondation setec**. Consistant à mettre à disposition des collaboratrices et collaborateurs pour qu'ils puissent réaliser des actions d'intérêt général en mobilisant leurs compétences sur leur temps de travail, le mécénat de compétences est un dispositif auquel tous les salariés de **setec** peuvent avoir recours, en se rapprochant du service RH de leur société.



**FABIENNE BARDIN**

Directrice de projets et consultante senior mobilités, **setec its**

« Je suis devenue marraine au sein de la **Fondation setec** car je souhaitais soutenir deux associations qui me tenaient à cœur : l'une qui fait de la réinsertion par le vélo, et l'autre qui accompagne des jeunes femmes de quartiers populaires dans leur parcours professionnel. J'ai désormais une mission de suivi pour m'assurer que nous avons fait le bon choix et que les fonds sont employés en toute efficacité. »



**ADRAME N'DIYAE**

Chef d'établissement, **setec IA**

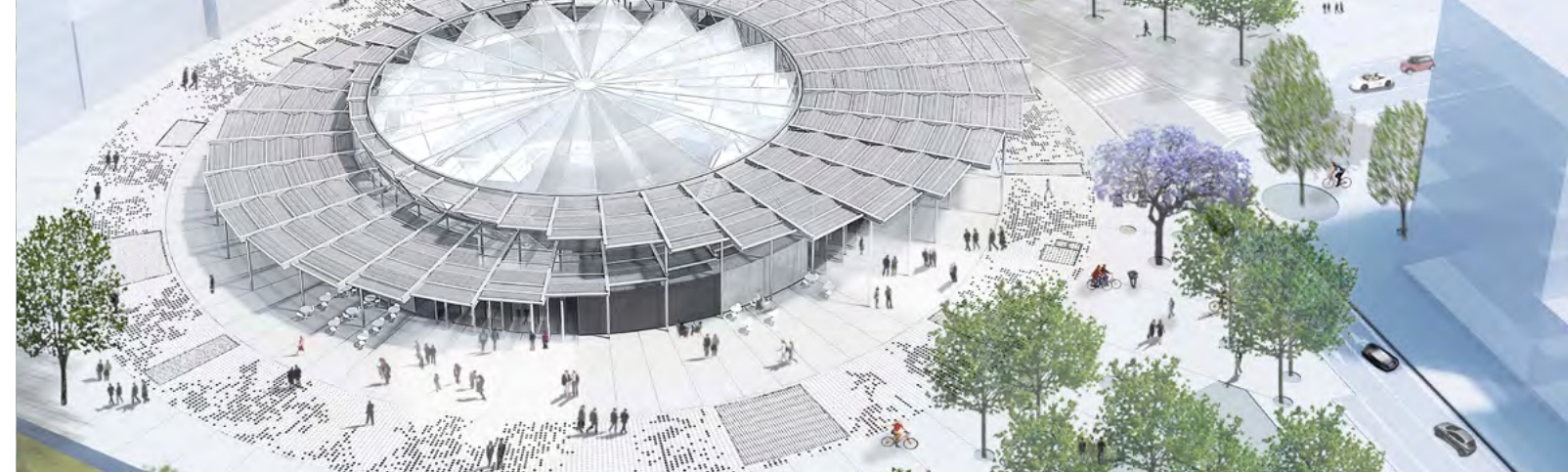
« Parrainer deux projets au Sénégal m'a permis de travailler avec les parties prenantes du territoire, ce qui a été pour moi un honneur, et j'ai assuré mon rôle de représentant de la **Fondation setec** avec beaucoup de plaisir et une grande fierté. »



**YVAN ROUARD**

Directeur général adjoint, **setec opency**

« Je considère que le rôle de l'entreprise ne se limite pas à celui d'opérateur économique. Par sa structure, une communauté de femmes et d'hommes, elle se doit également de remplir des fonctions sociales et sociétales. La **Fondation setec** constitue une des manières les plus efficaces pour permettre aux sociétés du groupe d'y contribuer. J'ai ainsi souhaité m'y investir, en apportant mon expérience dans la mise en place d'un CRM (gestion de la relation client), utilisé comme l'outil de gestion des contacts et d'appels à projets. »



## UNE INTÉGRATION DE L'IMPACT AU NIVEAU DE NOTRE CHAÎNE DE VALEUR



**Pilier de la feuille de route RSE :**

Associer notre écosystème



**Engagement I&C :**

Choisir des partenaires éco-responsables

Afin de nous inscrire dans une boucle vertueuse, nous avons fait le choix de privilégier des partenaires responsables et engagés en faveur du développement durable et de la transition écologique et sociale. Notre objectif est donc de proposer des améliorations et approfondissement des clauses RSE dans les documents de consultation. Cela se traduit par deux actions majeures :

- L'intégration des clauses-type en RSE dans les contrats de prestation ou sous-traitance, en s'appuyant sur la politique d'achats durables de **setec** ;
- La montée en compétence des sociétés **setec** sur l'intégration de personnes en insertion, dans le cadre de marchés publics. Des clauses-type sont actuellement en cours de réflexion, avec le concours de Vinci Insertion France.



**GUILLAUME PINCEMY**

Responsable QSE adjoint, chargé de mission RSE et référent Ingénieurs & Citoyens, **setec tpi**

« Chez **setec tpi**, nous avons initié le traitement de la thématique par une analyse de nos achats (montants, services acheteurs, nombre de fournisseurs, types de fournisseurs...). En 2024, nous avons commencé à sensibiliser les acheteurs aux achats durables et avons élaboré une stratégie pour solliciter l'engagement RSE de nos fournisseurs. Elle se concrétisera en 2025 par le lancement test de notre *Charte d'engagement mutuel RSE des fournisseurs et prestataires de setec tpi*. Sa première version rédigée mi-2024 a pu être améliorée collectivement dans le cadre des groupes de travail thématiques et inter-sociétés de la démarche Ingénieurs & Citoyens. Elle vise à évaluer nos fournisseurs sur leurs politiques RSE, leur présenter nos propres engagements et nos attentes, les accompagner le cas échéant. Cette démarche nous amènera à renforcer la sélectivité de nos achats, pour assurer une cohérence RSE dans l'ensemble de notre chaîne de valeur. »





# Informations en matière de gouvernance

Groupe indépendant d'ingénierie pluridisciplinaire, **setec** est détenu à 100% par ses salariés, garantissant l'autonomie des prises de décisions et l'agilité par rapport aux besoins du marché. Toutes les sociétés de **setec** sont pleinement conscientes des transitions et enjeux du monde actuel et partagent collectivement l'engagement Ingénieurs & Citoyens.

**setec** rassemble environ 4 000 collaborateurs, répartis dans plus de 50 sociétés dans le monde. Le choix d'une organisation en sociétés à taille humaine nous permet de favoriser la responsabilité et la motivation des équipes ainsi que la relation directe avec les clients.



# NOS ACTIONS ET CHIFFRES CLÉS

## Nos principales actions sur les enjeux de « Gouvernance »

- **APPROPRIATION DE LA DIRECTIVE EUROPÉENNE CSRD** et du règlement européen sur la Taxonomie Verte (2023-2024)
- **STRUCTURATION D'UN SUPPORT RSE** groupe aux filiales **setec** voulant se faire évaluer par des organismes d'évaluation externes – Ecovadis et CDP, principalement (2023-2024)
- Refonte et mise à jour du contenu de la **FORMATION « LUTTE CONTRE LA CORRUPTION ET LE TRAFIC D'INFLUENCE »**, formation obligatoire pour tout salarié du groupe **setec** – loi Sapin II (2023-2024)
- Traductions, **ADAPTATIONS ET DÉPLOIEMENT** dans tous les pays hors de France de la formation « Lutte contre la corruption et le trafic d'influence » (2024)
- Lancement auprès de tous les salariés et analyse des réponses d'une **ENQUÊTE SUR LE NIVEAU DE CONNAISSANCE DU DISPOSITIF D'ÉTHIQUE ANTI-CORRUPTION DU GROUPE SETEC** (2023)
- Continuité du déploiement des **POINTS DE CONTRÔLES COMPTABLES ET FINANCIERS** obligatoires – loi Sapin II (2023 -2024)

## Quelques chiffres-clés sur les enjeux de « Gouvernance »

	Chiffre-clé (au 31/12 de l'année concernée)	2024	Variation	2023	2022
Une forte sensibilisation aux enjeux de la corruption et du trafic d'influence	Ratio des effectifs salariés ont suivi la formation éthique de niveau 1	71% des effectifs salariés	↗	Le module dans son état actuel a été refondu début 2024.	Le module dans son état actuel a été refondu début 2024.



# UN DISPOSITIF DE CONFORMITÉ ÉTHIQUE ANTI-CORRUPTION

**Pilier de la feuille de route RSE :**

Garantir le respect de nos valeurs dans nos pratiques

**Engagement I&C :**

Prévenir les risques de corruption et d'atteinte aux droits humains

Depuis 2018, le groupe **setec** s'est doté d'un système de prévention des risques de corruption et de trafic d'influence. Ce système est coordonné et géré opérationnellement par le Comité Ethique du groupe **setec**, qui réunit sept membres internes au groupe **setec** et un membre externe.



Le dispositif éthique est composé des éléments suivants :

**Un code de conduite anti-corruption** applicable à toutes les équipes **setec** en France et hors de France, qui décrit le dispositif de conformité à la loi Sapin II, oblige à déclarer les cadeaux/ invitations supérieurs à 50€ et les conflits d'intérêt personnels

**Des formations aux risques de corruption et à la gestion des conflits d'intérêt**, dont une formation de niveau 1 qui doit être suivie tous les 2 ans pour chaque membre de nos équipes, ainsi qu'une formation de niveau 2 destinée aux personnes les plus exposées

**Un dispositif d'alerte professionnelle**, notamment via une adresse mail générique, ainsi que l'anonymisation et le traitement des alertes par le Comité Ethique (élaboration d'un rapport annuel d'activité transmis à tous les collaborateurs, des mesures disciplinaires prises en cas d'écart et des sollicitations mensuelles de conseils par des collaborateurs du Comité Ethique sur la gestion de situations de conflits d'intérêt ou à risque de corruption)

**Des contrôles comptables et financiers** formalisés

**Des évaluations régulières des risques de corruption**, y compris des audits des procédures de contrôle pour prévenir la corruption

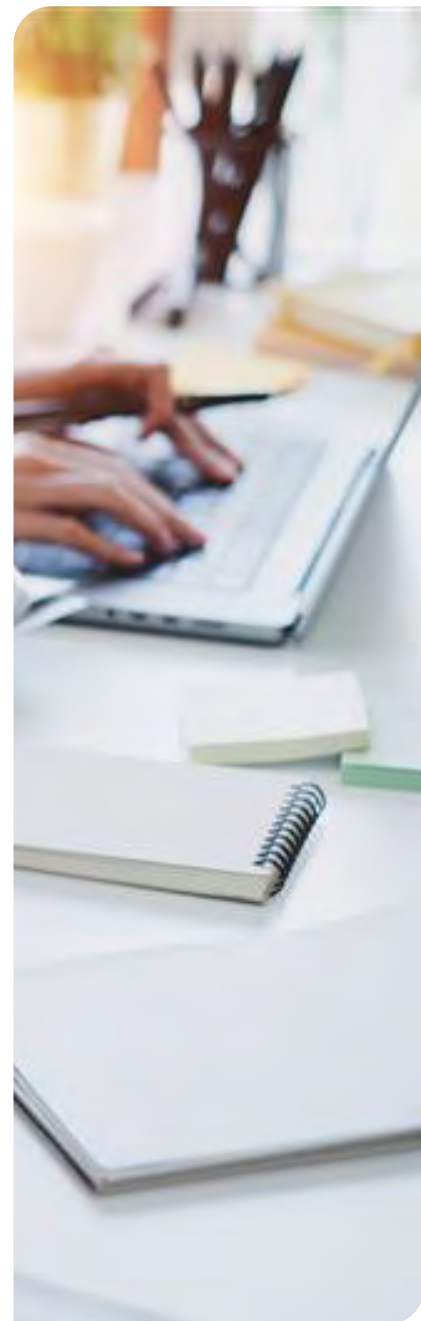
**Un dispositif d'évaluation des tiers (partenaires commerciaux)**, avec le déploiement du processus « Due diligence »

**Un dispositif de traitement des situations de conflit d'intérêt d'entreprise**



**ANNE-MARIE CHOHO**Directrice générale de **setec** et présidente du comité éthique

« Chez **setec**, nous pensons que la conformité doit permettre de protéger aussi bien chaque collaborateur que le groupe **setec** lui-même. Pour ce faire, nous prenons appui sur la transparence interne et externe, en informant, formant et responsabilisant nos collaborateurs pour prévenir et détecter les risques. Notre méthodologie repose également sur le ciblage des risques principaux et la proportionnalité des mesures selon les risques. Enfin, nous mesurons régulièrement l'efficacité de nos mesures préventives et de détection afin de nous inscrire dans une démarche constante de progression. »



Sur le déploiement des formations aux risques de corruption et à la gestion des conflits d'intérêt, un progrès est notable entre septembre 2022 et mars 2024 dans le taux de collaborateurs formés au niveau 1, qui atteint 71%. Ce taux est tout à fait acceptable, compte-tenu des départs et arrivées continuels. Un nouveau module de formation niveau 1 par e-learning a été créé et déployé en France à l'été 2023 ; il prend en compte les nouvelles mesures du dispositif des dernières années. Le déploiement hors de France a démarré à l'automne 2023, au fur et à mesure de la mise à disposition des traductions de la formation en anglais, espagnol et portugais du Brésil. Une mise à jour de la formation de niveau 2 a également été faite. Elle prend en compte les nouvelles mesures du dispositif, le retour d'expérience des participants aux formations et notre approfondissement de l'enjeu conflit d'intérêts d'entreprise. Par ailleurs, une version en anglais de la formation niveau 2 est en préparation pour les sociétés hors de France.

Une analyse comparative des contrôles comptables et financiers en place dans **setec** a été présentée en 2023 au Comité Ethique, avec des préconisations. En France, 80 des 97 points de contrôle pertinents préconisés sont en place à fin 2023, avec pour objectif d'avoir achevé les 17 points de contrôle restants d'ici 2027. Ces derniers sont soit des formalisations écrites de process déjà en place, soit des actions de rebouclage de données ou des actions intrusives, plus complexes à mettre en œuvre. Pour les sociétés hors de France, 28 points prioritaires ont été sélectionnés et une évaluation lancée avec présentation des résultats au Comité Ethique en janvier 2024. Un plan d'action a été décidé pour chaque société, cohérent avec le niveau de risque des activités et des pays d'intervention de la société.

Enfin, une enquête a été faite auprès de l'ensemble des collaborateurs du groupe **setec** début 2023 et les résultats ont été présentés au Comité Ethique. 1 010 réponses ont été reçues au questionnaire, soit plus du quart des effectifs du groupe en 2023. La connaissance du dispositif éthique anti-corruption par les collaborateurs est satisfaisante, mais le dispositif d'alerte et le lieu où trouver la documentation sont moins bien connus. Le lancement de la formation e-learning niveau 1 mise à jour a été l'occasion d'améliorer cette connaissance, en guidant les collaborateurs. Globalement, le degré de sensibilité et de connaissance des équipes a nettement progressé depuis 2022.

## Prévention des pratiques anticoncurrentielles

**setec** demande à chacun de ses sous-traitants, fournisseurs et prestataires de respecter de manière optimale un commerce responsable et d'exercer des pratiques éthiques. Il est ainsi notamment demandé aux sous-traitants, fournisseurs et prestataires de respecter et mettre en œuvre des principes portant sur l'éthique des affaires, tels que :

### SE COMPORTER DE MANIÈRE ÉTHIQUE :

lutter contre la corruption, les pratiques anti-concurrentielles, ne pas s'étendre sur les politiques de prix avec des sociétés participant à un groupement ou une société concurrente, éviter tous conflits d'intérêts, lutter contre le blanchiment d'argent et respecter tous droits de propriété intellectuelle ;

### PROMOUVOIR LE COMPORTEMENT ÉTHIQUE

dans toutes ses chaînes d'approvisionnement, et sous toutes ses formes.

## UN DISPOSITIF DE SÉCURITÉ DE L'INFORMATION

**setec** a décidé de suivre une approche globale basée sur la mise en œuvre d'une organisation et de processus dédiés à la gestion de la sécurité de l'information, tels que décrits par la norme ISO 27001.

Cette approche consiste à :

- **EVALUER RÉGULIÈREMENT** les risques portant sur les systèmes d'information de **setec** (analyse de risque EBIOS-RM et analyse d'écarts avec le référentiel cible de la Directive NIS - NIS2 qui sera bientôt déployée)
- **IDENTIFIER, PRIORISER ET MENER DES CHANTIERS DE SÉCURITÉ**, appliquer des mesures techniques ou organisationnelles de sécurité pour traiter les risques identifiés
- **IMPLÉMENTER UN SOCLE COMMUN DE SÉCURITÉ** solide pour toutes les sociétés **setec** (politiques et exigences de sécurité), renforcer régulièrement les exigences pour suivre l'évolution des menaces et contrôler qu'elles sont correctement appliquées (indicateurs de sécurité)
- **RÉALISER DES AUDITS DE SÉCURITÉ** via un prestataire de sécurité externe qualifié PASSI par l'ANSSI, avec un rythme moyen annuel







Afin d'assurer la protection des données personnelles, **setec** s'appuie sur les six grands principes posés par le Règlement Général sur la Protection des Données (RGPD) en son article 5, et promu par la Commission Nationale de l'Information et des Libertés (CNIL), à savoir :

**LE PRINCIPE DE LICÉITÉ, DE LOYAUTÉ ET DE TRANSPARENCE DU TRAITEMENT (5.A) :**

**setec** s'assure pour chaque collecte et/ou traitement que celui-ci se fait conformément à l'un des fondements prévus à l'article 6 du RGPD, en toute transparence et loyauté pour la personne concernée.

**LE RESPECT DE LA FINALITÉ DU TRAITEMENT (5.B) :**

toute donnée personnelle collectée doit l'être pour une finalité explicite et légitime, déterminée soit par **setec** ou l'une de ses filiales, soit par le responsable de traitement pour lequel **setec** traite lesdites données personnelles en tant que sous-traitant.

**LE PRINCIPE DE MINIMISATION ET DE PERTINENCE DES DONNÉES PERSONNELLES (5.C) :**

**setec** s'assure pour chaque collecte et/ou traitement que seules les données personnelles, nécessaires au traitement et pertinentes dans le cadre de celui-ci, sont traitées.

**LE PRINCIPE D'EXACTITUDE DES DONNÉES PERSONNELLES (5.D) :**

**setec** met toutes les mesures raisonnables en œuvre pour que toutes les données collectées et traitées soient exactes et tenues à jour.

**LA DÉFINITION ET LE RESPECT D'UNE DURÉE DE CONSERVATION ADÉQUATE À LA FINALITÉ (5.E) :**

**setec** dispose d'une politique exigeante de conservation des données afin de s'assurer que chaque donnée personnelle est conservée conformément à sa finalité, puis archivée ou supprimée en fonction des cas.

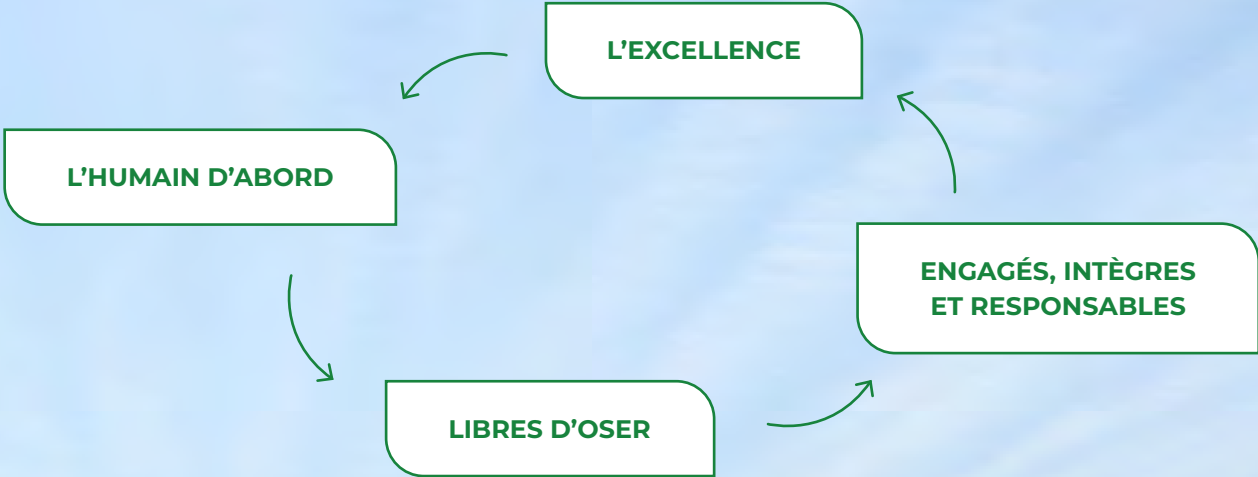
**LE PRINCIPE DE SÉCURITÉ ET DE CONFIDENTIALITÉ (5.F) :**

**setec** a mis en place des standards de sécurité élevés et des mesures organisationnelles strictes à respecter afin de garantir la sécurité et la confidentialité des données personnelles dont elle dispose.

Par ailleurs, **setec** porte une attention particulière au respect du droit des personnes concernées dans le cadre de toute collecte et/ou traitement des données personnelles.

QUI SOMMES-NOUS ?

Nos valeurs



setec en chiffres





## Le mot de la fin



**MICHEL KAHAN**  
Président du groupe **setec**

« L'ingénierie a un rôle important à jouer pour mener à bien les grandes transitions sociales, environnementales et technologiques nécessaires, qui serviront à relever les défis de demain. Les valeurs portées par **setec**, qui résonnent dans notre raison d'être, trouvent leur écho dans notre démarche RSE.

C'est en effet la passion et l'audace, le sens de l'humain et du bien public, mais aussi l'excellence technique qui nous guident au quotidien pour contribuer à créer une meilleure société.

Le bilan de mise en œuvre de nos quatre axes fixés dans notre plan stratégique « Transitions 2025 », résume les actions portées par les collaborateurs et collaboratrices de **setec**.

Il s'inspire des avancées de nos filiales, et prend appui sur une vision partagée des enjeux qui touchent notre société et du rôle de l'ingénierie, telle que nous la concevons.

Notre objectif à présent est de travailler sur notre premier reporting de durabilité, sur les bases de la Corporate Sustainability Reporting Directive, une directive européenne ambitieuse sur la transparence des entreprises.

J'invite chacun des collaborateurs et chacune des collaboratrices de **setec** à se saisir avec détermination et enthousiasme des opportunités offertes par les défis considérables que nous rencontrons aujourd'hui. J'invite nos clients ainsi que nos partenaires à nous aider, à nous encourager dans cette voie et à partager cette aventure. »





# INGÉNIEURS & CITOYENS



Immeuble Central Seine  
42-52 quai de la Rapée - CS71230  
75583 Paris cedex 12 - France  
+33 1 82 51 68 00

Suivez l'aventure Ingénieurs & Citoyens

✉ [ingenieurs-citoyens@setec.com](mailto:ingenieurs-citoyens@setec.com)

in | [setec.fr](https://www.setec.fr)



setec